

臺北市 112 學年度 公私立各級學校校園食品規定手冊



臺北市政府教育局
財團法人董氏基金會 編印

中 華 民 國 1 1 2 年 8 月

局長 序

學校為知識傳遞及觀念養成的重要場所，校園中販售的食品具有示範及教育作用，且影響深遠。本局率全國之先，於民國 85 年訂定「臺北市政府教育局所屬各級學校員生消費合作社辦理販售食品作業程序」，研擬食品安全把關程序，讓高油、高鹽、高糖食品遠離校園，以打造健康的飲食環境。

食安議題一直是社會所關注的議題，本局重視食材之源頭、產地管理，近年將校園食品之衛生、安全、營養的品質管理，推進至「新鮮」、「在地」、「環保低碳」、「產銷履歷驗證」四大面向，符合環保、永續的國際趨勢。

為把關校園食品營養與安全，本局邀請不同領域的專家學者，包含食品營養、加工、衛生、食安教育及法律等共同組成「校園食品諮詢委員會」，逐筆審核欲納入校園食品之產品，並將營養標示、包裝標示、營養宣稱文字等納入審查範圍。在衛生安全方面，採行國家最高標準之 CAS（台灣優良農產品）及 TQF（台灣優良食品）之驗證；在營養方面，對產品熱量、營養成分進行管控，並由「校園食品查核小組」定期查核本市公私立高級中等以下學校合作社販售情形，確保各校有效落實，以維護校園中健康的飲食環境。

學生是國家未來的主人翁，教育場所也應提供健康的環境，協助其養成良好的飲食習慣，打造一生健康的基礎。衷心感謝學校同仁及家長們對校園食品政策的支持，讓我們一起為打造健康又安全的校園飲食環境而努力。

臺北市政府教育局局長



謹識

民國 112 年 8 月

正確的「校園食品」可孕育健康快樂的下一代

兒童期是食物喜好與飲食習慣的養成階段，也是培養正確觀念、施予健康飲食教育最重要的時期，在臺灣與金馬地區約有 98% 的學齡兒童及 95% 的青少年在學，學生在校的時間也很長，因此在學校推動健康飲食教育，是教育這年齡層的國民最有效率的場所；此外，學校同時肩負著學術及生活教育的任務與信譽。在學校所販賣的食品，具有示範的作用及功能，影響深遠。所以，除了學校正規的課程外，包括員生社在內的校園環境，也應在學童健康飲食教育中扮演重要的角色，以得到學生、家長及社會的信賴。

針對「特定的對象——學生」、「特定的場所——學校」兩大特性，校園中販賣的食品應有一定的標準，因此在這一套準則及作業程序當中，在衛生安全及品質管制方面，採行最高國家標準即 CAS（台灣優良農產品標準）及 TQF（台灣優良食品）；另一項需要追求的目標就是「營養的品質」，這方面的標準是根據衛生福利部制訂發布的「國民飲食指標」、「每日飲食指南」和「國人膳食營養素參考攝取量」，對產品規格、熱量、營養成分均有一定的規範。同時，規定產品包裝上除應符合現行食品法令相關規定外，亦審視食品標示之確實性，如食品成分、營養標示等資訊，使得該產品的營養內容不僅可以「吃得到」，更要「看得見」，以方便學生可了解食物中的營養成分。

每一項擬申請於校園販賣的食品，須檢附具公信力之檢驗單位所核發之營養成分和熱量分析等證明，以及包裝設計圖稿和營養標示，CAS 或 TQF 驗證證明，提送予財團法人董氏基金會承辦窗口，再經彙集送由臺北市政府教育局所聘請之「校園食品諮詢委員會」審查，審查合格之產品名單再予編印成冊，送交各校據以辦理員生消費合作社食品進貨事宜。

為因應中央政府所推動的相關食品政策，且提供校園師生安全、健康及多樣的校園食品，自 108 學年度開始，開放產銷履歷加工驗證產品申請校園食品，申請通過即可於各級學校販售。

★校園食品的特性如下：

一、校園食品是屬「點心類」或「飲品類」，不得為「零食類」。

1. 「點心」係指用於補充正餐之不足，且含有適量蛋白質及其它營養素之食品；其熱量較正餐為少，具有補充營養及矯正偏食的功用。但其形狀、口味及顏色不得類似零食。
2. 「零食」係指偶爾用來滿足口慾，或達到社交功能的食品，非每天應吃的食物。
3. 由於小朋友的胃比較小或青少年活動量較大，無法由三餐中攝取足夠每天人體所需要的營養素或熱量，可藉由點心來補充正餐的不足。

二、校園食品應使用鮮度良好之天然食材，不得過度使用著色劑及調味料，且不得使用甜味

劑或代油（脂）等人工合成物。甜味劑、代油（脂）應是提供無法正常飲食、或代謝異常的病人，為改善口感所使用的食品添加物，不適合一般學童。

三、校園食品不得有「營養素強化」或「含食品特定成分」等訴求，例如：標榜高蛋白或添加維生素及礦物質等字樣。其主要的目的，是希望讓學童在成長過程能均衡地從各種天然食物中，獲得所需之各種營養成分，而不是從添加各種營養素的加工食品中獲得。

四、供應份量：

校園販售食品應為熟食，且每一份零售單位包裝僅限一份供應量。

五、一份供應量之熱量及營養成分規格如下：

1. 熱量：每份應在 250 大卡以下。
2. 脂肪：所供應之熱量應佔所有熱量的 30% 以下。
（但鮮乳、保久乳、蛋及豆漿得不受上述脂肪熱量比例限制）
3. 人為添加的糖類（單醣、雙醣）所供應之熱量應不得高於所有熱量的 10%。
（但優酪乳、豆漿之添加糖量可佔總熱量的 30% 以下）
4. 鈉：含量應在 400 毫克以下（即換算為食鹽 1 公克）。
（包括食鹽、味精等之含鈉量）

◎校園烘焙食品（麵包、餅乾、米製品）：脂肪及人為添加的糖類所供應之熱量總和不得高於所有熱量的 40%，且個別所供應之熱量亦不得高於所有熱量的 30%。

◎豆製品（豆干）：脂肪所供應之熱量不得高於所有熱量的 50%。

說明：

1. 每份熱量限制

每日熱量建議攝取量

	7~9 歲	10~12 歲	13~15 歲
男	2100 大卡	2350 大卡	2800 大卡
女	1900 大卡	2250 大卡	2350 大卡

◎ 校園食品是屬「點心類」或「飲品類」，其熱量應較正餐少，約佔一日總熱量的 10%。以滿足十三歲男童需求計算，每份校園食品熱量應在 250 大卡以下。

2. 脂肪的限制：

熱量來源分配表

熱量來源	蛋白質	碳水化合物	油脂
建議分配	10~20%	50~65%	20~30%

◎ 許多慢性疾病如心臟病、糖尿病及很多的癌症皆與高脂肪量的攝取有關，脂肪可提供的熱量，每公克 9 大卡，是同重量碳水化合物或蛋白質（每公克 4 大卡）

的兩倍多。飲食中應該儘量以單元或多元不飽和脂肪酸取代飽和脂肪酸，且每日攝取來自脂肪的熱量，應不超過總熱量的 30%。

3. 糖類的限制：

- ◎ 一般添加糖類的甜食，常只含熱量、糖及油，少含維生素、礦物質，依據衛生福利部 2018 年《國民飲食指標手冊》建議每日飲食中「添加糖」攝取量不宜超過總攝取熱量的 10%，「添加糖」是指在製造或製備食物時加入的糖或糖漿，不包括自然存在食物內的糖類，如牛奶和水果。2015 年世界衛生組織（WHO）則建議可進一步減半到每日攝取總熱量的 5% 以下。從小攝食過多的糖，常會養成喜愛甜食的習慣，因此日常應儘量減少攝取添加過多糖類的食物與飲料。

4. 鈉的限制：

- ◎ 許多研究顯示，長時間高鈉的攝取與高血壓的發生有關，也有許多證據顯示，低鹽或低鈉的飲食攝取，可明顯減少「高血壓危險群」發生心血管疾病的機率，所以飲食應以清淡為原則。
- ◎ 衛生福利部 2018 年《國民飲食指標手冊》建議每日食鹽（包括食鹽、醬油、味精、鹽漬物及加工食品中的含鹽量）以不超過 6 公克為原則（即鈉含量 2400 毫克），並選用加碘鹽；另於 103 年 4 月 15 日公告「包裝食品營養標示應遵行事項」，則以國民營養調查結果，增修訂鈉之每日參考值為 2000 毫克。

◎ 依據原則：

「國人膳食營養素參考攝取量，衛生福利部，2022」

「每日飲食指南，衛生福利部，2018」

如前所述，校園食品在糖、鹽及油含量上做了上限的規定，其主要立意在於改善目前一般學童飲食過甜、過鹹、過油的現象。有許多食品無法以目前供應一般市面的規格直接供應校園，必須在包裝容量及食品的成分配方上重新規劃設計，因此，業者申請校園食品供應資格前，應先徹底瞭解自家產品的特性，選擇較適合於校園販賣的品項，再行送驗分析以取得檢驗證明，而不是一股勁地想將工廠內所有的產品「塞」進校園。食品業者應扮演著營造安全營養之校園食品環境的重要角色，與學校教育一同保障學童的營養均衡及衛生安全應是最首要的考量。

健康飲食教育應為學校教育的一環，校園應為兒童預防保健的重鎮。具有「衛生安全」及「營養均衡」等特性的「校園食品」，不但可保障學童飲食的營養與健康，更將成為學校生活教育的一大突破。「明日我們將依賴——今日依賴我們的兒童」，期待學童能在健康的環境中成長、學習，並奠定一生健康的基礎。

董氏基金會 謹識

目 錄

壹、臺北市政府教育局所屬各級學校員生消費合作社 辦理販售食品作業程序	1
貳、「臺北市政府教育局所屬各級學校員生消費合作社 辦理販售食品作業程序」相關說明事項	6
附件一：食品 CAS/TQF 廠商申請校園食品應檢附之文件	14
附件二：未經 CAS/TQF 驗證之麵包、饅頭或產銷履歷加工驗證產品廠商申請校園食品 應檢附之文件	15
附件三：營養標示項目與格式	17
附件四：申請「校園食品供應資格」廠商自評表	18
附件五：食品製造或合格代工廠商申請校園食品供應資格申請表	19
附件六：學校員生消費合作社販賣食品合約	20
附件七：相關參考法規	21
附表一：校園食品供應資格申請流程圖	22
附表二：營養成分、衛生安全檢驗費用基準	23
附表三：TAF 及 TFDA 差異	24
參、校園食品產品分類索引	25
學校員生社販售復熱供食之「冷凍（冷藏）食品」注意事項	44
肆、校園食品廠商全覽	46
廠商目錄（依筆劃排列）	67

壹、臺北市政府教育局所屬各級學校
員生消費合作社辦理販售食品作業程序

臺北市政府教育局所屬各級學校員生消費合作社辦理販售食品作業程序

中華民國 85 年 10 月 17 日公佈

中華民國 112 年 07 月 11 日修正

- 一、臺北市政府教育局（以下簡稱本局）為確保師生飲食營養均衡及衛生安全，特訂定本作業程序。本市國民中學(含高級中等學校所設國民中學部)(以下簡稱國中)以下學校，均應確實遵照本作業程序辦理；高級中等學校除衛生品質方面及本作業程序另有規定外，其餘得參照辦理。
- 二、為明確規範各級學校員生消費合作社（以下簡稱員生社）販售飲品及點心（以下簡稱校園食品）品項，本局於每學年度開始前編印「臺北市政府教育局校園食品規定手冊」（以下簡稱校園食品規定手冊）。
- 三、員生社販賣食品時，應依當學年度公告之「校園食品規定手冊」及「臺北市各級學校員生消費合作社設置管理要點」與供應廠商簽訂員生消費合作社販賣食品合約（如附件六）。
- 四、為提昇校園食品之品質、營養及衛生安全，本局得設校園食品諮詢委員會（以下簡稱諮委會），以統籌規劃校園食品之審查及評鑑等相關事務。
諮委會由相關政府機關、公益團體代表及學者專家共同組成，委員任期為二年，期滿由本局另聘之。任期內出缺時，得補行遴聘，其任期至原任期屆滿之日止。

諮委會任務如下：

- （一）協助有關校園食品品項、品質規格、衛生安全及營養成分基準之訂定。
- （二）協助有關校園食品之品質規格、衛生安全、營養成分及供應廠商資格之審核及評鑑。
- （三）作成各項校園食品之審核及評鑑結果資料，建議有關校園食品品項及供應廠商於校園食品規定手冊上之登錄、修正或刪除。
- （四）協助校園食品推廣。
- （五）本作業程序不明確或爭議事項之審議。

諮委會委員執行前項任務時，採公開開會討論；開會時須有二分之一以上委員出席，表決時，須有出席委員四分之三以上同意，始通過。

五、本作業程序用語說明如下：

- （一）糖類：係指單醣、雙醣之總稱。
- （二）碳水化合物：係指包括單醣、雙醣、寡醣及多醣之總稱。
- （三）100%果（蔬菜）汁：指符合國家標準 CNS2377 水果及蔬菜汁飲料（已包裝）之天然果（蔬菜）汁、還原果（蔬菜）汁、綜合果（蔬菜）汁、綜合天然果蔬汁、綜合還原果蔬汁及綜合果蔬汁定義者。

- (四) 鮮乳：指生乳經加溫殺菌包裝後冷藏供飲用之乳汁，並合於 CNS3056 之鮮乳定義者。
- (五) 保久乳：指生乳或鮮乳經高壓滅菌或超高溫滅菌後，經無菌包裝可於常溫保存供飲用之乳汁，並合於 CNS13292 之保久乳定義者。
- (六) 優酪乳：指符合國家標準 CNS3058 發酵乳 (3.1) 之規格，且添加之糖類所提供之熱量低於總熱量之百分之三十者。
- (七) 豆漿：指符合國家標準 CNS11140 豆奶之豆奶規格，粗蛋白質含量在百分之二·六以上，且添加之糖類所提供之熱量低於總熱量之百分之三十者。
- (八) 飲品：指 100% 果 (蔬菜) 汁、鮮乳、保久乳、優酪乳、豆漿等液態食品。
- (九) 點心：指用於補充正餐之不足，且含有適量蛋白質及其它營養素之食品；其熱量較正餐為少，具有補充營養及矯正偏食的功用。但其形狀、口味及顏色不得類似零食。
- (十) 零食：指偶爾用來滿足口慾，或達到社交功能之食品，非每天應吃之食物。

六、校園食品應符合下列規定：

(一) 應屬本作業程序所稱「點心」或「飲品」，不得為「零食」。

(二) 衛生品質

- 1、衛生安全應符合現行食品法令相關規定。
- 2、應取得食品 TQF 或 CAS 標誌認證。但新鮮、當日供應之麵包、饅頭，不在此限。
- 3、產銷履歷加工驗證產品應經諮委會審議通過。
- 4、衛生品質應有具公信力檢驗機構之檢驗證明。

(三) 營養品質

- 1、應使用鮮度良好之天然食材，不得過度使用著色劑及調味料，且不得使用甜味劑或代脂。
- 2、營養成分應有具公信力檢驗機構之檢驗證明。
- 3、以冷凍儲存方式供應之校園食品，應在其包裝外箱或銷售場所明顯處，增加標示前述之營養成分。
- 4、國中以下學校校園飲品及點心販售應遵循下列規定：

(1) 每一份零售單位包裝僅限一份供應量。

(2) 飲品及點心食品一份供應量之熱量應在二百五十大卡以下，其中由脂肪所提供之熱量應在百分之三十以下 (但鮮乳、保久乳、蛋、豆漿不受上述脂肪熱量比例限制)，

添加糖類所提供之熱量應在百分之十以下（但優酪乳、豆漿之添加糖量可佔總熱量之百分之三十以下）；校園烘焙食品（麵包、餅乾、米製品）中，油及糖所提供熱量之總和不得超過總熱量之百分之四十，且油、糖個別所佔之熱量亦不得超過總熱量之百分之三十；鈉含量應在四百毫克以下。豆製品（豆干）中，油所提供之熱量不得超過總熱量之百分之五十。

5、高級中等學校校園飲品及點心之販售，飲品禁止供應碳酸飲料，並加強落實健康飲食教育。

（四）零售包裝標示應符合食品安全衛生管理法、包裝食品營養標示應遵行事項（營養標示格式可參考附件三）及現行食品法令相關規定（如附件七）。

（五）供應與販售規範

1、以冷凍儲存方式供應之校園食品應為熟食，包裝上必須明顯標示「冷凍」字樣，且於工廠儲存、配送及學校儲存期間，食品品溫均應維持在攝氏零下十八度以下。

2、以冷藏儲存方式供應之校園食品，包裝袋必須明顯標示「冷藏」字樣，且於產品製造後至販售期間，食品品溫均應維持在攝氏七度以下，凍結點以上。

3、以熱食供應之校園食品，品溫應維持在攝氏六十度以上，且僅限當天販售，禁止將賸餘品於次日再行復熱販售。

4、午餐時間不得販售影響正餐之飲品及點心；智慧支付商店及智慧支付自動販賣機等智慧支付系統於不販售營運時段，不得販售影響正餐之飲品及點心。

（六）不得有「營養素強化」或「含有食品特定成分」等訴求字樣，或附送贈品等促銷活動，及其他具有促銷目的以致易生誤解之圖像或文字。

七、校園食品之申請審查登錄，依下列事項辦理：

（一）應向本局委託之受理單位辦理申請與登錄事項。

（二）製造和合格代工廠商申請校園食品供應，不應以經銷商名義單獨申請校園食品，應填具如附件五之申請表，如為食品 TQF 或 CAS 業者，應備齊如附件一之文件；非食品 TQF 或 CAS 認證之麵包、饅頭廠商及產銷履歷加工驗證產品廠商亦應檢附附件二之文件。

（三）諮委會對於廠商所提供之營養成分分析結果質疑時，得要求廠商提供該項產品之配方，作為審核之參考。諮委會應對廠商所提供之配方予以絕對保密。

（四）登錄資格之有效期限為二年，品質不良得撤銷登錄資格。

八、校園食品販售品質之查核與處理

- (一) 登錄於校園食品規定手冊的食品製造廠商自登錄日起，應接受本局不定期查核工廠之製造作業、品質管制、衛生管理情形及抽驗產品，廠方不得拒絕或延誤。
- (二) 本局得組成校園食品查核輔導小組，成員包括：食品 TQF 或 CAS 執行單位、受理單位及本局等單位之代表；不定期赴校，會同校方代表一名（校長、學務主任、衛生組長、員生社理事主席、員生社經理或其他足為校方之代表）進行查核輔導及抽樣。委託具公信力之檢驗單位檢驗，檢驗費用由廠商負擔，若廠商於二個月內未繳清費用，則撤銷該廠商所有產品之登錄資格。
- (三) 品質不良之校園食品依下列原則處理
- 1、校園食品抽驗結果不符合衛生安全規定時，依臺北市公私立各級學校員生消費合作社經營管理手冊及相關法令規定辦理。
 - 2、違反其他規定者，記缺點一次，並通知廠商限期改正，如於限期內缺失仍未改正，或一年內累計缺點三次者，除取消該項產品之登錄外，且非經半年不得重新提出申請。
 - 3、廠商販售未經申請核准之產品，自違規日往前推算兩年內累計達三次者，則取消該廠商之所有產品登錄資格，立即不得於校園中販售，且非經半年不得重新提出申請。
 - 4、若廠商發生故意違規或雖非故意但違規情節重大者，立即取消其供應資格，並告知主管機關，由主管機關依相關法令規定辦理，且非經一年不得提出申請。

貳、「臺北市政府教育局所屬各級學校
員生消費合作社辦理販售食品作業程序」
相關說明事項

「臺北市政府教育局所屬各級學校員生消費合作社 辦理販售食品作業程序」相關說明事項

一、校園食品供應資格申請相關事項

◎ 校園食品供應資格申請案之受理

受理時間：各學期校園食品申請，分別於每年四月三十日與十月三十一日截止

受理窗口：財團法人董氏基金會

地 址：臺北市復興北路 57 號 12 樓之 3

電 話：(02) 2776-6133#3

傳真號碼：(02) 2751-3606；(02) 2752-2455

二、營養品質相關說明

- (一) 點心類食品，若在販售時附加調味包；須將調味包之成分，加入營養成分分析，予以證明，通過審查後才可以附。(86.06.05 案由一(五))
- (二) 廠商若為配合校園食品而修改產品配方與市售產品配方不同時，其包裝應加註「校園食品專用」、「改良式」、「新配方」、「特製」或「新式」。(86.06.05 案由一(一)，101.06.11 臨時動議，102.05.10 案由二3，103.12.11 案由一，106.06.09 案由一.1)
例如：油飯產品為符合校園食品規定，修改過配方，因此建議廠商與包裝加註「校園食品專用油飯」、「改良油飯」，以避免民眾混淆。
- (三) 建議校園販售熱狗、香腸型態之產品時，將外包裝食品標示(包含食品成分、營養標示等)張貼於員生消費合作社明顯處，宣導產品之營養品質經過改良符合校園食品規定，持續進行校園飲食教育，並將加強抽驗，確保其衛生安全及營養品質。(105.12.12 案由二)
- (四) 有鑑於添加甘蔗汁視為變相加糖，不希望為增加產品甜度而加入甘蔗汁，甘蔗汁可添加不超過該產品總熱量之 5%。(105.12.12 案由四.1)

- (五) 鮮乳、保久乳可於營養標示加標鈣的含量(產品之鈣含量非外添加,且未有特殊訴求)。
(93.12.22 案由一)

三、校園食品申請與登錄相關事項

- (一) 校園食品供應資格申請流程圖,詳如附表一。
- (二) 1. 驗證字號不同或品名不同,應分別具備各項證明文件,分別申請。(85.11.18 案由二 第17點,85.12.16 案由四(八).2)
2. 產品的品名(或產品名稱)需與其驗證單位(CAS/TQF/產銷履歷)核定名稱一致。
(107.5.21 案由二)
3. TQF、CAS 驗證是相同字號,若產品成分相同,只是包裝規格不同時,可只送一份營養成分檢驗證明。但經審核通過後,應分別給予不同之「校園食品審定編號」。
(85.11.18 案由二第17點,86.1.30.案由二)

例如:⊙水餃有十粒、二十粒、五十粒包裝。

⊙果汁有兩種不同包裝圖案。

4. 大包裝產品之營養標示:

- (1) 大包裝產品標示中之供應量,是指一次供應的量。在外包裝上,應先標示出每次供應的「產品個數」,再以括弧標明此供應量的「克數」,如:

大包裝產品範例	標示
包子一個重 40 公克	供應量:一個(40 公克)
水餃七個重 98 公克	供應量:七個(98 公克)

- (2) 大包裝產品應在其銷售場所明顯處標示營養標示。

- (3) 復熱食品(如熟鍋貼、熟水餃)之供應量應考量學生實際一次食用份量為一份供應量,並應符合校園食品營養品質之規定。(103.11.21 案由一)

5. 點心類食品應標示「本產品為點心類食品,不宜取代正餐」。(98.06.19 案由三)

6. 複合性食品之營養標示

複合性食品屬於一項產品,同時食用完畢者(如:結合牛乳與玉米脆片之產品),其熱量總和應小於 250 大卡,但應分開標示營養成分。(95.21.06 案由三)

7. 未經 CAS 或 TQF 廠商應標示製造日期，並依食品安全衛生管理法第 22 條標示有效日期。(102.11.25 案由二)

(三) 代工產品必須附上代工合約書影本，且合約期間需與校園食品合格登錄期間相符，若遇代工合約書即將到期，須於委託代工合約到期日前半個月，補上新的代工合約書。

(89.5.22 案由一.4，99.10.20 案由二)

(四) 手捲、壽司、飯糰等產品若擬以週期性或季節性更換配菜內容，應事先報備。廠商於申請品項時，得一次報備全部預計更換之配菜內容。(90.09.14 案由七.1.2，93.5.11 動議一)

(五) 品項展延限一次，可不需提供營養檢驗報告，但仍需有衛生檢驗，滿四年後需再重新提出申請，校園食品編號得以延續使用，展延期間由校園食品抽樣小組加強檢驗，由 101 年 4 月開始實施。(100.12.22 案由三)

(六) 校園食品變更之處置方式：

變 更 項 目	處 置 方 式
公司名稱	變更公司或工廠名稱，廠商須提供公司/營利事業變更登記證明或主管機關核准工廠變更登記函及產品包裝圖檔，若為 CAS/TQF 產品需附上 CAS/TQF 驗證資料一併備查。(105.05.19 業務報告)
製造商、工廠或代工廠	已申請合格之產品，必須以當初申請工廠製造，不得委由其他工廠代工製造，否則取消其產品的校園食品資格。(104.10.14 業務報告，104.12.18 業務報告)
品名	請廠商提供產品包裝圖檔，若為 CAS/TQF 產品需附上 CAS/TQF 驗證資料一併備查。(107.05.14 業務報告)
配方(主成分)	產品配方變更，應視為新品，重新申請校園食品。(103.05.22 案由六)
食品添加物	請廠商提出更換食品添加物的說明並提供相關資料後，由諮委會審查。(110.06.10 案由四)
製程	若為 CAS/TQF 產品，廠商需先向 CAS/TQF 提出變更申請，通過後再提供變更製程的說明及相關資料；未經 CAS/TQF 產品，由諮委會審查。(110.06.29 案由三)
淨重或容量	請廠商提供配方無修改之切結書及產品包裝圖檔，若為 CAS/TQF 產品需附上 CAS/TQF 驗證資料一併備查。(104.10.14 業務報告，105.12.02 業務報告，107.05.14 業務報告)

變更項目	處置方式
包裝材質	若為 CAS/TQF 產品，廠商需先向 CAS/TQF 提出變更申請，通過後再提供變更包裝材質的說明及相關資料；未經 CAS/TQF 產品，由諮委會審查。(110.06.29 案由三)
產品尺寸	變更產品尺寸，而製作配方及製程皆無變更的情形，請廠商提供配方無修改聲明書及產品照片備查。(106.05.22 業務報告)
因應主管機關公布修正之食品相關法規，更新產品包裝標示，如：成分標示(全成分展開、成分排序)、營養標示格式、過敏原標示、產地標示等	<p>因應主管機關公布修正之食品相關法規，校園食品廠商需更改其包裝圖稿(含全成分展開，並由多至少依序排列；營養標示格式修改；過敏原標示；產地標示等)。(102.12.24 臨時動議，103.5.8 案由四，107.05.14 業務報告，108.11.07 業務報告)</p> <p>(1) 若為 TQF、CAS 產品，由校園食品委辦單位依食品安全衛生管理法確認廠商修改是否合宜，並請廠商提供 TQF、CAS 核准變更包材之公函或驗證資料及產品包裝圖檔，彙整於諮委會中備查。</p> <p>(2) 若為未經 TQF、CAS 產品，則須於每次校園食品諮委會中提出，必要時以電子郵件或書面方式提供廠商欲變更內容，徵詢各委員意見。</p>
產品包裝上之背景圖案	產品包裝上之背景圖案變換時，應送新包裝核備，不用重新申請。(86.11.29 案由二.3)

(七) 產品包裝若欲使用共用袋，為免學校管理誤解，共用袋不得包含未具校園食品資格之品項。(106.05.22 案由三.2)

(八) 開放堅果種子類食品為點心類食品，排除油熱比規範，其餘則比照校園食品規範申請，且建議廠商於包裝設計圖稿上標示堅果種子類每日建議量。因堅果種子類較容易酸敗，為保障校園食品的衛生安全品質，目前仍維持需有 CAS 或 TQF 驗證(103.5.8 案由五，111.3.31 案由二)

(九) 不開放無咖啡因且無糖的茶飲為校園食品，因校園食品規範的飲品為 100% 果(蔬菜)汁、鮮乳、保久乳、優酪乳、豆漿等液態食品，屬正面表列；《臺北市政府禁用一次性及美耐皿餐具執行要點》亦禁止臺北市各級學校供售瓶裝水；以教育的角度，也會鼓勵學生多喝白開水。(109.05.27 業務報告)

四、具公信力檢驗單位之認定

(一) 目前認可的國內檢驗單位可參考附表二、附表三(85.11.18 案由二第 17 點，92.5.12 案

由一，98.6.19 案由三，100.5.11 案由五)

- (二) 為確保校園食品衛生及追蹤管理，目前以國內認證工廠 TQF、CAS 業者為對象，暫時不接受國外產品申請。(85.11.18 案由二第14點)
- (三) 若使用國外檢驗單位之營養成分證明，由於難以判定其公信力，所以須依衛生福利部規定，廠商應至中華民國駐當地領事館公證處，公證該份檢驗證明文件，才可承認該文件之公證性；且諮委會有權要求了解其檢驗方式。(85.11.18 案由二第19點)

五、校園食品販售品質之查核費用說明

- (一) 由食研所與穀研所共同製定「檢驗費用基準表」，以供本局及學校參考(如附表二)。
- (二) 製作「校園食品委託檢驗單」，由檢驗單位及董氏基金會各執一份。
- (三) 食品 TQF 及 CAS 驗證產品在執行單位進行校園食品之衛生安全抽驗時，附帶抽驗營養成分；品質衛生抽驗費用，由 TQF 及 CAS 協調支應；營養成分抽驗費用，由廠商自行負擔。(104.12.10 案由三)
- (四) 無食品 TQF 及 CAS 驗證之產品(含麵包及產銷履歷加工驗證產品等)，品質衛生檢驗證明應依食品 TQF 或 CAS 之衛生標準，且抽樣頻率得較已獲得驗證之食品為高，所有品質衛生檢驗及營養成分抽驗費用，均應由申請廠商自行負擔。(98.06.19 案由三；108.07.24 案由二)
- (五) 營養成分抽驗費用，若於二個月內未繳清費用，則撤消該公司所有產品登錄資格。(88.06.10 案由三)

六、品質不良之校園食品處理說明

- (一) 校園食品不符合衛生安全品質時，除依照相關規定辦理外，並在校園食品管理部份，予以記缺點一次。(88.06.10 案由四)
- (二) 校園食品廠商應善盡對經銷商監督管理之義務，並負連帶責任。(106.11.10 業務報告)
- (三) 非校園食品廠商於校園內販售食品之重大違規時，除要求學校立即下架並增加該校稽查頻率外，同時依據「高級中學以下學校執行校園食品規範督導考核要點」處理。(99.12.20 案由四)

七、其他注意事項

- (一) 校園代訂之鮮乳，須以「校園食品規定手冊」內登錄之品項，為訂購時之考量。(86.01.30 案由五)
- (二) 各級學校，在與盒餐業者訂定合約時，需於合約中明定要求業者，其便當所附贈之飲品及點心，應符合作業程序之規定。(86.01.30 案由六；95.06.16 臨時動議)
- (三) 「校園食品優酪乳、豆漿」之規範修正如下：(98.6.19 案由三)
1. 基於營養需求及適口性的考量，「校園食品優酪乳、豆漿」之添加糖量可佔總熱量之30%以下。
 2. 須在產品包裝加上「改良式」字句，例如：「改良式優酪乳」或「改良式豆漿」等。
- (四) 「校園烘焙食品」(麵包、餅乾、米製品)之規範修正如下：
1. 基於健康考量及製程可行性，油及糖所提供熱量之總和不得超過總熱量之40%，且油、糖個別所佔之熱量亦不超過總熱量之30%。鈉含量仍將維持一份400毫克以下，但添加麩皮類之產品若舉證確實，得予以扣除。
 2. 由於蛋糕的特性屬於高油高糖之食品，若依上述規範時，業者常須在產品中加入多量乳化劑以符合要求，故蛋糕類暫不考慮包含在校園烘焙食品中。(87.10.17 案由四)
 3. 烘焙食品類似熱狗、鮭魚麵包等，若經過二次加工後，由於熱狗、鮭魚等水活性高，易污染，故該類麵包應比照一般校園食品申請，需有CAS或食品TQF標誌驗證。(95.06.16 臨時動議，97.06.12 臨時動議，99.06.02 案由四)
 4. 部份烘焙食品未經TQF或CAS驗證，則需限定販售於臺北市校園並提供名單，以利查核管理。(96.12.25 臨時動議)
- (五) 「校園食品100%果(蔬)汁」之規範修正如下：
- 基於水果之「鈉」含量為微量且易受季節、土壤等影響，因此若為天然來源，其標示值誤差不受包裝食品營養標示應遵行事項之營養標示值誤差允許範圍規定限制。(99.12.20 案由二，103.04.15 衛生福利部「包裝食品營養標示應遵行事項」附表四營養標示值誤差允許範圍)
- (六) 產品品名及包裝標示、宣稱字樣之定義：
1. 「純」：適用於敘述單一成分食物，主原料外未添加其他原料成分或添加物。(110.06.10

案由一)

2. 「新鮮」、「鮮」：係指未經加工或其他保存處理之食物。(110.06.10 案由一)
3. 「天然」：係指除擬宣稱之該天然食材外，並未添加其他非天然成分(如食品添加物等)，且未有顯著改變本質或去除部分成分之製程。(110.06.10 案由一)
4. 「無添加」：必須說明無添加何種成分，防止易生誤解之情形。(110.06.10 案由二)
5. 針對校園食品之「優酪乳、優格」標示、宣稱「原味」字樣，定義為「不額外添加糖」。(109.12.01 案由一)

(七) 校園食品廠商在複方食品添加物之用途、用法、用量及標示應更深入了解。廠商製造之麵包、饅頭類等產品，檢驗二醋酸鈉時，如有疑義，應提出相關佐證資料說明。
(106.05.22 案由一，111.05.23 案由二)

(八) 三角飯糰之相似產品均須落實合宜之販售條件(如 18°C)，業者、物流及學校皆須配合。(105.05.19 業務報告) 產品販售環境溫差過大恐導致包裝袋內有水珠，提醒校方需留意廠商標示，依照標示之儲存方式保存及販售(111.05.23 業務報告)。

(九) 有關臺北市高中設置智慧支付商店及智慧支付自動販賣機等智慧支付系統的管理，目前只要取得 CAS 或 TQF 驗證的包裝食品就可在高中販售(碳酸飲料除外)，於高中校園抽查時也發現販售許多較不健康的食品，故建議學校督導業者盡量供應綠燈、黃燈食品，並可將營養標示的重要資訊(如：熱量、糖、脂肪、鈉)揭露於自動販賣機上。(108.05.17 案由五)

(十) 廠商提供之切結書或聲明書，其內容應包含「如有不實，願負一切法律責任」等具有法律效力之字樣，並由廠商負責人(經理級以上職務人員)作為切結人或聲明人，蓋公司大小章以及註明日期，且須提供相關佐證資料。(110.06.29 業務報告)

【附件一】食品 CAS/TQF 廠商申請校園食品應檢附之文件

食品 CAS、TQF 業者提出申請校園食品供應資格時，應備齊下述文件，統一以電子郵件或郵寄（A4 紙張影印）提出申請。

- (1) 申請「校園食品供應資格」廠商自評表（附件四）。
- (2) 食品製造或合格代工廠商申請校園食品供應資格申請表（附件五）。
- (3) 公司或營利事業登記證影本，展延產品*免附。
- (4) 工廠登記證影本，展延產品*免附（註一）。
- (5) 產品之食品 CAS 標誌驗證相關證明；產品之食品 TQF 標誌驗證合約書影本或相關證明（註二）。
- (6) 產品品質衛生檢驗證明影本（註三），鮮乳、保久乳、展延產品*免附。
- (7) 產品營養成分檢驗證明影本（註四），鮮乳、保久乳、展延產品*免附。
- (8) 與實品大小相同之包裝設計圖稿。
- (9) 委託代工合約書。
- (10) 產品照片電子檔（JPG 格式）、營養成分電子檔（Excel）。（註五）

註一：主要產品欄宜登載擬申請之產品項目。

註二：各產品之 CAS/TQF 驗證合約書影本或相關證明：

(1) CAS 廠商：於財團法人台灣優良農產品發展協會網站查詢合格 CAS 產品，將其驗證產品頁面（包含產品編號、產品名稱）列印並用印（蓋公司大小章）。

(2) TQF 廠商：（下述方案擇一）

A. 於台灣食品 TQF ICT 服務平台網站查詢合格 TQF 產品，將其驗證產品頁面（包含產品名稱、TQF 編號、包材規格）列印並用印（蓋公司大小章）。

B. 食品 TQF 驗證合約書影本（包含主約及附約）。

註三：(1) 得以食品 TQF 或 CAS 標誌執行單位之檢驗報告代之；但若該報告之檢驗項目不完整，需再補驗未包含之項目。

(2) 品質衛生檢驗應符合現行食品法令相關規定，檢驗證明應包含「微生物檢驗」及「化學成分檢驗」（例如：成分中含花生、玉米之產品，須檢附「黃麴毒素」檢驗報告書）；若為罐頭食品應提供「保溫試驗」檢驗證明。

(3) 「微生物檢驗」證明應為一年內之文件，且應明確記載檢體及產品品名。

註四：營養成分檢驗證明應為一年內之文件，且應明確記載產品品名。

註五：配合臺北市食材登錄平台「校園食品」專區建置，增加產品照片電子檔（JPG 格式）、營養成分電子檔（Excel）提供，惟於申請時尚未正式生產產品者，應於供應或銷售前補交產品照片。

「*」：配方未更改情況下，品項展延限一次，滿四年後需再重新提出申請，校園食品編號得以延續使用。

【附件二】未經 CAS/TQF 驗證之麵包、饅頭或產銷履歷加工驗證產品廠商申請校園食品應檢附之文件

一、當日供應學校之未經 CAS、TQF 驗證之麵包及饅頭業者，提出申請校園食品供應資格時，應備齊下述文件，統一以電子郵件或郵寄（A4 紙張影印）提出申請：

- (1) 申請「校園食品供應資格」廠商自評表（附件四）。
- (2) 食品製造或合格代工廠商申請校園食品供應資格申請表（附件五）。
- (3) 公司或工廠登記文件影本（主要產品欄應登載擬申請之產品項目）。
- (4) 廠房設施設備清晰彩色照片。
- (5) 產品品質衛生檢驗證明影本，必須包含之項目如下表。
- (6) 產品營養成分檢驗證明影本，配方未更改情況下，展延產品免附。
- (7) 與實品大小相同之包裝設計圖稿。
- (8) 委託代工合約書。
- (9) 麵包、饅頭品項因外表容易混淆，應提供產品照片電子檔（JPG 格式）。
- (10) 營養成分電子檔（Excel）。

未經 CAS 或 TQF 驗證之麵包、饅頭類產品，皆應符合衛生福利部食品衛生標準：

類別	子項分類	檢驗類別	檢驗項目	檢驗標準	檢驗必要性*	備註
烘焙炊	饅頭類	微生物	金黃色葡萄球菌 (CFU/g)	100 以下	○	
			沙門氏菌	陰性	○	
			單核球增多性李斯特菌 (CFU/g)	100 以下	○	
		化學分析	總黃麴毒素 (μg/kg)	4 以下	△	◆原料含有花生、玉米者才需檢驗總黃麴毒素
			色素	合法使用者	△	◆未使用色素者不用檢驗
蒸食品	麵包類	微生物	同饅頭類食品			
		化學分析	總黃麴毒素 (μg/kg)	4 以下	△	◆原料含有花生、玉米者才需檢驗總黃麴毒素
			色素	合法使用者	△	◆未使用色素者不用檢驗
			防腐劑：			
	丙酸 (g/kg)	2.5 以下	○			
	己二烯酸 (g/kg)	1.0 以下	○			
	苯甲酸 (g/kg)	1.0 以下	○			
	二醋酸鈉 (%)	0.4 以下	○			

來源：食品中微生物衛生標準（發布日期：民國 109 年 10 月 06 日）、食品中污染物質及毒素衛生標準（修正日期：民國 110 年 02 月 04 日）、食品添加物使用範圍及限量暨規格標準（修正日期：民國 110 年 03 月 17 日）

註 1：*檢驗必要性欄中，(○) 表必須檢驗之項目，(△) 表選擇性檢驗項目。

註 2：若同時併用兩種以上防腐劑，其“使用量”各除以“標準用量”相加之總和，不得大於 1。

二、產銷履歷加工驗證產品業者，提出申請校園食品供應資格時，應備齊下述文件，統一以電子郵件或郵寄（A4 紙張影印）提出申請：

- (1) 「校園食品供應資格」廠商自評表（附件四）。
- (2) 食品製造或合格代工廠商申請校園食品供應資格申請表（附件五）。
- (3) 公司或工廠登記文件影本（主要產品欄應登載擬申請之產品項目）。
- (4) 產銷履歷驗證證書。
- (5) 產品加工階段符合《產銷履歷農產品驗證基準》第 7 款第 2 目之何種驗證的證明資料（註）。
- (6) 廠房設施設備清晰彩色照片。
- (7) 產品品質衛生檢驗證明影本。
- (8) 產品營養成分檢驗證明影本，配方未更改情況下，展延產品*免附。
- (9) 與實品大小相同之包裝設計圖稿。
- (10) 委託代工合約書。
- (11) 麵包、饅頭品項因外表容易混淆，應提供產品照片電子檔（JPG 格式）。
- (12) 營養成分電子檔（Excel）。

(註) 《產銷履歷農產品驗證基準》（民國 112 年 03 月 24 日修正）第 7 款第 2 目：

加工過程：農產品經營者應符合下列驗證或資格之一，以產銷履歷農產品為主原料，並通過加工驗證，始得以產銷履歷名義銷售並使用產銷履歷農產品標章：

1. 優良農產品驗證。
2. 有機農產品加工驗證。
3. 農產品初級加工場登記證。
4. 依食品安全衛生管理法所定之食品衛生安全管理系統驗證。
5. 依商品檢驗法推行之外銷水產品衛生安全管理系統驗證，或輸歐盟水產品廠場管理系統驗證。
6. 經與國際認證論壇（IAF）簽署食品安全管理系統（FSMS）驗證機構認證領域多邊相互承認協議（MLA）之認證機構，所認可驗證機構核發之 ISO 22000 驗證 或 FSSC 22000 驗證。

【附件三】營養標示項目與格式（二者擇一）

(一)

營 養 標 示		
每一份量		公克（或毫升）
本包裝含	1	份
		每份
		每 100 公克 （或每 100 毫升）
熱量		大卡
蛋白質		公克
脂肪		公克
飽和脂肪		公克
反式脂肪		公克
碳水化合物		公克
糖		公克
鈉		毫克

(二)

營 養 標 示		
每一份量		公克（或毫升）
本包裝含	1	份
		每份
		每日參考值百分比
熱量		大卡
蛋白質		公克
脂肪		公克
飽和脂肪		公克
反式脂肪		公克
碳水化合物		公克
糖		公克
鈉		毫克

*參考值未定

每日參考值：熱量 2000 大卡、蛋白質 60 公克、脂肪 60 公克、飽和脂肪 18 公克、碳水化合物 300 公克、鈉 2000 毫克

【附件四】申請「校園食品供應資格」廠商自評表

公司名稱：

應 檢 附 文 件	請打 <input checked="" type="checkbox"/>
一、食品製造或合格代工廠商申請校園食品供應資格申請表 （自行複印手冊【附件五】）	
1.所申請產品屬於點心類或飲品類而非零食類（詳細規定見手冊）	
2.展延（舊產品）和新產品分寫於不同申請表上	
3.生產工廠不同之產品分寫於不同申請表上	
二、公司或營利事業登記證影本 （展延產品免附）	
主要產品欄應包括擬申請之產品項目	
三、各產品之工廠登記證影本 （展延產品及麵包廠商無此證者免附）	
主要產品欄應包括擬申請之產品項目	
四、廠房設施設備清晰彩色照片 （CAS/TQF 驗證產品免附）	
生產環境及設施設備之照片電子檔數張（JPG 格式）	
五、各產品之 CAS/TQF/產銷履歷相關證明	
1.含驗證產品名稱及編號	
2.與包裝袋或圖稿上字號相符	
六、各產品之衛生檢驗證明影本 （CAS/TQF 驗證之展延產品，及 CAS/TQF 驗證之鮮乳、保久乳免附）	
1.為一年內之檢驗證明，且檢驗項目包含微生物及化學分析	
2.檢驗結果合格	
七、各產品之營養成分檢驗證明影本 （CAS/TQF 驗證之展延產品，及 CAS/TQF 驗證之鮮乳、保久乳免附）	
1.為一年內之檢驗證明，且檢驗項目包含熱量、脂肪、碳水化合物、糖（含果糖、葡萄糖、蔗糖、麥芽糖、乳糖、半乳糖之含量）、蛋白質、鈉等	
2.每份供應量標示及檢驗結果符合	
(1) 熱量<250 大卡	
(2) 脂肪提供之熱量<總熱量之 30%（鮮乳、保久乳、蛋、豆漿不受此限）	
(3) 糖提供之熱量<總熱量之 10%（優酪乳、豆漿、烘焙食品之添加糖量可以<30%）	
(4) 鈉<400 毫克	
3.未過度使用著色劑及調味料，未使用甜味劑或代脂	
八、各產品之包裝袋或與實品大小相同之設計圖稿	
1.未有「營養素強化」或含食物特定成分等訴求字樣 例如：標榜高蛋白或添加維生素等	
2.點心類標示「本產品為點心類食品，不宜取代正餐」	
3.食品標示	
(1) 符合「食品安全衛生管理法」、「包裝食品營養標示應遵行事項」等現行食品法令及本作業程序之相關規定	
(2) 全成分展開，並由多至少依序排列	
(3) 營養標示符合營養標示項目與格式之規定（見校園食品手冊之附件三）	
(4) 營養成分之實測值與標示值間之差異，應依據衛生福利部「包裝食品營養標示應遵行事項」之營養標示值誤差允許範圍規定	
(5) 字體大小清晰可見	
4. 產品照片電子檔（JPG 格式）、營養成分電子檔（Excel）	
九、各產品之委託代工合約書 （非委託代工產品免附）	
合約期間與本次合格登錄期間相符	

★請依序彙整一～九項文件，連同本表提出申請。

【附件五】食品製造或合格代工廠商申請校園食品供應資格申請表

填表日期： 年 月 日

公司名稱					
地址					
電話		負責人			
工廠名稱					
地址					
電話					
消費者服務專線			處理申訴事件負責人		
聯絡人或承辦人		電話		傳真	
電子信箱					

校園食品編號 (新產品免填)	品名 (或產品名稱)	包裝	供應量	保存方式	供應方式	驗證類別及編號

填寫資料說明：

- 「校園食品規定手冊」將依照上表資料印製，請儘量填寫清楚、完整。
- 公司及工廠資料相同之產品，可填寫於同一表格；只要有任一項資料不同，請另紙繕寫。
- 「校園食品編號」欄將由執行單位分類編入，請勿填寫。
- 「品名 (或產品名稱)」欄需與其驗證單位 (CAS/TQF/產銷履歷) 核定名稱一致。
- 「包裝」欄應填寫產品包裝材質，如：新鮮屋、鋁箔包、保特瓶、多層塑膠袋等。
大包裝產品應寫明每包之個 (粒、盒) 數，如：「多層塑膠袋 25 粒裝」。
- 「供應量」指產品每份供應量，應與產品包裝上「營養標示」內資料相同，供應量如有不同者，應另行申請，通過後始得販售。
- 「保存方式」指產品於學校儲存期間，應維持之狀態，如：室溫、冷藏、冷凍等。
- 「供應方式」指學校販售產品給學生時，應使用之設備或狀態，如：室溫、冷藏、冷凍、蒸包機加熱等。
- 驗證類別及編號：請填寫 CAS/TQF/產銷履歷及其編號。
- 各學期校園食品申請，分別於每年 4/30 與 10/31 截止。
- 本表格可自行複製繕寫。

【附件六】學校員生消費合作社販賣食品合約（簽約範例）

(學校員生消費合作社名稱)

(以下簡稱甲方)

(廠商名稱)

(以下簡稱乙方)

為確保學校員生消費合作社販賣食品之品質與衛生安全，維護學生飲食健康，經雙方同意簽訂員生消費合作社販賣食品合約，其條款如下：

第一條、產品名稱：(如附件所列)

第二條、合約有效期間：自民國 年 月 日起至民國 年 月 日止；期滿本合約效力終止，如雙方有意續約應另行簽訂之。

第三條、乙方保證第一條所列產品之品質規格、衛生安全及營養成分均符合臺北市政府教育局所屬各級學校員生消費合作社販售食品作業程序(以下簡稱本作業程序)相關規定。

第四條、臺北市政府教育局「校園食品查核輔導小組」得不定期赴校進行查核輔導及抽樣，以確保校園食品的品質、衛生安全及營養成分，如經確認後確有不符本作業程序之規定時，乙方接獲甲方通知後，應於七日內回收所有不合格產品。

第五條、乙方同意於產品有效期限之前就該項產品回收完畢。

第六條、乙方所提供之產品如因品質或衛生安全不良致損害員生之健康及權益，經查明屬實時，乙方應負完全賠償責任。

第七條、本合約經雙方同意訂立，雙方應確實遵守，乙方同意如因違反本合約或本作業程序各有關規定而損害甲方之權益時，乙方應負相關法律責任，不得規避、妨礙、拒絕。

第八條、本合約一式二份，由雙方各執一份為憑。

第九條、本合約有爭議時，合意由臺北地方法院管轄。

立合約人

甲方：

學校員生消費合作社名稱：

代表人：

(簽章)

地址：

電話：

乙方：

廠商名稱：

代表人：

(簽章)

地址：

電話：

中 華 民 國 年 月 日

【附件七】 相關參考法規

教育部：

- 一、學校衛生法 (民國 110 年 1 月 13 日修正)
- 二、學校衛生法施行細則 (民國 92 年 9 月 2 日發布)
- 三、學校餐廳廚房員工消費合作社衛生管理辦法 (民國 105 年 7 月 6 日修正)
- 四、校園飲品及點心販售範圍 (民國 105 年 11 月 21 日修正)
- 五、高級中等以下學校執行校園食品規範督導考核要點 (民國 105 年 1 月 25 日修正)

衛生福利部：

- 六、食品安全衛生管理法 (民國 108 年 6 月 12 日修正)
- 七、食品安全衛生管理法施行細則 (民國 106 年 7 月 13 日修正)
- 八、食品良好衛生規範準則 (民國 103 年 11 月 7 日發布)
- 九、包裝食品營養標示應遵行事項 (民國 111 年 6 月 23 日修正)
- 十、包裝食品營養宣稱應遵行事項 (民國 111 年 6 月 23 日修正)
- 十一、得免營養標示之包裝食品規定 (民國 107 年 3 月 14 日修正)
- 十二、宣稱含果蔬汁之市售包裝飲料標示規定 (民國 103 年 3 月 3 日修訂)
- 十三、食品過敏原標示規定 (民國 107 年 8 月 21 日修正)
- 十四、重組肉及注脂肉食品標示規定 (民國 111 年 03 月 17 日修訂)
- 十五、包裝食品含基因改造食品原料標示應遵行事項 (民國 104 年 5 月 29 日修正)
- 十六、自動販賣機販售食品之標示規定 (民國 106 年 6 月 2 日發布)
- 十七、食品中微生物衛生標準 (民國 109 年 10 月 6 日發布)
- 十八、食品中污染物質及毒素衛生標準 (民國 111 年 5 月 31 日修正)
- 十九、食品添加物使用範圍及限量暨規格標準 (民國 111 年 3 月 10 日修正)
- 二十、包裝食品之豬肉及豬可食部位原料之原產地標示規定 (民國 109 年 9 月 17 日發布)

經濟部標準檢驗局：

- 二十一、CNS2377 水果及蔬菜汁飲料 (已包裝) (民國 109 年 7 月 24 日修訂)
- 二十二、CNS3056 鮮乳 (民國 104 年 2 月 16 日修訂)
- 二十三、CNS13292 保久乳 (滅菌乳) (民國 104 年 2 月 16 日修訂)
- 二十四、CNS3058 發酵乳 (民國 105 年 6 月 8 日修訂)
- 二十五、CNS11140 豆奶 (民國 99 年 5 月 18 日修訂)

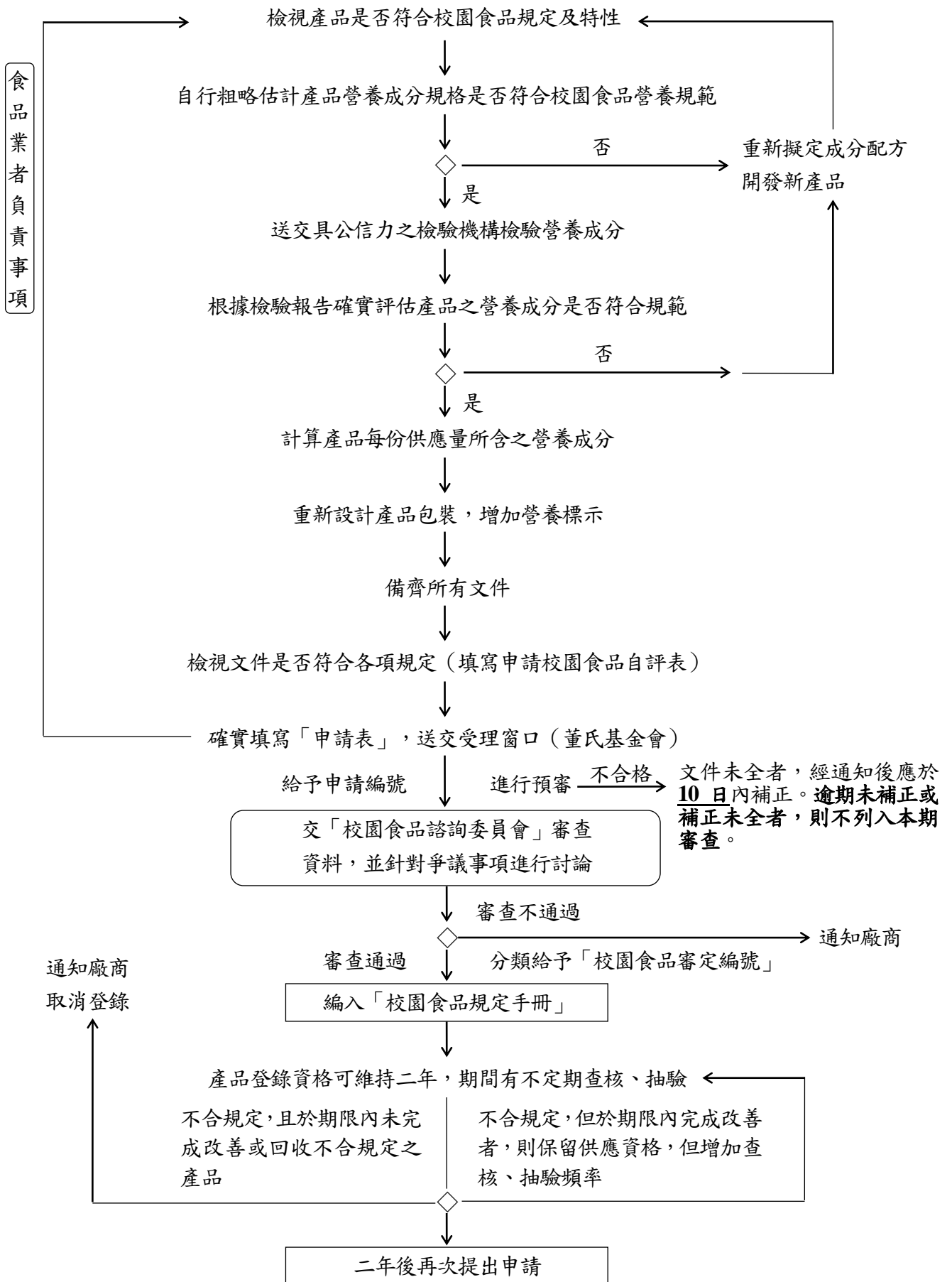
行政院農業委員會：

- 二十六、產銷履歷農產品驗證基準 (民國 112 年 3 月 24 日修正)

臺北市政府：

- 二十七、臺北市政府禁用一次性及美耐皿餐具執行要點 (民國 104 年 8 月 4 日發布)
- 二十八、臺北市公立高中職以下學校設置智慧支付商店或智慧販賣機管理試辦要點 (民國 108 年 11 月 21 日修正)

【附表一】校園食品供應資格申請流程圖



【附表二】營養成分、衛生安全檢驗費用基準（僅供參考）

- 目前認可的國內檢驗單位可參考：財團法人全國認證基金會(TAF)認證通過之機構（該檢驗項目須取得認證；<http://www.taftw.org.tw>）、衛生福利部食品藥物管理署(TFDA)認可實驗室及檢驗項目（<http://www.fda.gov.tw>）及環境保護署環境檢驗所認證通過之機構（該檢驗項目須取得認證）。

營養成分檢驗分析收費基準

檢驗項目	收費參考
八大營養項目 含熱量、蛋白質、脂肪、飽和脂肪、反式脂肪、 碳水化合物、糖類（含果糖、葡萄糖、蔗糖、 麥芽糖、乳糖、半乳糖之含量）、鈉	6,500~12,800 元

衛生安全檢驗分析收費基準

檢驗項目	收費參考
微生物（金黃色葡萄球菌）	1200~1,890 元
微生物（沙門氏菌）	1,260~1500 元
微生物（單核球增多性李斯特菌）	1,600~3,700 元
微生物（金黃色葡萄球菌、沙門氏菌、單核球增多性李斯特菌）	4,200~5,900 元
黃麴毒素	2,000~3,000 元
防腐劑（丙酸鹽）	1,500~2,500 元
防腐劑（二醋酸鈉）	3,640 元
防腐劑（苯甲酸、己二烯酸）	2,400~3,500 元
色素	1,800~2,600 元

參考來源：食品工業發展研究所、國立屏東科技大學農水產品檢驗與驗證中心、財團法人中央畜產會技術服務中心、中華穀類食品工業技術研究所、ETC 台灣商品檢測驗證中心、台美檢驗科技有限公司、全國公證檢驗股份有限公司及台灣檢驗科技股份有限公司、貝爾國際檢測科技股份有限公司

【附表三】TAF 及 TFDA 差異（僅供參考）

<p>財團法人全國認證基金會 (TAF) 認證實驗室</p>	<ol style="list-style-type: none"> 1. 經濟部標準檢驗局中華民國實驗室認證體系 (CNLA) 及經濟部中華民國認證委員會 (CNAB) 兩者業務合併。 2. 屬於國際認可的第三方認證單位。 3. 具備 TAF 認可實驗室資格時，其檢測能力以及出具之報告在 ILAC 會員國家中可相互承認。
<p>衛生福利部食品藥物管理署 (TFDA) 認證實驗室</p>	<ol style="list-style-type: none"> 1. 其檢驗程序符合國際標準以提供可靠且具有公信力之檢測結果。 2. TFDA 認證體系下之認可實驗室其使用之檢驗方法需為國家公告方法或國際間認可之標準方法。 3. 有 3 大領域認證實驗室，分別以 F 代表「食品」領域、D 代表「藥物化粧品」領域、A 代表「濫用藥物尿液」領域。

參考來源：財團法人全國認證基金會 TAF、衛生福利部食品藥物管理署認可實驗室 TFDA

參、校園食品產品分類索引

鮮乳類

有效年月	校園食品編號	品名 (或產品名稱)	供應商 (製造廠商)	保存方式	販售方式	包裝型態	驗證類別及編號	頁碼
11406	A10-004-002	光泉鮮乳-成分無調整	光泉牧場(股) 嘉義廠/大園廠	冷藏	冷藏	TR 瓶 195 毫升	CAS150301 TQF040110026	47
11301	A10-004-051	光泉鮮乳-成分無調整	光泉牧場(股) 嘉義廠	冷藏	冷藏	TetraTop 290 毫升	CAS 150401 TQF 040110085	47
11301	A10-004-052	低脂高優質鮮乳	光泉牧場(股) 嘉義廠	冷藏	冷藏	TetraTop 290 毫升	CAS150402 TQF040110086	47
11306	A10-006-001	瑞穗全脂鮮乳	統一企業(股) 新市廠/楊梅廠	冷藏	冷藏	紙盒 230 毫升	CAS150102(新) CAS150202(楊) TQF040020001	48
11306	A10-006-002	瑞穗低脂鮮乳	統一企業(股) 新市廠/楊梅廠	冷藏	冷藏	紙盒 230 毫升	CAS150103(新) CAS150203(楊) TQF040020003	48
11306	A10-006-003	瑞穗極製 低溫殺菌鮮乳	統一企業(股) 新市廠	冷藏	冷藏	紙盒 290 毫升	CAS150101	48
11306	A10-006-004	瑞穗全脂鮮乳	統一企業(股) 新市廠/楊梅廠	冷藏	冷藏	紙盒 290 毫升	CAS150102(新) CAS150202(楊) TQF040020001	48
11306	A10-006-005	瑞穗低脂鮮乳	統一企業(股) 新市廠/楊梅廠	冷藏	冷藏	紙盒 290 毫升	CAS150103(新) CAS150203(楊) TQF040020003	48
11306	A10-006-006	Dr.milker 極鮮乳 脂肪無調整	統一企業(股) 新市廠	冷藏	冷藏	玻璃瓶 250 毫升	CAS150107 TQF040020011	48
11401	A10-012-004	酪農戶限定鮮乳·萬丹	味全食品工業(股) 高雄廠	冷藏	冷藏	紙盒 200 毫升	CAS 150807 TQF040120003	50
11406	A10-012-003	味全全脂鮮乳	味全食品工業(股) 高雄廠	冷藏	冷藏	PP 盒裝 195 毫升	CAS150804 TQF040083100	50
11401	A10-012-004	酪農戶限定鮮乳·萬丹	味全食品工業(股) 高雄廠	冷藏	冷藏	紙盒 200 毫升	CAS150807 TQF040120003	50
11401	A10-012-005	林鳳營高品質鮮乳	味全食品工業(股) 高雄廠	冷藏	冷藏	紙盒 200 毫升	CAS150801 TQF040120016	50
11401	A10-012-006	林鳳營高品質鮮乳	味全食品工業(股) 高雄廠	冷藏	冷藏	紙盒 200 毫升	CAS150801 TQF040120016	50

鮮乳類

有效年月	校園食品編號	品名 (或產品名稱)	供應商 (製造廠商)	保存方式	販售方式	包裝型態	驗證類別及編號	頁碼
11401	A10-012-007	林鳳營高品質鮮乳	味全食品工業(股) 高雄廠	冷藏	冷藏	紙盒 200 毫升	CAS150801 TQF040120016	50
11401	A10-012-008	林鳳營高品質鮮乳	味全食品工業(股) 高雄廠	冷藏	冷藏	紙盒 200 毫升	CAS150801 TQF040120016	50
11301	A10-024-002	福樂一番鮮特極鮮乳	佳格食品(股) 中壢廠	冷藏	冷藏	紙盒 200 毫升	CAS150903 TQF040590003	50
11301	A10-024-003	福樂一番鮮低脂鮮乳	佳格食品(股) 中壢廠	冷藏	冷藏	紙盒 200ml	CAS150902 TQF040590001	50
11406	A10-024-005	福樂一番鮮特極鮮乳	佳格食品(股) 中壢廠	冷藏	冷藏	紙盒 300ml	CAS150903 TQF040590003	50
11406	A10-054-003	金鮮奶全脂鮮奶	國信食品(股) 高雄廠	冷藏	冷藏	PS 瓶 175 ml	TQF040210018	51
11401	A10-097-001	100%鮮乳	豐新鮮實業(股) 辰穎(股) 代工	冷藏	冷藏	玻璃瓶 200ml	TQF040292401	53
11401	A10-097-002	100%鮮乳	豐新鮮實業(股) 辰穎(股) 代工	冷藏	冷藏	PP 180 毫升	CAS155002 TQF040292009	53
11401	A10-097-003	100%鮮乳	豐新鮮實業(股) 辰穎(股) 代工	冷藏	冷藏	玻璃瓶 180ml	TQF040292404	53
11401	A10-135-056	養樂多全脂鮮乳	雅可樂多(股) 養樂多(股)中壢廠 代工	冷藏	冷藏	PS 塑膠瓶 125 毫升	CAS150601 TQF040380005	55
11306	A10-242-001	鮮乳	辰穎(股)	冷藏	冷藏	玻璃瓶 200 ml	TQF040298101	62

鮮羊乳類

有效年月	校園食品編號	品名 (或產品名稱)	供應商 (製造廠商)	保存方式	販售方式	包裝型態	驗證類別及編號	頁碼
11306	A11-038-001	低脂鮮羊乳	臺灣省嘉南羊乳 運銷合作社	冷藏	冷藏/ 加熱	玻璃瓶 180±5 ml	TQF040200009	51
11306	A11-038-002	鮮羊乳	臺灣省嘉南羊乳 運銷合作社	冷藏	冷藏/ 加熱	玻璃瓶 180ml	CAS155101 TQF040200001	51

鮮羊乳類

有效年月	校園食品編號	品名 (或產品名稱)	供應商 (製造廠商)	保存方式	販售方式	包裝型態	驗證類別及編號	頁碼
11306	A11-038-008	鮮羊乳	臺灣省嘉南羊乳 運銷合作社	冷藏	冷藏/ 加熱	紙盒 180ml	CAS155101 TQF040200021	51
11306	A11-084-033	鮮羊乳	頂貿生技(有) 辰穎(股) 代工	冷藏	冷藏	玻璃瓶 180±5 ml	TQF040291071	53
11401	A11-097-027	豐新鮮 100%鮮羊乳	豐新鮮實業(股) 辰穎(股) 代工	冷藏	冷藏	PP 180±5 ml	CAS155002 TQF040292009	53
11401	A11-097-028	豐新鮮 100%鮮羊乳	豐新鮮實業(股) 辰穎(股) 代工	冷藏	冷藏	玻璃瓶 180±5 毫升	CAS155002 TQF040292001	53
11406	A11-105-002	華南鮮羊乳	津羊生食品企業(有) 辰穎(股) 代工	冷藏	冷藏	玻璃瓶 180 毫升	TQF040296001	53
11301	A11-144-035	高屏鮮羊乳	保證責任高屏羊乳 運銷合作社 辰穎(股) 代工	冷藏	冷藏	玻璃瓶 180ml	CAS 155001 TQF040291001	55

保久乳類

有效年月	校園食品編號	品名 (或產品名稱)	供應商 (製造廠商)	保存方式	販售方式	包裝型態	驗證類別及編號	頁碼
11406	A20-004-007	光泉保久乳成分無調整	光泉牧場(股) 嘉義廠	室溫	室溫	Tetra Pak 200 毫升	TQF160310001	47
11306	A20-004-008	光泉低脂保久乳	光泉牧場(股) 嘉義廠	室溫	室溫	Tetra Pak 200 毫升	TQF160310027	47
11406	A20-012-001	萬丹保久乳 (脂肪無調整)	味全食品工業(股) 斗六廠	常溫	常溫	鋁箔包 200 ml	TQF040050003	49
11406	A20-024-001	福樂全脂保久乳	佳格食品(股) 中壢廠	常溫	常溫	康美包 200 ml	TQF040590025	50
11301	A20-024-002	福樂一番鮮保久乳	佳格食品(股) 中壢廠	常溫	常溫	康美包 150ml	TQF040590034	50
11401	A20-272-001	台東初鹿保久乳	初鹿牧野牧場(有) 愛之味(股) 代工	常溫	常溫	利樂包 200 毫升	TQF160750007	65

100%果(蔬菜)汁-綜合類

有效 年月	校園食品 編 號	品 名 (或產品名稱)	供 應 商 (製 造 廠 商)	保存 方式	販售 方式	包 裝 型 態	驗 證 類 別 及 編 號	頁 碼
11401	A50-004-001	果汁時刻 100% 蘋果綜合果汁	光泉牧場(股) 嘉義廠	室溫	室溫	Tetra Pak 200 毫升	TQF010290064	47
11406	A50-004-006	100%葡萄綜合果汁	光泉牧場(股) 大園廠	冷藏	冷藏	PET 瓶 290 毫升	TQF010520037	47
11401	A50-004-013	果汁時刻 100% 柳橙綜合果汁	光泉牧場(股) 嘉義廠	室溫	室溫	Tetra Pak 200 毫升	TQF010290088	47
11306	A50-004-021	果汁時刻 100% 葡萄綜合果汁	光泉牧場(股) 嘉義廠	室溫	室溫	Tetra Pak 200 毫升	TQF010290087	47
11306	A50-004-024	100%綜合果蔬汁	光泉牧場(股) 大園廠	冷藏	冷藏	PET 瓶 290 毫升	TQF010520072	47
11401	A50-025-022	綠洲 100% 柳橙綜合還原果汁	黑松(股) 中壢廠	室溫	室溫	PKL 250ml	TQF010030082	51
11301	A50-215-011	津津 100% 蘋果葡萄綜合果汁	鑫津食品(股) 久津實業(股) 代工	室溫	室溫	鋁箔包 250 毫升	TQF010350280	60
11301	A50-215-012	津津 100% 蘋果柳橙綜合果汁	鑫津食品(股) 久津實業(股) 代工	室溫	室溫	鋁箔包 250 毫升	TQF010350281	60
11301	A50-215-013	津津 100% 多果綜合果汁	鑫津食品(股) 久津實業(股) 代工	室溫	室溫	鋁箔包 250 毫升	TQF010350282	60
11401	A50-215-014	津津 100% 蘋果柳橙綜合果汁	鑫津食品(股) 光泉牧場(股)嘉義廠 代工	室溫	室溫	Tetra Pak 200 毫升	TQF010290094	60
11406	A50-222-002	波蜜 100% 蘋果葡萄綜合果汁	久津實業(股)	室溫	室溫	TP 160 毫升	TQF010350132	61
11406	A50-222-003	一日蔬果 100% 紫色蔬果汁	久津實業(股)	室溫	室溫	TPR 250 毫升	TQF010350145	61
11406	A50-222-004	一日蔬果 100% 蘋果柳橙綜合蔬果汁	久津實業(股)	室溫	室溫	鋁箔包 160 毫升	TQF010350223	61
11406	A50-222-005	一日蔬果 100%葡 萄綜合蔬果汁	久津實業(股)	室溫	室溫	鋁箔包 16 毫升	TQF010350224	61
11301	A50-222-006	一日蔬果 100% 蔬果汁	久津實業(股)	室溫	室溫	利樂鑽 250 毫升	TQF010350209	61

100%果(蔬菜)汁-綜合類

有效年月	校園食品編號	品名 (或產品名稱)	供應商 (製造廠商)	保存方式	販售方式	包裝型態	驗證類別及編號	頁碼
11401	A50-222-007	一日蔬果 100% 紫色蔬果汁	久津實業(股)	冷藏	冷藏	紙盒 400 毫升	TQF010350236	61
11406	A50-222-008	波蜜 100%蔬果汁	久津實業(股)	室溫	室溫	鋁箔包 160ml	TQF010350268	61
11306	A50-222-009	一日水果 100% 葡萄綜合果汁	久津實業(股)	室溫	室溫	鋁箔包 250ml	TQF010350305	61
11306	A50-222-010	波蜜水果園 100% 葡萄綜合果汁	久津實業(股)	室溫	室溫	保特瓶 280ml	TQF010350308	61

100%果(蔬菜)汁-柳橙類

有效年月	校園食品編號	品名 (或產品名稱)	供應商 (製造廠商)	保存方式	販售方式	包裝型態	驗證類別及編號	頁碼
11301	A51-004-004	果汁時刻 100%純柳橙汁	光泉牧場(股) 大園廠	冷藏	冷藏	PET 瓶 290 毫升	TQF010520017	47
11401	A51-006-001	園之味 100%果汁柳橙	統一企業(股) 楊梅廠	冷藏	冷藏	PET 280 毫升	TQF011160009	58
11406	A51-012-004	每日 C100%柳橙汁	味全食品工業(股) 台中廠	冷藏	冷藏	PP 瓶 220ml	TQF010184226	49
11406	A51-012-005	每日 C100%柳橙汁	味全食品工業(股) 台中廠	冷藏	冷藏	PET 310 ml	TQF010184251	49

100%果(蔬菜)汁-葡萄類

有效年月	校園食品編號	品名 (或產品名稱)	供應商 (製造廠商)	保存方式	販售方式	包裝型態	驗證類別及編號	頁碼
11401	A54-006-001	園之味 100%果汁葡萄	統一企業(股) 楊梅廠	冷藏	冷藏	PET 280 毫升	TQF011160006	48
11406	A54-012-002	每日 C100% 葡萄綜合果汁	味全食品工業(股) 台中廠	冷藏	冷藏	PET 瓶 310ml	TQF010184278	49

100%果(蔬菜)汁-蘋果類

有效年月	校園食品編號	品名 (或產品名稱)	供應商 (製造廠商)	保存方式	販售方式	包裝型態	驗證類別及編號	頁碼
11401	A55-025-040	綠洲 100% 蘋果還原果汁	黑松(股) 中壢廠	室溫	室溫	鋁箔包 250ml	TQF010030102	51
11301	A55-215-004	津津 100%蘋果汁	鑫津食品(股) 久津實業(股)代工	室溫	室溫	鋁箔包 250 毫升	TQF010350279	60
11401	A55-215-005	津津 100%蘋果汁	鑫津食品(股) 光泉牧場(股)嘉義廠 代工	室溫	室溫	Tetra Pak 200 毫升	TQF010290093	60
11306	A55-222-002	一日水果 100%蘋果汁	久津實業(股)	室溫	室溫	TPR 250 毫升	TQF010350163	61
11306	A55-222-003	波蜜水果園 100%蘋果汁	久津實業(股)	室溫	室溫	保特瓶 280 ml	TQF010350307	61
11306	A55-228-001	養樂多 100%蘋果汁	養樂食品(股) 光泉牧場(股)嘉義廠 代工	室溫	室溫	Tetra Pak 200 毫升	TQF010290112	61
11306	A55-228-002	100%柳橙綜合果汁	養樂食品(股) 光泉牧場(股)嘉義廠 代工	室溫	室溫	Tetra Pak 200 毫升	TQF010290128	61

100%果(蔬菜)汁-其他類

有效年月	校園食品編號	品名 (或產品名稱)	供應商 (製造廠商)	保存方式	販售方式	包裝型態	驗證類別及編號	頁碼
11306	A56-271-001	生活赤道椰子水	順開科技(股) 三皇生物科技(股) 代工	室溫	室溫/ 冷藏	鋁箔包 250ml	TQF160260068	65
11306	A56-271-002	生活赤道椰子水	順開科技(股) 三皇生物科技(股) 代工	室溫	室溫/ 冷藏	鋁箔包 330 ml	TQF160260068	65
11306	A56-271-003	生活赤道椰子水	順開科技(股) 三皇生物科技(股) 代工	室溫	室溫/ 冷藏	鋁箔包 330 毫升	TQF160260068	65

優酪乳類

有效 年月	校園食品 編 號	品 名 (或產品名稱)	供 應 商 (製 造 廠 商)	保存 方式	販售 方式	包 裝 型 態	驗 證 類 別 及 編 號	頁 碼
11401	A60-004-001	光泉優酪乳	光泉牧場(股) 嘉義廠	冷藏	冷藏	PE 瓶 200 毫升	TQF040110118	47
11306	A60-004-003	光泉無加糖優酪乳	光泉牧場(股) 嘉義廠	冷藏	冷藏	PE 瓶 200 毫升	TQF040110159	47
11306	A60-006-001	統一 AB 無加糖優酪乳	統一企業(股) 楊梅廠	冷藏	冷藏	PE 瓶 206 毫升	TQF040310080	48
11406	A60-006-002	LP33 無加糖 機能優酪乳	統一企業(股) 楊梅廠	冷藏	冷藏	PE 瓶 200 毫升	TQF040310079	48
11306	A60-012-001	簡單點優酪乳	味全食品工業(股) 斗六廠	冷藏	冷藏	塑膠瓶 150 ml	TQF040065352	49
11306	A60-012-002	簡單點優酪乳 無加糖	味全食品工業(股) 斗六廠	冷藏	冷藏	塑膠瓶 150 ml	TQF040065353	49
11406	A60-054-002	健健美優酪乳	國信食品(股) 高雄廠	冷藏	冷藏	PS 瓶 175 ml	TQF040210024	52
11306	A60-135-001	養樂多 LIGHT 優酪乳	雅可樂多(股) 養樂多(股)中壢工廠 代工	冷藏	冷藏	PS 塑膠瓶 125 ml	TQF040380014	55
11306	A60-200-001	優の低脂優酪乳 (原味)	揚格食品(股)	冷藏	冷藏	PS 杯 150 ml	TQF040470024	59
11301	A60-218-001	福樂低脂優酪乳	佳乳食品(股)	冷藏	冷藏	PE 瓶 150 ml	TQF040100009	61
11401	A60-218-002	福樂自然零 牛奶優酪乳	佳乳食品(股)	冷藏	冷藏	PE 塑膠瓶 150 ml	TQF040100038	61
11306	A60-229-001	優植多 益菌優酪乳	台灣比菲多食品(股) 分享家食品(股)台南分公司 代工	冷藏	冷藏	PE+鋁箔 160 ml	TQF040390001	62
11401	A60-229-002	優格牧場多 益菌優酪乳	台灣比菲多食品(股) 分享家食品(股)台南分公司 代工	冷藏	冷藏	PE+鋁箔蓋 160 ml	TQF040390002	62

豆漿類

有效 年月	校園食品 編 號	品 名 (或產品名稱)	供 應 商 (製 造 廠 商)	保存 方式	販售 方式	包 裝 型 態	驗 證 類 別 及 編 號	頁 碼
11306	A70-004-003	無加糖鮮豆漿	光泉牧場(股) 嘉義廠/大園廠	冷藏	冷藏	TR 瓶 400 毫升	TQF010520048	47
11306	A70-004-005	光泉鮮豆漿	光泉牧場(股) 嘉義廠	室溫	室溫	Tetra Pak 200 毫升	TQF160310031	47
11401	A70-004-006	鮮豆漿-低糖	光泉牧場(股) 嘉義廠	冷藏	冷藏	TR 瓶 200 毫升	TQF040300035	47
11306	A70-004-007	台灣鮮豆漿-低糖	光泉牧場(股) 嘉義廠	室溫	室溫	Tetra Pak 200 毫升	TQF160310096	47
11406	A70-006-001	統一陽光無加糖豆奶	統一企業(股) 新市廠	室溫	室溫	鋁箔包 250 毫升	TQF160730005	48
11401	A70-177-001	名屋豆漿	名屋食品廠產業(股)	室溫	室溫	鋁罐 340 ml	TQF160500019	58
11401	A70-177-002	醇濃黑豆漿	名屋食品廠產業(股)	室溫	室溫	鋁罐 340 ml	TQF160500005	58
11401	A70-228-001	養樂多鮮豆漿	養樂食品(股) 光泉牧場(股)嘉義廠	室溫	室溫	Tetra Pak 200 毫升	TQF160310110	61
11406	A70-242-001	黑豆漿	辰穎(股)	冷藏	冷藏	PP 瓶 180 毫升	產銷履歷驗證 UCS-ATM-17025	62
11306	A70-258-004	三和豆漿	聖恩企業(股)	室溫	室溫	PP 瓶 340 毫升	產銷履歷/驗證字號 CAAPI-AP-17001	63
11306	A70-258-005	三和豆漿	聖恩企業(股)	室溫	室溫	PP 瓶 200 毫升	產銷履歷/驗證字號 CAAPI-AP-17001	63
11406	A70-266-003	正康黑豆奶	正康食品(有)	室溫	室溫	PP 瓶 170 毫升	農產品產銷履歷驗證 UCS-ATM-19002	64
11306	A70-266-004	正康豆奶	正康食品(有)	室溫	室溫	PP 瓶 170 毫升	農產品產銷履歷驗證 UCS-ATM-19002	64
11406	A70-268-001	100%台灣產無加糖 黃豆奶	新北市農會 義美食品(股) 代工	常溫	常溫	鋁箔包 250 毫升	產銷履歷驗證 CAAPIC-AP-18001	64

豆漿類

有效 年月	校園食品 編 號	品 名 (或產品名稱)	供 應 商 (製 造 廠 商)	保存 方式	販售 方式	包 裝 型 態	驗 證 類 別 及 編 號	頁 碼
11406	A70-268-002	100%台灣產無加糖 黑豆奶	新北市農會 義美食品(股) 代工	常溫	常溫	鋁箔包 250 毫升	產銷履歷驗證 CAAPIC-AP-18001	64
11406	A70-268-003	100%台灣產黃豆奶	新北市農會 義美食品(股) 代工	常溫	常溫	鋁箔包 250 毫升	產銷履歷驗證 CAAPIC-AP-18001	64
11406	A70-268-004	100%台灣產黑豆奶	新北市農會 義美食品(股) 代工	常溫	常溫	鋁箔包 250 毫升	產銷履歷驗證 CAAPIC-AP-18001	64
11301	A70-269-001	陽光樂豆乳	保證責任臺中市大人 物農產運銷合作社 光泉牧場(股)嘉義廠	常溫	常溫	Tetra Pak 200 毫升	TQF 160310080 產銷履歷驗證 1-006-401428	64
11406	A70-269-002	陽光樂豆乳-黑豆奶	保證責任臺中市大人 物農產運銷合作社 光泉牧場(股)嘉義廠	常溫	常溫	鋁箔包 200 毫升	產銷履歷驗證 1-006-401428	64
11406	A70-274-001	宜蘭有機豆漿	羅東鎮農會食品加工廠	室溫	室溫	玻璃瓶 245 毫升	產銷履歷 UCS-ATM-18025	66

米食類

有效 年月	校園食品 編 號	品 名 (或產品名稱)	供 應 商 (製 造 廠 商)	保存 方式	販售 方式	包 裝 型 態	驗 證 類 別 及 編 號	頁 碼
11401	B01-116-098	肉鬆手捲	統皓食品(股)	18°C ± 2°C	18°C ± 2°C	塑膠盒 120 公克	CAS061302	54
11401	B01-116-099	肉鬆三角飯糰	統皓食品(股)	18°C ± 2°C	18°C ± 2°C	塑膠袋 110 公克	CAS061303	54
11401	B01-116-100	鮪魚三角飯糰	統皓食品(股)	18°C ± 2°C	18°C ± 2°C	塑膠袋 110 公克	CAS061303	54
11401	B01-116-101	嘉義雞肉三角飯糰	統皓食品(股)	18°C ± 2°C	18°C ± 2°C	塑膠袋 110 公克	CAS061303	54

中式麵食類

有效 年月	校園食品 編 號	品 名 (或產品名稱)	供 應 商 (製 造 廠 商)	保存 方式	販售 方式	包 裝 型 態	驗 證 類 別 及 編 號	頁 碼
11406	B02-020-001	桂冠冷凍肉包	桂冠實業(股)	冷凍	蒸包機 加熱	多層塑膠袋25粒裝 供應量：1粒70公克	CAS021406	50
11406	B02-020-002	桂冠冷凍大肉包	桂冠實業(股)	冷凍	蒸包機 加熱	多層塑膠袋25粒裝 供應量：1粒100公克	CAS021406	50
11406	B02-020-003	桂冠冷凍筍香大肉包	桂冠實業(股)	冷凍	蒸包機 加熱	多層塑膠袋25粒裝 供應量：1粒100公克	CAS021415	50
11406	B02-020-005	桂冠冷凍培根大肉包	桂冠實業(股)	冷凍	蒸包機 加熱	多層塑膠袋25粒裝 供應量：1粒100公克	CAS021422	50
11406	B02-020-047	冷凍蔥燒大肉包	桂冠實業(股)	冷凍	蒸包機 加熱	多層塑膠袋25粒裝 供應量：1粒100公克	CAS021456	50
11301	B02-020-048	桂冠冷凍筍香包	桂冠實業(股)	冷凍	蒸包機 加熱	多層塑膠袋25粒裝 供應量：1粒(70g)	CAS021415	50
11406	B02-020-056	桂冠冷凍培根包	桂冠實業(股)	冷凍	蒸包機 加熱	多層塑膠袋25粒裝 供應量：1粒70公克	CAS021422	50
11301	B02-020-057	冷凍醬燒小肉包	桂冠實業(股)	冷凍	蒸包機 加熱	多層塑膠袋50粒裝 供應量：2粒(60g)	CAS 021465	50
11301	B02-020-058	冷凍醬燒大肉包	桂冠實業(股)	冷凍	蒸包機 加熱	多層塑膠袋25粒裝 供應量：1粒(100g)	CAS021465	50
11401	B02-027-009	冷凍奇美 高麗菜豬肉熟水餃	奇美食品(股) 湖內廠	冷凍	蒸包機 加熱	多層塑膠袋200粒裝 供應量：5個(85g)	CAS022474	51

麵包類

有效 年月	校園食品 編 號	品 名 (或產品名稱)	供 應 商 (製 造 廠 商)	保存 方式	販售 方式	包 裝 型 態	驗 證 類 別 及 編 號	頁 碼
11401	B03-006-001	統一麵包巧克力捲	統一企業(股) 祥有味食品(股) 代工	室溫	室溫	多層塑膠袋 50 公克	*	47
11401	B03-006-003	統一麵包愛心牛奶球	統一企業(股) 鼎立食品(股) 代工	室溫	室溫	多層塑膠袋 55 公克	*	48
11406	B03-080-005	巧克力麵包	來德食品廠(股)	室溫	室溫	塑膠袋 60 公克	*	52
11406	B03-080-006	草莓麵包	來德食品廠(股)	室溫	室溫	塑膠袋 60 公克	*	52
11406	B03-080-007	小象麵包	來德食品廠(股)	室溫	室溫	塑膠袋 60 公克	*	52
11406	B03-080-008	可可奶油麵包	來德食品廠(股)	室溫	室溫	塑膠袋 60 公克	*	52
11406	B03-080-009	香奶酥麵包	來德食品廠(股)	室溫	室溫	塑膠袋 60 公克	*	52
11406	B03-080-010	巧克力夾心麵包	來德食品廠(股)	室溫	室溫	塑膠袋 60 公克	*	52
11406	B03-080-011	特濃牛奶麵包	來德食品廠(股)	室溫	室溫	塑膠袋 60 公克	*	52
11306	B03-117-001	蜂蜜麵包	富信食品(有)	室溫	室溫	塑膠袋 50 公克	*	54
11406	B03-117-232	藍莓夾心麵包	富信食品(有)	室溫	室溫	塑膠袋 60 公克	*	54
11406	B03-117-233	北海道牛奶麵包	富信食品(有)	室溫	室溫	塑膠袋 60 公克	*	54
11401	B03-117-258	草莓夾心麵包	富信食品(有)	室溫	室溫	塑膠袋 50 公克	*	54
11306	B03-149-184	蘋果麵包 (不含防腐劑)	玉豐全食品(有)	室溫	室溫	OPP 塑膠袋 60 公克	TQF020430001	56
11306	B03-149-185	草莓夾心麵包 (不含防腐劑)	玉豐全食品(有)	室溫	室溫	OPP 塑膠袋 60 公克	TQF020430002	56

麵包類

有效 年月	校園食品 編 號	品 名 (或產品名稱)	供 應 商 (製 造 廠 商)	保存 方式	販售 方式	包 裝 型 態	驗 證 類 別 及 編 號	頁 碼
11306	B03-149-187	巧克力夾心麵包 (不含防腐劑)	玉豐全食品(有)	室溫	室溫	OPP 塑膠袋 60 公克	TQF020430004	56
11306	B03-149-188	巧克力圓型麵包 (不含防腐劑)	玉豐全食品(有)	室溫	室溫	OPP 塑膠袋 60 公克	TQF020430005	56
11306	B03-149-206	特濃牛奶麵包 (不含防腐劑)	玉豐全食品(有)	室溫	室溫	OPP 塑膠袋 60 公克	TQF020430006	56
11306	B03-149-285	蘋果麵包	玉豐全食品(有)	室溫	室溫	OPP 塑膠袋 60 公克	TQF020430010	56
11306	B03-149-286	草莓夾心麵包	玉豐全食品(有)	室溫	室溫	OPP 塑膠袋 60 公克	TQF020430007	56
11306	B03-149-287	藍莓風味夾心麵包	玉豐全食品(有)	室溫	室溫	OPP 塑膠袋 60 公克	TQF020430011	56
11306	B03-149-288	巧克力夾心麵包	玉豐全食品(有)	室溫	室溫	OPP 塑膠袋 60 公克	TQF020430008	56
11306	B03-149-289	特濃牛奶麵包	玉豐全食品(有)	室溫	室溫	OPP 塑膠袋 60 公克	TQF020430012	56
11306	B03-149-290	巧克力圓型麵包	玉豐全食品(有)	室溫	室溫	OPP 塑膠袋 60 公克	TQF020430009	56
11401	B03-154-002	特調巧克力麵包	勝昌食品(有)	室溫	室溫	塑膠袋 60 公克	*	56
11406	B03-154-005	黑糖巧克力麵包	勝昌食品(有)	室溫	室溫	塑膠袋 60 公克	*	56
11406	B03-154-203	特濃牛奶麵包	勝昌食品(有)	室溫	室溫	塑膠袋 60 公克	*	56
11406	B03-154-228	藍莓麵包	勝昌食品(有)	室溫	室溫	塑膠袋 60 公克	*	56
11306	B03-154-239	蘋果麵包	勝昌食品(有)	室溫	室溫	塑膠袋 75 公克	*	56
11401	B03-154-256	草莓麵包	勝昌食品(有)	室溫	室溫	塑膠袋 60 公克	*	56

麵包類

有效 年月	校園食品 編 號	品 名 (或產品名稱)	供 應 商 (製 造 廠 商)	保存 方式	販售 方式	包 裝 型 態	驗 證 類 別 及 編 號	頁 碼
11401	B03-154-257	巧克力麵包	勝昌食品(有)	室溫	室溫	塑膠袋 60 公克	*	56
11301	B03-155-001	漢堡	北記企業社	室溫	室溫	OPP 塑膠袋 50 公克	*	56
11301	B03-155-002	大亨堡麵包	北記企業社	室溫	室溫	OPP 塑膠袋 50 公克	*	56
11301	B03-155-003	餐包	北記企業社	室溫	室溫	OPP 塑膠袋 25 公克	*	56
11401	B03-155-004	墨西哥麵包	北記企業社	室溫	室溫	OPP 塑膠袋 70 公克	*	56
11401	B03-155-005	新鮮熱狗麵包	北記企業社	室溫	室溫	OPP 塑膠袋 60 公克	*	56
11301	B03-155-006	新鮮巧克力菠蘿麵包	北記企業社	室溫	室溫	OPP 塑膠袋 50 公克	*	56
11401	B03-155-007	菲律賓麵包	北記企業社	室溫	室溫	OPP 塑膠袋 50 公克	*	56
11401	B03-155-008	起酥麵包	北記企業社	室溫	室溫	OPP 塑膠袋 50 公克 ± 5%	*	56
11401	B03-155-009	巧克力吐司	北記企業社	室溫	室溫	OPP 塑膠袋 60 公克	*	56
11401	B03-155-204	香蔥麵包	北記企業社	室溫	室溫	OPP 塑膠袋 60 公克	*	56
11301	B03-155-216	新鮮波蘿麵包	北記企業社	室溫	室溫	OPP 塑膠袋 70 公克	*	56
11301	B03-155-217	新鮮肉鬆麵包	北記企業社	室溫	室溫	OPP 塑膠袋 70 公克	*	56
11301	B03-155-265	新鮮香蒜麵包	北記企業社	室溫	室溫	OPP 塑膠袋 50 公克	*	56
11406	B03-164-002	蘋果風味麵包(草莓麵包)	吉豐食品廠	室溫	室溫	塑膠袋 50 公克	*	57

麵包類

有效 年月	校園食品 編 號	品 名 (或產品名稱)	供 應 商 (製 造 廠 商)	保存 方式	販售 方式	包 裝 型 態	驗 證 類 別 及 編 號	頁 碼
11406	B03-164-003	蘋果風味麵包	吉豐食品廠	室溫	室溫	塑膠袋 55 公克	*	57
11306	B03-178-241	草莓麵包	大地福食品(股)	室溫	室溫	塑膠袋 65 公克	*	58
11306	B03-178-242	特濃牛奶麵包	大地福食品(股)	室溫	室溫	塑膠袋 65 公克	*	58
11406	B03-178-269	蘋果麵包	大地福食品(股)	室溫	室溫	塑膠袋 60 公克	*	58
11406	B03-178-270	小丸子麵包	大地福食品(股)	室溫	室溫	塑膠袋 50 公克	*	58
11406	B03-178-271	巧克力麵包	大地福食品(股)	室溫	室溫	塑膠袋 60 公克	*	58
11306	B03-181-261	巧克力麵包	鈺發食品(有)	室溫	室溫	袋裝 70 公克	*	58
11306	B03-181-263	法式小丸子	鈺發食品(有)	室溫	室溫	袋裝 60 公克	*	58
11306	B03-181-264	巧克力小黃金麵包	鈺發食品(有)	室溫	室溫	袋裝 60 公克	*	58
11306	B03-181-303	草莓點心棒	鈺發食品(有)	室溫	室溫	袋裝 60 公克	*	58
11301	B03-263-001	金品海鮮比薩	今口香調理食品(股)	冷凍	微波或 烤箱加熱	塑膠袋裝 100 g	TQF150520002	63
11301	B03-263-002	金品夏威夷比薩	今口香調理食品(股)	冷凍	微波或 烤箱加熱	塑膠袋裝 100 g	TQF150520001	63
11301	B03-263-003	金品雞肉比薩	今口香調理食品(股)	冷凍	微波或 烤箱加熱	袋裝 100 g	TQF150520003	63
11301	B03-263-004	金品總匯比薩	今口香調理食品(股)	冷凍	微波或 烤箱加熱	袋裝 100 g	TQF150520004	63
11401	B03-270-001	跳糖烤土司(糖口味)	竣升企業(有) 宜興食品(有) 代工	室溫	室溫	塑膠袋 30 公克	*	65

麵包類

有效年月	校園食品編號	品名 (或產品名稱)	供應商 (製造廠商)	保存方式	販售方式	包裝型態	驗證類別 及編號	頁碼
11406	B03-273-001	熱狗腸仔	崎珍食品	室溫	室溫	塑膠袋 60 公克	*	66
11406	B03-273-002	草莓包包	崎珍食品	室溫	室溫	塑膠袋 60 公克	*	66
11406	B03-273-003	起司包包	崎珍食品	室溫	室溫	塑膠袋 60 公克	*	66
11406	B03-273-004	雙色吐司	崎珍食品	室溫	室溫	塑膠袋 60 公克	*	66
11406	B03-273-005	菲律賓葡萄球	崎珍食品	室溫	室溫	塑膠袋 50 公克	*	66

蛋品類

有效年月	校園食品編號	品名 (或產品名稱)	供應商 (製造廠商)	保存方式	販售方式	包裝型態	驗證類別 及編號	頁碼
11406	B05-137-008	日式滷蛋	福記冷凍食品(股)	室溫	室溫	多層膜塑膠袋 供應量：1 粒 (35g)	CAS101805	55
11406	B05-137-009	阿薩姆茶葉蛋	福記冷凍食品(股)	室溫	電鍋 加熱	多層膜塑膠袋 10 粒裝 供應量：1 粒 (45g)	CAS101825	55
11406	B05-137-010	小滷蛋(鵪鶉蛋)	福記冷凍食品(股)	室溫	室溫	多層膜塑膠袋 供應量：3 粒 (15g)	CAS101810	55
11406	B05-137-018	香Q蛋	福記冷凍食品(股)	室溫	室溫	多層膜塑膠袋 供應量：3 粒 (15g)	CAS101827	55

其他類

有效 年月	校園食品 編 號	品 名 (或產品名稱)	供 應 商 (製 造 廠 商)	保存 方式	販售 方式	包 裝 型 態	驗 證 類 別 及 編 號	頁 碼
11406	B06-004-003	光泉 OAT 燕麥奶	光泉牧場(股)	室溫	室溫	Tetra Pak 200 毫升	TQF160310094	47
11406	B06-004-004	光泉 OAT 燕麥奶	光泉牧場(股)	室溫	室溫	Tetra Pak 200 毫升	TQF160310094	47
11406	B06-004-005	光泉 OAT 燕麥奶	光泉牧場(股)	室溫	室溫	Tetra Pak 200 毫升	TQF160310094	47
11301	B06-004-127	乳香世家 高品質純鮮乳	光泉牧場(股) 大園廠	冷藏	冷藏	PP 杯 245 毫升 12 公克玉米脆片	CAS150303 TQF040300018	47
11406	B06-011-025	喜瑞爾玉米棒 酸奶洋蔥口味	福壽實業(股)	室溫	室溫	鋁箔袋裝 35 克	TQF020090028	49
11406	B06-011-026	喜瑞爾喀喀餅 泡菜口味(升級版)	福壽實業(股)	室溫	室溫	鋁箔袋裝 35 克	TQF020090054	49
11301	B06-011-027	喜瑞爾玉米起司球 (升級版)	福壽實業(股)	室溫	室溫	鋁箔袋裝 35 克	TQF020090031	49
11301	B06-011-028	喜瑞爾玉米棒 燒肉口味(升級版)	福壽實業(股)	室溫	室溫	鋁箔袋裝 35 克	TQF020090048	49
11301	B06-011-029	喜瑞爾酥脆條 玉米濃湯口味(升級版)	福壽實業(股)	室溫	室溫	鋁箔袋裝 35 克	TQF020090035	49
11401	B06-011-030	喜瑞爾喀喀餅 義式紅醬口味	福壽實業(股)	室溫	室溫	鋁箔袋裝 35 克	TQF020090032	49
11401	B06-011-031	喜瑞爾玉米棒 法式奶焗口味	福壽實業(股)	室溫	室溫	鋁箔袋裝 35 克	TQF020090033	49
11406	B06-011-032	喜瑞爾玉米棒 蝦蝦口味	福壽實業(股)	室溫	室溫	鋁箔袋裝 35 克	TQF020090036	49
11406	B06-011-034	喜瑞爾喀喀餅 田園燻雞口味	福壽實業(股)	室溫	室溫	鋁箔袋裝 35 克	TQF020090037	49
11401	B06-012-003	林鳳營特濃重乳優格 無加糖	味全食品工業(股) 斗六廠	冷藏	冷藏	PP 杯 80 g	TQF040060002	49
11401	B06-012-004	林鳳營特濃重乳優格 草莓	味全食品工業(股) 斗六廠	冷藏	冷藏	PP 塑膠杯 80 g	TQF040060006	49

其他類

有效 年月	校園食品 編 號	品 名 (或產品名稱)	供 應 商 (製 造 廠 商)	保存 方式	販售 方式	包 裝 型 態	驗 證 類 別 及 編 號	頁 碼
11301	B06-048-150	大熱狗	高津食品(有) 宏佳食品(有)總經銷	冷凍	電烤爐 加熱	袋裝 30 支 供應量:1 支(80g)	CAS018833	52
11301	B06-130-002	元本山味付海苔	聯華食品工業(股) 桃園廠	室溫	室溫	袋裝 4 切入 4 切 4 枚	TQF020040002	54
11406	B06-174-001	愛之味純濃燕麥 (天然原味)	愛之味(股) 台灣第一生化科技(股) 代工	室溫	室溫/ 冷藏	PET 290 ml	TQF160790008	57
11406	B06-174-002	愛之味純濃燕麥 (天然原味)	愛之味(股)	室溫	室溫	利樂包 200 ml	TQF160750006	57
11301	B06-174-004	愛之味純濃燕麥 (天然原味)	愛之味(股)	室溫	室溫	利樂包 250 毫升	TQF160750003	57
11406	B06-174-005	牛奶燕麥	愛之味(股)	室溫	室溫	PET 寶特瓶 290 ml	TQF160790060	57
11406	B06-174-142	愛之味純濃燕麥 (天然原味)	愛之味(股) 台灣第一生化科技(股) 代工	室溫	室溫/ 冷藏	PET 340 毫升	TQF160790008	57
11401	B06-177-167	醇豆燕麥	名屋食品廠產業(股)	室溫	室溫	鋁罐 340 ml	TQF160500005	58
11306	B06-200-162	優の凝態活性發酵乳 (原味)	揚格食品(股)	冷藏	冷藏	PP 杯 100 g	TQF040470020	59
11306	B06-209-198	牛博士固態優格 (原味)	牛博士食品(有) 揚格食品(股) 代工	冷藏	冷藏	PP 杯 100 g	TQF040470030	59
11306	B06-210-004	旺仔乳酸多口味小饅頭	宜蘭食品工業(股) 廣興廠	室溫	室溫	塑膠袋 30 g	CAS101123 TQF020550002	59
11306	B06-210-170	旺仔小饅頭	宜蘭食品工業(股) 廣興廠	室溫	室溫	塑膠袋 30 g	CAS101123 TQF020550001	59
11401	B06-218-004	福樂自然零 無加糖優酪	佳乳食品(股)	冷藏	冷藏	PP 杯/基層上蓋 100 g	TQF040100001	61
11306	B06-232-001	特製豬肉貢丸	嘉一香食品(股) 屏東廠	冷凍	電鍋或 關東煮 機加熱	塑膠袋 10 支裝 供應量:1 支(30g)	CAS017010	62
11306	B06-232-002	特製大熱狗	嘉一香食品(股) 屏東廠	冷凍	熱狗機 電烤	多層塑膠袋 30 支裝 供應量:1 支(80g)	CAS017022	62

其他類

有效年月	校園食品編號	品名 (或產品名稱)	供應商 (製造廠商)	保存方式	販售方式	包裝型態	驗證類別及編號	頁碼
11306	B06-232-003	特製鑫鑫腸	嘉一香食品(股) 屏東廠	冷凍	電鍋或 關東煮 機加熱	塑膠袋 10 支裝 供應量：1 支 (25g)	CAS017021	62
11401	B06-232-004	德式香腸(原味)	嘉一香食品(股) 屏東廠	冷凍	電鍋或 關東煮 機加熱	塑膠袋 20 支裝 供應量：1 支 (30g)	CAS017021	62
11306	B06-232-005	特製豬肉貢丸(大)	嘉一香食品(股) 屏東廠	冷凍	電鍋或 關東煮 機加熱	塑膠袋 10 支裝 供應量：1 串 (40g)	CAS017010	62
11306	B06-232-006	特製鑫鑫腸(大)	嘉一香食品(股) 屏東廠	冷凍	電鍋或 關東煮 機加熱	塑膠袋 10 支裝 供應量：1 串 (35g)	CAS017021	62
11306	B06-232-007	德式香腸串	嘉一香食品(股) 屏東廠	冷凍	電鍋或 關東煮 機加熱	多層塑膠袋 10 支裝 供應量：1 支 (30g)	CAS017021	62
11406	B06-262-002	味付海苔輕巧包	橘平實業(股)	室溫	室溫	鋁箔卷袋 2.6 公克± 9%/包；3 包/袋	TQF020460003	63
11401	B06-271-001	雙效水解原味燕麥奶	順開科技(股) 三皇生物科技(股) 代工	室溫	室溫/ 冷藏	鋁箔包 250ml	TQF160260074	65

附註：

- (一)以熱食供應之校園食品品溫應維持在攝氏六十度以上，且僅限當天販售，禁止將剩餘品於次日再行復熱販售。
- (二)以冷藏保存方式供應之校園食品，包裝袋必須明顯標示「冷藏」字樣，且於產品製造後至消費期間，食品品溫均應維持在攝氏七度以下，凍結點以上。
- (三)以冷凍保存方式供應之校園食品，包裝上必須明顯標示「冷凍」字樣，且於工廠儲存、配送或學校儲存期間，食品品溫均應維持在攝氏零下十八度以下。
- (四)三角飯糰及相似產品均須落實合宜之販售條件(如 18°C)，業者、物流及學校皆須配合。
- (五)產品販售環境溫差過大恐導致包裝袋內有水珠，學校需留意廠商標示，依照標示之儲存方式保存及販售，若無法配合校園食品品項適宜之保存及販售條件，則不得販售。
- (六)加「*」者：為暫未經 TQF 或 CAS 驗證之麵包、饅頭產品，選購時，應以有食品 TQF 或 CAS 驗證之產品為優先考量。
- (七)加「※」者：因應 108 年修訂之《農產品生產及驗證管理法》，本產品自 111 年 6 月 24 日起不再續約使用 CAS 驗證標章；於 111 年 6 月 24 日以前生產之產品則仍可販售至校園食品有效期日。

學校員生社販售復熱供食之「冷凍(冷藏)食品」注意事項：

一、進貨後，應依產品儲存特性貯放。

冷凍食品應置於-18°C以下之冷凍庫(櫃)中存放，冷藏食品則應置於庫溫7°C以下的冷藏庫(櫃)中存放。因冷凍、冷藏食品是利用較低的溫度來抑制產品中微生物的生長，而使產品得以在其保存期限內仍為安全無慮且可食。

如果儲存溫度偏高，則產品中的微生物即可能生長而造成危害，因此於進貨後應確實按照產品的特性貯放，並隨時檢查(每天至少二次，上午、下午各一次)冷凍或冷藏的溫度是否正常，以免產品因保存不當而造成學生身體的危害。

二、復熱時，復熱的溫度與時間一定要足夠。

1. 學校目前常用之蒸包機、電鍋或熱狗電烤機等復熱器材，應具備可以持續維持產品溫度達60°C以上的功能。即冷凍(藏)食品復熱及保溫的溫度均須達60°C以上，因60°C以上的溫度具有將食品中殘存之部份腐敗菌或病原菌殺死的作用，且可有效抑制微生物的生長，確保熱食供應產品的安全。

員生社負責人員應隨時檢查復熱器材之溫度，以免因保溫之溫度不夠造成微生物的繁殖，而影響學生健康；且最好能作成記錄，以便了解機械是否老舊或故障，而需汰換或維修。

2. 以蒸包機復熱時，第一批復熱產品因為要加上水升溫變成水蒸氣的時間，約需45分鐘，方足以使冷凍包子、饅頭等產品復熱完全，且達60°C以上；至於後續補充之待復熱產品，則約需30分鐘。

此時間比學校上下課的時間間距短，負責人員可於上課鐘響後先行補充賣出的冷凍包子、饅頭等，待下一堂下課時應能充分復熱，唯蒸包機的水亦需適時補充，方足以產生足夠的蒸氣。

3. 以電鍋煮茶葉蛋，或者以關東煮機煮「關東煮」等產品時，其第一批的復熱時間及補充品的復熱時間，與蒸包機相似。但電鍋與關東煮機之保溫效果不一，且多無溫度顯示，應加以注意確認其保溫效果是否可達60°C以上，員生社負責人員於檢查溫度時，應使用探針式溫度計，不可使用水銀溫度計，以免污染食品；如果保溫效果不佳，應適時再按下加熱開關，使產品再次升溫。

三、復熱器材應經常清洗，以確保產品的衛生安全。

1. 以電鍋煮茶葉蛋或以關東煮機煮「關東煮」等產品時，不可將產品及汁液置於原來的鍋子，持續至第二天販售。此外，電鍋、關東煮機應每天清洗。
2. 蒸包機每天使用完切掉電源後，應將蒸包機門打開，使之散熱，並清洗架子及盛水槽，以免微生物在其中生長繁殖。

四、販售復熱食品之場所，應張貼其營養標示。

販售復熱供食之冷凍、冷藏食品，應向廠商索取營養標示，於銷售場所明顯處張貼，讓學生得以了解其營養成分，達到飲食教育之目的。

肆、校園食品廠商全覽

公司名稱	光泉牧場股份有限公司			(代碼:004)
地址	114 台北市內湖區瑞光路502號4樓			
電話	(02)8751-8788	負責人	汪林祥	
工廠名稱	光泉牧場股份有限公司 嘉義廠			
地址	621 嘉義縣民雄工業區成功街1號			
電話	(05)221-9700			
消費者服務專線	0800-092-898	處理申訴事件負責人	陳詩芸	
聯絡人或承辦人	陳詩芸	電話	(02)8751-8788#620	傳真 (02)2657-8387

公司名稱	光泉牧場股份有限公司			(代碼:004)
地址	114 台北市內湖區瑞光路502號4樓			
電話	(02)8751-8788	負責人	汪林祥	
工廠名稱	光泉牧場股份有限公司 大園廠			
地址	337 桃園市大園鄉大觀路1249號			
電話	(03)386-5185			
消費者服務專線	0800-092-898	處理申訴事件負責人	陳詩芸	
聯絡人或承辦人	陳詩芸	電話	(02)8751-8788#620	傳真 (02)2657-8387

公司名稱	統一企業股份有限公司			(代碼:006)
地址	710 台南市永康區鹽行里中正路301號			
電話	(06)253-6789	負責人	羅智先	
工廠名稱	祥有味食品股份有限公司			
地址	824 高雄市燕巢區安招里安北路283之1號			
電話	(07)614-0272			
消費者服務專線	0800-037-520	處理申訴事件負責人	愛用者服務中心	
聯絡人或承辦人	簡庭瑄	電話	(03)452-3191#1318	傳真 (03)452-0194

公司名稱	統一企業股份有限公司			(代碼:006)
地址	710 台南市永康區鹽行里中正路301號			
電話	(06)253-2121	負責人	羅智先	
工廠名稱	統一企業股份有限公司 新市廠			
地址	744 台南市新市區大營里大營7號			
電話	(06)599-1511			
消費者服務專線	0800-037-520	處理申訴事件負責人	林文忠	
聯絡人或承辦人	翁郁珺 (瑞穗鮮乳) 楊斯媛 (AB優酪乳) 賴佳淳 (Dr.milker)	電話	(06)599-1511#8334 (06)599-1511#8314 (02)8786-6888#2137	傳真 (02)8786-8008

公司名稱	統一企業股份有限公司			(代碼:006)
地址	710 台南市永康區鹽行里中正路301號			
電話	(06)253-2121	負責人	羅智先	
工廠名稱	統一企業股份有限公司 楊梅廠			
地址	326 桃園市楊梅區水美里民富路一段301號			
電話	(03)478-4143			
消費者服務專線	0800-037-520	處理申訴事件負責人	林文忠	
聯絡人或承辦人	楊斯媛	電話	(06)-599-1511#8314	傳真 (06)5011-426

公司名稱	統一企業股份有限公司			(代碼:006)
地址	710 台南市永康區鹽行里中正路301號			
電話	(06)253-2121	負責人	羅智先	
工廠名稱	鼎立食品有限公司			
地址	320 桃園縣中壢市自強路三路2之1號			
電話	(06)253-6789			
消費者服務專線	0800-037-520	處理申訴事件負責人	愛用者服務中心	
聯絡人或承辦人	簡庭瑄	電話	(03)452-3191#1318	傳真 (03)452-0194

公司名稱	福壽實業股份有限公司			(代碼:011)
地址	433 台中市沙鹿區沙田路45號			
電話	(04)2636-2111	負責人	洪堯昆	
工廠名稱	福壽實業股份有限公司			
地址	43547 台中市梧棲區自強路98號			
電話	(04)2639-3111			
消費者服務專線	0800-236-699	處理申訴事件負責人	王四全 / 蔡愷鴻	
聯絡人或承辦人	黃品皓	電話	(04)2639-3111#547	傳真 (04)2630-1226

公司名稱	味全食品工業股份有限公司			(代碼:012)
地址	104 台北市中山區松江路125號10樓			
電話	(02)2506-5020	負責人	陳宏裕	
工廠名稱	味全食品工業股份有限公司 台中廠			
地址	413 台中市霧峰區萬豐里中正路266號			
電話	(02)2506-5020			
消費者服務專線	0800-021-007	處理申訴事件負責人	黃惠娟	
聯絡人或承辦人	蔡宜珊	電話	(02)2506-5020#2318	傳真 (02)2517-8342

公司名稱	味全食品工業股份有限公司			(代碼:012)
地址	104 台北市中山區松江路125號10樓			
電話	(02)2506-5020	負責人	陳宏裕	
工廠名稱	味全食品工業股份有限公司 斗六廠			
地址	640 雲林縣斗六市長平里長林路11號			
電話	(05)532-5003			
消費者服務專線	0800-021-007	處理申訴事件負責人	黃惠娟	
聯絡人或承辦人	黃惠娟/李紫菁	電話	(02)2506-5020#2177 (02)2506-5020#2241	傳真 (02)2517-8647

公司名稱	味全食品工業股份有限公司			(代碼:012)	
地址	104 台北市中山區松江路125號10樓				
電話	(02)2506-5020	負責人	陳宏裕		
工廠名稱	味全食品工業股份有限公司 高雄廠				
地址	821 高雄市路竹區北嶺里中山南路51號				
電話	(07)697-6716				
消費者服務專線	0800-021-007		處理申訴事件負責人	黃惠絹	
聯絡人或承辦人	黃惠娟/李紫菁	電話	(02)2506-5020#2177 (02)2506-5020#2241	傳真	(02)2517-8647

公司名稱	桂冠實業股份有限公司			(代碼:020)	
地址	10089 台北市中正區羅斯福路三段126號				
電話	(02)2365-0335	負責人	王亞倫		
工廠名稱	桂冠實業股份有限公司				
地址	235 新北市中和區橋和路60號				
電話	(02)2223-7060				
消費者服務專線	0800-031-720		處理申訴事件負責人	消費者意見室	
聯絡人或承辦人	阮鳴媽	電話	(02)2365-0335#361	傳真	(02)2369-1463

公司名稱	佳格食品股份有限公司			(代碼:024)	
地址	114台北市內湖區瑞光路610號10樓				
電話	(02)2709-2323	負責人	曹德風		
工廠名稱	佳格食品股份有限公司 中壢廠				
地址	320 桃園市中壢區吉林路13號				
電話	(03)452-5131				
消費者服務專線	0800-011-169		處理申訴事件負責人	行銷處 陳雲玲	
聯絡人或承辦人	鄭竹螢	電話	(03)452-5131#260	傳真	(03)452-8084

公司名稱	黑松股份有限公司			(代碼:025)	
地址	106 台北市信義路四段296號3樓				
電話	(02)2706-2191	負責人	張斌堂		
工廠名稱	黑松股份有限公司 中壢廠				
地址	320 桃園縣中壢市中園路178號				
電話	(03)452-3101				
消費者服務專線	0800-211-080	處理申訴事件負責人	廖雅芳		
聯絡人或承辦人	陳姿穎	電話	(02)2706-2191#663	傳真	(02)2755-2119

公司名稱	奇美食品股份有限公司			(代碼:027)	
地址	717 台南市仁德區機場路1008號				
電話	(06)269-5588	負責人	宋光夫		
工廠名稱	奇美食品股份有限公司 湖內廠				
地址	829 高雄市湖內區中山路二段51號				
電話	(07)699-3901				
消費者服務專線	0800-783-703	處理申訴事件負責人	游明豪		
聯絡人或承辦人	鄧詠文	電話	(07)699-3901#16123	傳真	(07)699-7866

公司名稱	台灣省嘉南羊乳運銷合作社			(代碼:038)	
地址	612 嘉義縣太保市嘉太工業區光復路3號				
電話	(05)237-7891	負責人	蕭竹旺		
工廠名稱	台灣省嘉南羊乳運銷合作社				
地址	612 嘉義縣太保市嘉太工業區光復路3號				
電話	(05)237-7891				
消費者服務專線	(05)237-7891	處理申訴事件負責人	王鈺程		
聯絡人或承辦人	王鈺程	電話	(05)237-7891	傳真	(05)237-6387

公司名稱	高津食品股份有限公司 (宏佳食品股份有限公司總經銷)			(代碼:048)	
地址	912 屏東縣內埔里鄉豐田村延平路131號 (236 新北市土城區日新街52號)				
電話	(08)778-8368 / (02)2263-8246	負責人	郭力瑋		
工廠名稱	高津食品股份有限公司				
地址	912 屏東縣內埔里鄉豐田村延平路131號				
電話	(08)778-8368				
消費者服務專線	(02)2263-8246	處理申訴事件負責人	郭正裕		
聯絡人或承辦人	郭正裕	電話	(02)2263-8246	傳真	(02)2263-7956

公司名稱	國信食品股份有限公司			(代碼:054)	
地址	241 新北市三重區重陽路三段99號10樓				
電話	(02)2982-0061	負責人	詹崑猛		
工廠名稱	國信食品股份有限公司				
地址	829 高雄市湖內區湖內里中山路一段447巷2號				
電話	(07)693-3131				
消費者服務專線	0800-241-548	處理申訴事件負責人	吳成志		
聯絡人或承辦人	吳成志	電話	(07)693-3131#239	傳真	(07)6932-191

公司名稱	來德食品廠股份有限公司			(代碼:080)	
地址	515 彰化縣大村鄉中正東路9號				
電話	(04)852-8486 / (04)852-8488	負責人	黃上義		
工廠名稱	來德食品廠股份有限公司				
地址	515 彰化縣大村鄉中正東路9號				
電話	(04)852-8486 / (04)852-8488				
消費者服務專線	(04)852-8488	處理申訴事件負責人	黃上義		
聯絡人或承辦人	蔡雅雯	電話	(04)852-8488	傳真	(04)852-0025

公司名稱	頂貿生技有限公司 (易來富實業有限公司經銷)			(代碼:084)
地址	737 台南市鹽水區月津路143巷2號			
電話	(06)653-5332	負責人	鍾任惠	
工廠名稱	辰穎股份有限公司			
地址	730 台南市新營區五福路134號			
電話	(06)653-4701			
消費者服務專線	(06)653-5332	處理申訴事件負責人	鍾任惠	
聯絡人或承辦人	鍾任惠	電話	(06)653-5332	傳真 (06)653-5376

公司名稱	豐新鮮實業股份有限公司			(代碼:097)
地址	730 台南市新營區健康路81號			
電話	(06)656-5858	負責人	蔡雪娟	
工廠名稱	辰穎股份有限公司			
地址	730 台南市新營區五福路134號			
電話	(06)602-5881			
消費者服務專線	(06)6565858	處理申訴事件負責人	尤鋒林	
聯絡人或承辦人	連燕己	電話	(06)656-5858#13	傳真 (06)659-1997

公司名稱	津羊生食品企業有限公司			(代碼:105)
地址	911 屏東縣竹田鄉西勢村東西8路18號			
電話	(08)778-6195	負責人	馮政雄	
工廠名稱	辰穎股份有限公司			
地址	730 台南市新營區五福路134號			
電話	(06)653-4701			
消費者服務專線	0800-009-991	處理申訴事件負責人	李明遠	
聯絡人或承辦人	王方妤	電話	(08)778-6195	傳真 (08)778-3005

公司名稱	統皓食品股份有限公司			(代碼:116)	
地址	24848 新北市五股區五權路49號				
電話	(02)2290-0079	負責人	鄭得興		
工廠名稱	統皓食品股份有限公司				
地址	24848 新北市五股區五權路49號				
電話	(02)2290-0079				
消費者服務專線	0800-876-543	處理申訴事件負責人	李建鋒		
聯絡人或承辦人	李建鋒	電話	(02)2290-0079#501	傳真	(02)2290-0026

公司名稱	富信食品有限公司			(代碼:117)	
地址	238 新北市樹林區東順街57巷5號				
電話	(02)8685-0259	負責人	楊耀宗		
工廠名稱	富信食品有限公司				
地址	238 新北市樹林區東順街57巷5號				
電話	(02)8685-0259				
消費者服務專線	(02)8685-0259	處理申訴事件負責人	許淑玲		
聯絡人或承辦人	楊晴雯	電話	(02)8685-0259	傳真	(02)8684-4990

公司名稱	聯華食品工業股份有限公司			(代碼:130)	
地址	103 台北市大同區迪化街一段148號				
電話	(02)2553-4546	負責人	李開源		
工廠名稱	聯華食品工業股份有限公司 桃園廠				
地址	333 桃園市龜山區大華里頂湖一街18號				
電話	(03)328-3621				
消費者服務專線	0800-311-023	處理申訴事件負責人	駱巧嵐		
聯絡人或承辦人	張婉瑜	電話	(03)328-3621#3109	傳真	(03)328-2746

公司名稱	雅可樂多股份有限公司			(代碼:135)
地址	104 台北市中山區松江路261號3樓			
電話	(02)2505-4325	負責人	李道明	
工廠名稱	養樂多股份有限公司 中壢廠			
地址	320 桃園市中壢區自強一路4號			
電話	(03)452-9994			
消費者服務專線	0800-008-960	處理申訴事件負責人	周文隆	
聯絡人或承辦人	陳柏瑞	電話	(02)2505-4325#564	傳真 (02)2503-5300

公司名稱	福記冷凍食品股份有限公司			(代碼:137)
地址	829 高雄市路竹區中山路268號			
電話	(07)696-2329	負責人	王榮得	
工廠名稱	福記冷凍食品股份有限公司			
地址	829 高雄市路竹區中山路268號			
電話	(07)696-2329			
消費者服務專線	0800-052-013	處理申訴事件負責人	蔡宗穎	
聯絡人或承辦人	黃映潔	電話	(07)696-2329#55	傳真 (07)696-2046

公司名稱	保證責任台灣省高屏羊乳運銷合作社			(代碼:144)
地址	730 台南市新營區五福路134號			
電話	(06)653-4655	負責人	沈明註	
工廠名稱	辰穎股份有限公司			
地址	730 台南市新營區五福路134號			
電話	(06)653-4701			
消費者服務專線	(06)653-4656	處理申訴事件負責人	謝坤霖	
聯絡人或承辦人	蔡慧珊	電話	(06)653-4655	傳真 (06)653-4646

公司名稱	玉豐全食品有限公司			(代碼:149)
地址	334 桃園市八德區和成路25號			
電話	(03)218-1696	負責人	劉泓澤	
工廠名稱	玉豐全食品有限公司			
地址	334 桃園市八德區和成路25號			
電話	(03)218-1696			
消費者服務專線	0800-382-666	處理申訴事件負責人	劉泓澤	
聯絡人或承辦人	劉泓澤	電話	(03)218-1696	傳真 (03)218-1148

公司名稱	勝昌食品有限公司			(代碼:154)
地址	648 雲林縣西螺鎮福田里68-41號			
電話	(05)587-4417	負責人	呂美緣	
工廠名稱	勝昌食品有限公司			
地址	648 雲林縣西螺鎮福田里68-41號			
電話	(05)587-4417			
消費者服務專線	(05)587-4418	處理申訴事件負責人	黃文殊	
聯絡人或承辦人	鍾孟紘	電話	(05)587-4417	傳真 (05)587-4419

公司名稱	北記企業社			(代碼:155)
地址	238 新北市樹林區忠愛街6號4樓			
電話	(02)2688-8386	負責人	許雅雯	
工廠名稱	北記企業社			
地址	238 新北市樹林區忠愛街6號4樓			
電話	(02)2688-8386			
消費者服務專線	(02)2689-0386	處理申訴事件負責人	劉榮聰	
聯絡人或承辦人	劉榮聰	電話	(02)2688-8386	傳真 (02)2688-7583

公司名稱	吉豐食品廠 (代碼:164)			
地址	63444 雲林縣褒忠鄉田洋村下田路72號			
電話	(05)697-3973	負責人	楊鳳珠	
工廠名稱	吉豐食品廠			
地址	63444 雲林縣褒忠鄉田洋村下田路72號			
電話	(05)697-3973 / (05)697-2728			
消費者服務專線	(05)697-3973	處理申訴事件負責人	楊鳳珠	
聯絡人或承辦人	柯妙玉	電話	(05)697-3973	傳真 (05)697-2377

公司名稱	愛之味股份有限公司 (代碼:174)			
地址	621 嘉義縣民雄鄉興南村工業二路11號			
電話	(05)221-1521	負責人	陳冠翰	
工廠名稱	愛之味股份有限公司			
地址	62152 嘉義縣民雄鄉興南村工業二路11號			
電話	(05)221-1521			
消費者服務專線	0800-420-168	處理申訴事件負責人	蕭忠禮	
聯絡人或承辦人	林甄翌/王芋潔	電話	(05)221-1521#572	傳真 (05)220-2084

公司名稱	愛之味股份有限公司 (代碼:174)			
地址	621 嘉義縣民雄鄉興南村工業二路11號			
電話	(05)221-1521	負責人	陳冠翰	
工廠名稱	台灣第一生化科技股份有限公司			
地址	621 嘉義縣民雄鄉興南村工業二路12之1號			
電話	(05)220-6080			
消費者服務專線	0800-420-168	處理申訴事件負責人	蕭忠禮	
聯絡人或承辦人	林甄翌/鄭凱元	電話	(05)221-1521#540	傳真 (05)220-2084

公司名稱	名屋食品廠產業股份有限公司			(代碼:177)
地址	634 雲林縣褒忠鄉中民村中正路12號			
電話	(05)697-3112	負責人	吳永祥	
工廠名稱	名屋食品廠產業股份有限公司			
地址	634 雲林縣褒忠鄉中民村中正路12號			
電話	(05)697-3112			
消費者服務專線	(05)697-3112#12	處理申訴事件負責人	吳世昆	
聯絡人或承辦人	許世龍	電話	(05)697-3112#17	傳真 (05)697-4708

公司名稱	大地福食品股份有限公司			(代碼:178)
地址	63444 雲林縣褒忠鄉田洋村下田路72-2號			
電話	(05)697-5579	負責人	張振忠	
工廠名稱	大地福食品股份有限公司			
地址	63444 雲林縣褒忠鄉田洋村下田路72-2號			
電話	(05)697-5579			
消費者服務專線	(05)697-6975	處理申訴事件負責人	林雪鸚	
聯絡人或承辦人	林雪鸚	電話	(05)697-5579	傳真

公司名稱	鈺發食品有限公司			(代碼:181)
地址	52146 彰化縣北斗鎮重慶里武英巷16號			
電話	(04)888-3268	負責人	朱江山	
工廠名稱	鴻慶西點麵包店			
地址	238新北市樹林區佳園路一段90巷6號			
電話	(02)2668-6130			
消費者服務專線	(04)888-3268	處理申訴事件負責人	朱江山	
聯絡人或承辦人	陳淑珍	電話	(04)888-3268	傳真 (04)887-5937

公司名稱	揚格食品股份有限公司			(代碼:200)
地址	304 新竹縣新豐鄉埔和村七鄰179號			
電話	(03)568-6898	負責人	黎重利	
工廠名稱	揚格食品股份有限公司			
地址	304 新竹縣新豐鄉埔和村7鄰179號			
電話	(03)568-6898			
消費者服務專線	(03)568-6898	處理申訴事件負責人	范淑美	
聯絡人或承辦人	范淑美	電話	(03)568-6898#305	傳真 (03)568-0806

公司名稱	牛博士食品有限公司			(代碼:209)
地址	813 高雄市左營區文學路428號			
電話	(07)310-0252	負責人	莊蟬鶯	
工廠名稱	揚格食品有限公司			
地址	304 新竹縣新豐鄉埔和村埔頂7鄰179號			
電話	(03)568-6898			
消費者服務專線	0800-300-008	處理申訴事件負責人	莊蟬鶯	
聯絡人或承辦人	陳怡君	電話	0917-217-000	傳真 (07)310-5303

公司名稱	宜蘭食品工業股份有限公司			(代碼:210)
地址	269 宜蘭縣冬山鄉廣興路680巷190號			
電話	(03)951-4457	負責人	李玉生	
工廠名稱	宜蘭食品工業股份有限公司 廣興廠			
地址	269 宜蘭縣冬山鄉廣興路680巷190號			
電話	(03)951-4457			
消費者服務專線	0800-221-991	處理申訴事件負責人	田松偉副理	
聯絡人或承辦人	陳詩雯	電話	(03)990-5111#113507	傳真 (03)990-5545

公司名稱	鑫津食品股份有限公司			(代碼:215)
地址	242 新北市新莊區新北大道三段5號16樓之8			
電話	(02)8522-8290	負責人	魯永蓮	
工廠名稱	久津實業股份有限公司			
地址	506 彰化縣福興鄉福興工業區興業路14號			
電話	(04)769-6511			
消費者服務專線	(04)833-1399	處理申訴事件負責人	陳萬臺	
聯絡人或承辦人	李培棻	電話	(02)8522-8290	傳真 (02)8522-7011

公司名稱	鑫津食品股份有限公司			(代碼:215)
地址	242 新北市新莊區新北大道三段5號16樓之8			
電話	(02)8522-8290	負責人	魯永蓮	
工廠名稱	光泉牧場股份有限公司 嘉義廠			
地址	621 嘉義縣民雄鄉民雄工業區成功街1號			
電話	(05)221-9700			
消費者服務專線	(04)833-1399	處理申訴事件負責人	陳萬臺	
聯絡人或承辦人	李培棻	電話	(02)8522-8290	傳真 (02)8522-8270

公司名稱	鑫津食品股份有限公司			(代碼:215)
地址	242 新北市新莊區新北大道三段5號16樓之8			
電話	(02)8522-8290	負責人	魯永蓮	
工廠名稱	義格實業有限公司			
地址	511 彰化縣社頭鄉新雅路6-40號			
電話	(04)873-3547			
消費者服務專線	(04)833-1399	處理申訴事件負責人	黃進元	
聯絡人或承辦人	張小姐	電話	(04)8733-547 #219	傳真 (04)8734-447

公司名稱	佳乳食品股份有限公司			(代碼:218)
地址	114台北市內湖區瑞光路610號10-12樓			
電話	(02)2709-2323	負責人	曹德風	
工廠名稱	佳乳食品股份有限公司			
地址	303 新竹縣湖口鄉湖南村光復路7號			
電話	(03)598-5858			
消費者服務專線	0800-011-169	處理申訴事件負責人	陳雲玲	
聯絡人或承辦人	張伯銘	電話	(03)598-5858#402	傳真 (03)598-5042

公司名稱	久津實業股份有限公司			(代碼:222)
地址	506 彰化縣福興鄉福興工業區興業路14號			
電話	(04)769-6511	負責人	王貴賢	
工廠名稱	久津實業股份有限公司			
地址	506 彰化縣福興鄉福興工業區興業路14號			
電話	(04)769-6511			
消費者服務專線	0800-432-071	處理申訴事件負責人	陳麗惠	
聯絡人或承辦人	蔡鴻見	電話	(04)769-6511#420	傳真 (04)768-5896

公司名稱	養樂食品股份有限公司			(代碼:228)
地址	104 台北市中山區松江路261號3樓			
電話	(02)2505-4325	負責人	松園明洋	
工廠名稱	光泉牧場股份有限公司 嘉義廠			
地址	621 嘉義縣民雄鄉民雄工業區成功街1號			
電話	(05)221-5546			
消費者服務專線	0800-008-960	處理申訴事件負責人	周文隆	
聯絡人或承辦人	陳柏瑞	電話	(02)2505-4325#564	傳真 (02)2503-5300

公司名稱	台灣比菲多食品股份有限公司			(代碼:229)	
地址	407台中市西屯區市政北二路282號29樓				
電話	(04)2328-1789	負責人	梁家銘		
工廠名稱	分享家食品股份有限公司台南分公司				
地址	744台南市新市區中山路259號				
電話	(06)589-1798				
消費者服務專線	0800-818-800	處理申訴事件負責人	楊喬茜		
聯絡人或承辦人	黃鈺雯	電話	(04)2328-1789#2706	傳真	(04)2258-1789

公司名稱	嘉一香食品股份有限公司			(代碼:232)	
地址	238 新北市樹林區俊安街43號 (通訊處:924 屏東縣崁頂鄉中正路1-1號)				
電話	(02)2689-4911	負責人	陳國訓		
工廠名稱	嘉一香食品股份有限公司 屏東廠				
地址	924 屏東縣崁頂鄉中正路1-1號				
電話	(08)863-0863				
消費者服務專線	總公司:(02)2689-4911 屏東縣:(08)863-0863	處理申訴事件負責人	黃淑雲/張秀芬		
聯絡人或承辦人	林思琦	電話	(08)863-0863	傳真	(08)863-0862

公司名稱	辰穎股份有限公司			(代碼:242)	
地址	730 台南市新營區五福路134號				
電話	(06)653-4701	負責人	林宗盟		
工廠名稱	辰穎股份有限公司 高屏羊乳加工廠				
地址	730 台南市新營區五福路134號				
電話	(06)653-4701				
消費者服務專線	0800-006-660	處理申訴事件負責人	林杏枝		
聯絡人或承辦人	林杏枝	電話	(06)653-4701	傳真	(06)652-2224

公司名稱	聖恩企業股份有限公司			(代碼:258)
地址	912 屏東縣內埔鄉豐田村永田路7號			
電話	(08)779-2585	負責人	簡能顯	
工廠名稱	聖恩企業股份有限公司			
地址	912 屏東縣內埔鄉豐田村永田路7號			
電話	(08)779-2585			
消費者服務專線	(08)779-2585	處理申訴事件負責人	簡能顯	
聯絡人或承辦人	林姮馨	電話	(08)779-2585	傳真 (08)779-2577

公司名稱	橘平實業股份有限公司			(代碼:262)
地址	114 台北市內湖區內湖路一段396號3樓			
電話	(02)2627-0822	負責人	杜從惠	
工廠名稱	橘平實業股份有限公司			
地址	923 屏東縣萬巒鄉佳和村佳興路81號			
電話	(08)783-5135			
消費者服務專線	0800-008-618	處理申訴事件負責人	何長風	
聯絡人或承辦人	何長風	電話	(02)2627-0822#121	傳真 (02)2627-2119

公司名稱	今口香調理食品股份有限公司			(代碼:263)
地址	411 台中市太平區甲堤路608號			
電話	(04)2278-5681#251	負責人	吳淵源	
工廠名稱	今口香調理食品股份有限公司			
地址	411 台中市太平區甲堤路608號			
電話	(04)2278-5681#251			
消費者服務專線	0800-003-999	處理申訴事件負責人	莊宛儒	
聯絡人或承辦人	莊宛儒	電話	(04)2278-5681#251	傳真

公司名稱	正康食品有限公司			(代碼:266)
地址	327 桃園市新屋區清華里紅坭坡12號			
電話	(03)477-2612	負責人	張民昌	
工廠名稱	正康食品有限公司			
地址	327 桃園市新屋區清華里紅坭坡12號			
電話	(03)477-2612			
消費者服務專線	(03)477-2612	處理申訴事件負責人	張民昌	
聯絡人或承辦人	張如君	電話	(03)477-2612	傳真 (03)477-3329

公司名稱	新北市農會			(代碼:268)
地址	220 新北市板橋區縣民大道一段291號			
電話	(02)2968-5191	負責人	楊棟樑	
工廠名稱	義美食品股份有限公司			
地址	338 桃園市蘆竹區南工路一段11號			
電話	(02)2351-9211#568			
消費者服務專線	0800-666-980	處理申訴事件負責人	張鳳員	
聯絡人或承辦人	張鳳員	電話	(02)2968-5191	傳真 (02)2271-0901

公司名稱	保證責任臺中市大人物農產運銷合作社			(代碼:269)
地址	404 臺中市北區青島路三段56號			
電話	0910-221-684	負責人	陳坤銘	
工廠名稱	光泉牧場股份有限公司(委託代工)			
地址	621 嘉義縣民雄鄉成功街1號			
電話	0800-009-2898			
消費者服務專線	0910-221-684	處理申訴事件負責人	陳建瑋	
聯絡人或承辦人	陳建瑋	電話	0910-221-684	傳真 (04)2237-0837

公司名稱	竣升企業有限公司 (代碼:270)			
地址	新北市板橋區縣民大道3段121巷1號4樓			
電話	(02)2260-1464	負責人	鄭錫檜	
工廠名稱	宜興國際食品有限公司			
地址	新北市三重區光復路1段61巷25弄1號			
電話	(02)2278-1318			
消費者服務專線	(02)2260-1464	處理申訴事件負責人	鄭毓	
聯絡人或承辦人	鄭毓	電話	(02)2260-1464	傳真 (02)2260-2962

公司名稱	順開科技股份有限公司 (代碼:271)			
地址	104台北市中山區南京東路三段28號12樓			
電話	(02)2505-1818	負責人	王亭傑	
工廠名稱	三皇生物科技股份有限公司			
地址	741012台南市善化區成功路427號			
電話	(06)583-5151			
消費者服務專線	0800-780-780	處理申訴事件負責人	尤莉雯	
聯絡人或承辦人	吳臺瑋	電話	(02)-2505-1818#1302	傳真 (02)-2515-6330

公司名稱	初鹿牧野牧場有限公司 (代碼:272)			
地址	954台東縣卑南鄉初鹿村忠孝路115號1樓			
電話	(08)957-0273	負責人	李文俊	
工廠名稱	愛之味股份有限公司			
地址	621嘉義縣民雄鄉興南村工業二路11號			
電話	(05)221-1521			
消費者服務專線	(08)957-0273	處理申訴事件負責人	李宜霖	
聯絡人或承辦人	林甄翌、何雅婷	電話	(05)221-1521 #542	傳真 (05)220-2084

公司名稱	崎珍食品有限公司			(代碼:273)	
地址	200基隆市中山區中和路2-1號4樓				
電話	(02)2462-5668#316	負責人	黃隆慶		
工廠名稱	崎珍食品有限公司				
地址	200基隆市中山區中和路2-1號4樓				
電話	(02)2462-5668				
消費者服務專線	(02)2462-5668	處理申訴事件負責人	王蕙筠		
聯絡人或承辦人	王蕙筠	電話	(02)2462-5668	傳真	(02)2462-5727

公司名稱	羅東鎮農會食品加工廠			(代碼:274)	
地址	268宜蘭縣五結鄉五濱路一段50號				
電話	(03)990-7960	負責人	吳聰杰		
工廠名稱	羅東鎮農會食品加工廠				
地址	268宜蘭縣五結鄉五濱路一段50號				
電話	(03)990-7960				
消費者服務專線	((03)990-7960	處理申訴事件負責人	朱文隆		
聯絡人或承辦人	蔡鎮宇	電話	((03)990-7960	傳真	(03)990-7920

廠商目錄(依筆劃排列)

代碼	公司名稱	頁碼	代碼	公司名稱	頁碼
178	大地福食品股份有限公司	3 58	006	統一企業股份有限公司	11 47
222	久津實業股份有限公司	61	054	國信食品股份有限公司	52
209	牛博士食品有限公司	4 59	084	頂貿生技有限公司	53
263	今口香調理食品股份有限公司	63	116	統皓食品股份有限公司	54
038	台灣省嘉南羊乳運銷合作社	5 51	273	崎珍食品有限公司	66
149	玉豐全食品有限公司	56	025	黑松股份有限公司	12 51
155	北記企業社	56	117	富信食品有限公司	54
229	台灣比菲多食品股份有限公司	62	135	雅可樂多股份有限公司	55
266	正康食品有限公司	64	154	勝昌食品有限公司	56
004	光泉牧場股份有限公司	6 47	200	揚格食品股份有限公司	59
164	吉豐食品廠	57	270	竣升企業有限公司	65
177	名屋食品廠產業股份有限公司	58	271	順開科技股份有限公司	65
242	辰穎股份有限公司	7 62	174	愛之味股份有限公司	13 57
012	味全食品工業股份有限公司	8 49	181	鈺發食品有限公司	58
024	佳格食品股份有限公司	50	258	聖恩企業股份有限公司	63
027	奇美食品股份有限公司	51	268	新北市農會	64
080	來德食品廠股份有限公司	52	011	福壽實業股份有限公司	14 49
210	宜蘭食品工業股份有限公司	59	137	福記冷凍食品股份有限公司	55
218	佳乳食品股份有限公司	61	232	嘉一香食品股份有限公司	62
229	初鹿牧野牧場有限公司	65	228	養樂食品股份有限公司	15 61
105	津羊生食品企業有限公司	9 53	262	橘平實業股份有限公司	16 63
144	保證責任台灣省高屏羊乳運銷合作社	55	130	聯華食品工業股份有限公司	17 54
269	保證責任臺中市大人物農產運銷合作社	64	097	豐新鮮實業股份有限公司	18 53
020	桂冠實業股份有限公司	10 50	274	羅東鎮農會食品加工廠	19 66
048	高津食品股份有限公司	52	215	鑫津食品股份有限公司	24 60



臺北市政府教育局
DEPARTMENT OF EDUCATION
TAIPEI CITY GOVERNMENT