

臺北市立弘道國民中學 111 學年度第一學期校務會議紀錄

時間：111 年 8 月 29 日（星期一）下午 13:30

地點：活動中心三樓會議室

主席：賴校長宏銓

記錄：詹秀琴

壹、主席報告與會人數（應到 164 人，實到 101 人）。

貳、確認本次會議議程。

參、宣讀上次會議執行情形。

【提案一】

提案單位：教務處

案由：修正本校「學生成績評量輔導小組設置要點」部分條文，請討論。

執行情形：已依計畫執行。

【提案二】

提案單位：教務處

案由：提請修正本校「學生申請調班實施要點」部分條文，請討論。

執行情形：已依計畫執行。

【提案三】

提案單位：學務處

案由：提請修正本校「績優導師遴選實施要點」部份條文，請討論。

執行情形：已依計畫執行。

【提案四】

提案單位：學務處

案由：提請修正本校「學生獎懲實施要點」部份條文，請討論。

執行情形：已依計畫執行。

【提案五】

提案單位：學務處

案由：提請修正本校「導師遴聘實施要點」部分條文，請討論。

執行情形：已依計畫執行。

【臨時動議一】

提案單位：總務處

案由：提請審議本校是否建置光電球場一案，請討論。

執行情形：依決議不建置光電球場。

【臨時動議二】

提案單位：教務處

案由：提請審議本校「教師校內轉科辦法」，請討論。

執行情形：已依計畫執行。

【臨時動議三】

提案單位：校長室

案由：提請審議本校是否授權學校組成團隊與臺北市立大學及臺北市大附小洽談整併，一同發展全齡學習一案，請討論。

執行情形：依決議授權學校組成團隊與臺北市立大學及臺北市大附小洽談整併，持續依計畫執行。

肆、主席致詞：

一、慶生～

祝賀七月及八月份壽星生日快樂！

二、頒獎～

(一)恭喜本校學生榮獲臺北市 2022 年機關達人大賽積木機關組第三名
指導老師為：方善誠、蔡毅。

(二)恭喜本校學生於臺北市 110 學年度國民中學閱讀知識王競賽表現優異
榮獲優勝指導老師：林嘉琪。

(三)感謝 110 學年度第 2 學期積極推動深耕閱讀教師：

林嘉琪、吳依瑾、張文怡、王曉涵、吳郁書、李懿瑤、楊宜雯、傅淳偉、張雅婷。

(四)感謝 110 學年度認輔教師：

孫瑞妤、賴以琳、陳昕岑、張雅婷、陳曉蓁、張文怡、金育文、柯佩蓉、蔡毅、孫兆昀、黃美惠、張麗質、吳依瑾、唐嘉敏、王楷文。

(五)111 校慶頒發服務滿十年逢十圓滿師長獎：

方善誠、杜毓凱、吳郁書、林悅平。

(六)111 校慶頒發服務滿二十年逢十圓滿師長獎：

林素鈴、侯佑岱、簡心媛、潘建宏、周琄、王鳳美、張婷宜。

三、介紹新進夥伴～

(一)新進正式教師：

楊捷宇學務主任(英語)、林宜葶師(英語)、程婉珍師(數學)、

莊楨清師(資訊)、蔡靜怡特教組長(特教)、謝采芸師(特教)。

(二)代理教師：

林恆青師(國文)；黃美瑩師、孫韻嵐師(英語)；洪健哲生教組長(數學)；黃智欣師、林恩惠師(生物)；唐嘉敏師、汪文嵩師(地理)；朱幼綺師(歷史)；粘馨方師、卓欣誼師(專輔)；蘇沛滢師(家政)；李加琪師(美術)；劉志偉體育組長(體育)；黃碧琴師、張家瑜師(特教)。

(三)實習教師：

李虹諭師(國文)、周家瑜師(國文)、朱映璇師(英語)、陳品吟師(生物)、紀嫻君師(音樂)、王可心師(音樂)、蕭綺師(健教)、林禹丞師(健教)、呂季芳師(輔導)、康杏鎂師(生科)。

伍、校長報告：

一、首先，宣導兒少保護的相關規定併『增進教育人員對兒少保護與性平事件之辨識/通報/處遇及輔導知能研習』，讓同仁再複習重要的知悉 24 小時內責任通報及罰則規定請務必多加留意！（詳研習簡報資料）

二、榮耀～

1. 榮獲 111 年度全國中等學校運動會國女組游泳總錦標第一名，非常感謝曾昱誠教練為本校成軍兩年的游泳隊就拿下游泳總錦標的第一名，實在太棒了！

2. Best Education-KDP 2022 全國學校營與教學創新 KDP 國際認證獎：
榮獲特優～TD. 社會組 巴爾頓回憶旅>-素養導向實境解謎

(黃筱媚 賴宏銓 杜毓凱)

榮獲甲等～SC. 學生多元學習與效能 素養學習由生活中出發-跨域整合的學習 (賴宏銓 黃筱媚 顏婉玲 林素鈴 杜毓凱)

3. 臺北市 110 學年度教育盃中小學民俗體育運動錦標賽：

榮獲～跳繩國中女生組團體限時計次賽 冠軍

榮獲～跳繩國中混合組花式團體賽 冠軍

以及多項個人賽卓越佳績(詳資料及榮譽榜)

- 三、校舍管理計算本校在未減班情況下，專科加行政辦公室共 58 間，再加上 42 個班級教室，剛好 100 個必要使用空間。
- 四、臺北市中等學校專科教室環境升級 3.0 計畫，專科教室若有搭上元宇宙教育課程題材即可申請 200 萬的經費，大家可以思考這方向來申請。
- 五、國民中學（含完全中學國中部）學生在校作息時間內使用冷氣所衍伸之電費及維護費，不得以任何方式向學生收取冷氣使用及維護費。
- 六、教學正常化注意事項：不得實施學生成績評量時間增列「早自習」及「課後輔導」；課後輔導及寒暑假學藝活動應以自由參加為原則，課程內容以復習為主，不得為新進度之教授；學校及教師不得要求學生購買參考書或測驗卷，並不得以參考書為教學內容，指定之家庭作業亦不得為參考書或測驗卷之內容。
- 七、實驗教育、交通安全教育、酷客 APP 與 BYOD，還有重申教師輔導與管教學生辦法、服儀、獎懲等規範注意事項，落實校園自殺防治與性平事件等通報、推動特殊教育推行委員會，以及防制校園霸凌工作，都要請大家要去了解熟悉相關的規定及配合事項。
- 八、接下來要協助學校所謂的 EOD~以學校為導向的都市計畫，和市大附小一起於明(112)年 4 月就要規劃完成，要如何被優先改建?未來將空間規劃小組要分為空間設置和課程規劃兩個組來討論（未來孩子進入這個學園，經過 10 年，我們要給他們什麼？如何進行？如何檢核？新校舍產生時，我們的願景是什麼？），也要進行與附小、北一和市大的對話，課程合作與銜接?興建順序?可以合作的方向?整併的討論及資源的提供，實在有非常多的事情和細節待處理。
- 九、分享~伊斯克蘭特：教師的思想非常重要，不能只為了一份薪水去工作，需要將教育看成一項偉大的志業，如果學生們沒有對於成功的渴望，那麼我們應該給他，因為我們是老師。
- 十、補充申請雙語學校請藝文、綜合、科技、健體領域要開始撰寫雙語的課程計畫，請善用教學研究會來共同承擔討論完成。
- 十一、其他詳如書面資料第 3 頁至第 9 頁。

陸、各處室校務工作報告：

一、教務處報告：(教務主任召開校事會議中，由校長代為報告)

- (一) 感謝這屆畢業班導師及任課老師們辛苦了!學生們成績表現亮眼，而且不論是那一屆，其實校長都會告訴大家我們所有的老師都是盡心盡力帶著學生們一起努力，才會有著這樣優秀的成果!重點是老師們用心守護指導著孩子的結果，不必評比之間的數字差異，就是真心感謝著老師們的辛勞!
- (二) 自 111 學年度起入學之國中生，超額比序採計基北區高中免試入學超額比序項目積分中，多元學習表現仍維持總積分(36 分)，但調整均衡學習(24 分)與服務學習(12 分)的細項分數；適用於今年七年級新生，八九年級學生仍沿用舊制。
- (三) 開學後絕對會是線上實體交互實施的混成教學，請老師線上授課時，保留上課截圖、照片或其他佐證資料，以利備查。教務處已在 DB5 開好資料夾，請老師將相關資料放入您名字的资料夾中。110 學年度的線上授課相關資料請於 9 月 16 日前完成存放。
- (四) 111 學年度校本減課節數共 38 節，詳如一覽表。
- (五) 其他詳如書面資料第 10 頁至第 12 頁。

二、學務處報告：

- (一) 9/12 起防疫新規定：學生確診不再全班停課，同班同學和導師發一份快篩劑，若有不舒服即刻快篩，沒症狀兩天後上課前快篩即可!且除用餐、喝水、運動、吹奏樂器等特殊情形外，在校仍一律全程戴口罩。
- (二) 開學典禮將以線上方式實施，請各班在教室連線 Google Meet 進行開學典禮，視訊連結：meet.google.com/xks-vuzc-fzp。
- (三) 開學後朝會時間因配合操場完工時程(預計 10 月中旬)，集合地點改至活動中心四樓(週一九年級、週三 7 年級、週四 8 年級)。
- (四) 有關正向管教、校園霸凌、性平事件或跟騷問題，都是現在局裡特別重視的，請導師們多加留意管教措施並配合通報相關規定。

- (五) 有關排定代導事宜請老師們依志願填寫 Google 表單提交，以利訓育組安排 111-1 之代導名單。
- (六) 學生各項音樂與運動比賽優異表現，詳如資料及榮譽榜。
- (七) 其他詳如書面資料第 13 頁至第 14 頁。

【提請附議通過】

提請附議：提請附議今年教師節 600 元禮券仍同去年以 7-11 禮券發放，是否附議通過，請討論。

附議結果：附議以 7-11 禮券發放，並全體無異議通過。

三、總務處報告：

- (一) 開學之後仍有工程會持續進行，工程範圍為操場和籃球場整個會封閉到十月中旬（目前的竣工日是 10/15），麻煩請體育老師調整教學空間。
- (二) 這學年開始我們學校有一個新的學校進駐：臺北市數位實驗高中一校舍分佈於思來處和天聲樓一樓，二樓有本校和數位實中共用教室，預計 9/30 施工完成，請老師們協助提醒學生遠離工區。
- (三) 還有電源改善工程(高壓變電站更換設備)這個目前影響較小，會有 10 月中下旬停電兩天，而且會是假日，然後就完工了！
- (四) 停車收費標準仍為 1 學期 1,000 元，將於 9 月進行停車需求調查，併於薪資裡扣款。。
- (五) 重申防疫物資領用酒精仍做為乾洗手之用，需要環境清潔請用消毒水！酒精領取時間原則是星期一、三、五早自習時間，若有特殊需求，經由老師同意即可適時補給；消毒水則為隨時自備水桶至學務處和總務處交接口的走廊取用至班級清潔使用；快篩劑則由健康中心及人事室提供名冊領取；防疫隔板七年級學生及導師每人各新配發一片，其他專任或代理教師若有需求，請自行至總務處登記領取；另外，開冷氣時務必將教室對角處各開一扇窗

，每扇至少開啓 15 公分。

- (六) 出入人員管理：原則是暫停非必要訪客來訪！入校洽公人員、廠商、家長等均務必配合警衛進行實名制、量測體溫及查看疫苗接種卡(或 3 日內抗原快篩、PCR 檢測陰性證明)；若因辦理課程或其他活動，請事先造冊(人員名單、疫苗接種情形調查)送總務處，以供警衛進行出入人員管控；教師課後社團不開放非本校在職同仁入校參加。
- (七) 今年的國家防災日地震避難還要配合進行防空演練：預演為 9 月 19 日(一)上午 7:50-8:20；正式演練為 9 月 21 日(三)上午 9:21 (而且有可能市長會挑一個學校現場參訪)；無預警演練為 9 月 30 日(五)上午 9:21(配合防災校園建置計畫第二次訪視)；由於操場整修工程關係，不適合實施「疏散演練」，以演練「就地避難」為主，開學後會集合幹部說明地震就地避難和防空疏散的進行方式。
- (八) 提醒教職同仁們優先運用線上修繕系統報修，工友先生會依報修登記到場評估與修繕。
- (九) 國慶籌備會從 7/19 至 10/11 租借本校活動中心 3 樓多功能教室作為辦公室。
- (十) 在職教職員工應接受一般安全衛生教育訓練每 3 年至少 3 小時，且今年新規定要再增加一位受過訓的職安衛主管，歡迎有興趣的老師報名參加。
- (十一) 最重要的是教師考績獎金將於 8/31 入帳。
- (十二) 其他詳如書面資料第 15 頁至第 18 頁。

四、輔導室報告：

- (一) 請於 9 月 27 日前提交學生申訴評議委員會名單至輔導室資料組：導師代表 3 人(各年級推派 1 名，委請 3 位級導師協調人選)、家長會代表 3 人、學生代表 3 人(推派代表不得與學生獎懲委員

- 會委員人選重複，委請學務處協調人選)，以利後續陳核作業。
- (二) 111 學年度導師關懷紀錄表(B 表)7、8、9 年級全部採取線上，不會再發放紙本，請導師每學期每位學生至少 1 筆談話紀錄，重點摘要紀錄即可。
 - (三) 輔導室工作手冊說明，因資料蠻多不印紙本提供電子檔，請老師參閱並了解各類學生事件的處理 SOP，及性平事件處理流程。
 - (四) 學校日將在 9/16 辦理，除非來文要求辦理線上，不然將以實體辦理為主，為教學計畫說明請各領域要有預備人選，以因應突發狀況(確診無法來校)；並請於 9/14 將教學計畫資料上傳校網。
 - (五) 其他詳如書面資料第 19 頁至第 20 頁。

五、人事室報告：

- (一) 本屆教評委員、教師成績考核委員任期要從 111 年 9 月 1 日起，擬訂於 8 月 30 日上午 11 時至下午 1 時 30 分於經緯樓 2 樓會議室辦理 2 會委員改選，屆時請教師同仁踴躍參與投票。。
- (二) 111 學年度第 1 學期子女教育補助費申請，請於 111 年 10 月 8 日前本誠實信用原則檢附相關表件(國中小免驗證件、高中以上請檢附有學費和學雜費項目之收據，若為影本需加註與正本相符並簽名確認)，夫妻均為公務員亦僅能一方申領，不得重複申請。
- (三) 111 年度符合健康檢查之同仁，請依規定自行擇定合法之公私立醫療機構進行健檢，再檢據核銷。(請先檢視合格醫院名單)。
- (四) 重申人事室依規定每月至少實施 2 次不定期員工出勤查核及 1 次加班查核，請各位配合辦理。
- (五) 其他詳如書面資料第 21 頁至第 23 頁。

柒、教師會長致詞：首先感謝大家讓我有機會學習為各位會員服務！希望大家有開心的事情都能一起分享同歡，有任何的問題或需要也讓教師會能當你們的支持和溝通的橋樑，現在的教學環境真的跟以前愈來愈不一樣了，不管是在協助校內或校外事務的處理，說話和管教上都要小心，要懂得適度的保護自

己，我希望大家都能教學順心、身體健康、平安快樂，
未來這段時間請多多給予支持與指導，感謝大家！

捌、家長會長致詞：我代表所有的家長跟大家說聲謝謝，感謝這一年來對家長會的支持與愛護，家長會除穩定和良好運作之外，也盡全力支援學校各項活動，照顧學生並增進親師關係，如果還有不足之處，尚請不吝指教！未來還希望能繼續給家長會支持，讓家長會能為孩子和學校付出更多，謝謝大家！

玖、提案討論：

【提案一】

提案單位：學務處

案由：提請修正本校「學生獎懲實施要點」部分條文，請討論。

請學務主任說明

王柏人老師提議：第八條(十六)不遵守公共秩序後加入「及危害他人之行為」這八個文字將使條文更加完整。

隨即附議加入上述文字，其餘即照案通過逕付表決~

表決：贊成者： 94 票。反對者： 0 票。

【提案二】

提案單位：教務處

案由：提請審議本校『111-115年中長程教育發展計畫』，請討論。

請教務主任說明

表決：贊成者： 91 票。反對者： 0 票。

拾壹、散會（15點02分）。

臺北市立弘道國民中學

111 學年度

第 1 學期校務會議 暨
期初全體教職員校務說明會
各處室工作報告

書面資料

文書組 彙整 111.08.29

臺北市立弘道國民中學 111 學年度第 1 學期校務會議

壹、 時間：111 年 8 月 29 日（週一）下午 1：30 ~ 4：00

貳、 地點：活動中心三樓會議室

參、 會議議程：

一、主席報告與會人數（應到 164 人，實到 人）。

二、確認本次會議議程。

三、主席宣佈會議開始。

四、宣讀上次會議執行情形。

五、主席致詞。

六、校務工作報告（請各處室報告）。

七、教師會長報告。

八、家長會長報告。

九、提案討論：（每次發言不超過三分鐘）。

十、臨時動議。

十一、散會。

111學年度第一學期開學

賴宏銓

新進同仁 與 實習老師

7-	林恆貴(國文)-	✓	8-	林宜慧(英語)-
9-	孫韻嵐(英語)-	✓	10-	程麗珍(數學)-
11-	朱幼培(歷史)-	✓	12-	汪文嵩(地理)-
13-	黃智欣(生物)-	✓	14-	林思惠(生物)-
15-	廖欣穎(國語)-	✓	16-	李加琪(美術)-
17-	蘇植清(資訊)-	✓	18-	孫靜怡(國教)-
19-	謝采芸(特教)-	✓	20-	李虹霓(國文)-
21-	周家瑜(國文)-	✓	22-	朱玟璇(英語)-
23-	陳品吟(生物)-	✓	24-	紀錫君(音樂)-
25-	王可心(音樂)-	✓	26-	蕭琦(國教)-
27-	林為丞(國教)-	✓	28-	呂幸芳(輔導)-
29-	董杏儀(生科)-	✓	30-	

狂賀 本校 拿下
111年全國中等學校運動會
國女組 游泳 總錦標第一名



狂賀

本校參加Best Education-KDP 2022全國學校經營與教學創新KDP國際研討會

TD. 林會顯

巴爾頓區傳訊- 華藝場向東場解說

黃雅璿 賴宏銓 杜麗凱

榮獲 特優

SC. 學生多元學習體驗館

實踐學習由生活中出發-異域整合的學習

賴宏銓 黃雅璿 顏婉玲 林嘉鈺 杜麗凱

榮獲 甲第



獲獎

賀

臺北市110學年度教育委員會 國民體育運動會

競標國中女生組團體時針次賽 冠軍

競標國中混合組花式團體賽 冠軍

競標男生組個人計分賽 第一名 801陳柏宇

競標女生組個人計分賽 第二名 901陳怡蓀

競標男生組個人計分賽 第二名 801陳柏宇

競標女生組個人計分賽 第二名 701李安潔

競標女生組個人計分賽 第一名 901李佳蓀 801陳

競標男生組個人賽 第一名 801李俊全

競標女生組個人賽 第一名 701吳靜慈 701陳怡蓀

競標女生組個人賽 第一名 701陳怡蓀

競標女生組個人賽 第二名 701陳怡蓀

競標女生組個人賽 第二名 701陳怡蓀 701陳怡蓀

競標男生組個人賽 第三名 901王冠廷

競標男生組個人賽 第六名 901陳柏宇

競標男生組個人賽 第一名 901王冠廷 801陳怡蓀

競標男生組個人賽 第一名 901陳怡蓀 701陳怡蓀

競標女生組個人賽 第一名 801王冠廷

競標女生組個人賽 第二名 801陳怡蓀 701陳怡蓀

校舍管理計算

- 108年7月24日
國教署公告之
國民小學及國民
中學設施設備
基準進行校園
空間規劃。

班級數	專科教室數 (A)	行政辦公室數 (B)	依法令必要 之空間(B+C)	學校依法令必 要使用空間
6班以下	10	16.05	27	27+班級數
7-12班	17	18.55	36	36+班級數
13-24班	20	22.65	43	43+班級數
25-36班	24	26.05	51	51+班級數
37-48班	29	28.55	58	58+班級數
49-64班	39	36.05	76	76+班級數
65-80班	45	39.05	85	85+班級數

臺北市中等學校專科教室環境升級3.0計畫

1. 元宇宙教育課程相關設備及零組件。
2. 科技互動行動教具及軟體。
3. 學生自主學習平台及雲端資料庫。
4. 利於分組討論及展演之任意組合靈活空間。
5. 可重複實作及問題解決之學習材料。



60~150~200萬

冷氣使用及維護費(室內溫度超過28度以上)

一、依據：

1. 依教育部 111 年 1 月 24 日臺教授國部字第 1110008625 號函。
2. 依據教育部國民及學前教育署 111 年 1 月 27 日臺教國署國字第 1110004400 號函。
3. 教育部國民及學前教育署 111 年 3 月 31 日臺教國署國字第 1110034572 號函。

二、請學校配合事項：

1. 國民中學(含完全中學國中)學生在校作息時間內使用冷氣所衍生之電費及維護費，不得以任何方式向學生收取冷氣使用及維護費。

免試入學

- 112 學年度基北區免試入學超額比序方案仍維持 108 方案，惟配合 108 課綱，均漸學習部分增加科技領域，並考量學生權益，112 學年度均漸學習超額比序項目「由健康、藝術、綜合與科技等 4 領域任選 3 領域及格，則每領域即可得 7 分」。
- 為維護科科等值理念並提前預告以兼顧學生權益，自 111 學年度起入學之國民中學學生，調整均漸學習與服務學習細項分數

均 漸 學 習	學分：	均分：50%	說明：學分、學時、學業成就等
	學分：	均分：50%	說明：學分、學時、學業成就等
服 務 學 習	學分：	均分：50%	說明：學分、學時、學業成就等
	學分：	均分：50%	說明：學分、學時、學業成就等

教學正常化注意事項

- 不得實施學生成績評量時間增列「早自習」及「課後輔導」。
- 課後輔導及寒暑假學藝活動應以自由參加為原則，課程內容以複習為主，不得為新進度之教授。
- 學校及教師不得要求學生購買參考書或測驗卷，並不得以參考書為教學內容，指定之家庭作業亦不得為參考書或測驗卷之內容。

實驗教育

1. 鼓勵本市學校多元辦學，查本市 111 學年度國中教育階段實驗教育共有 3 所(民族實中、清江實中、西湖實中)，高中教育階段有 2 所(芳和中學、數位實中)，故本市 111 學年度業達法定 5% 上限，若本市仍有超出法定 5% 之實驗學校，屬學校型態實驗教育實施條例第 23 條第 2 項但書者，得將實驗規範及實驗教育計畫，報本局核轉中央主管機關核定。
2. 鼓勵本市所屬高級中等學校申請實驗班，相關公文注平約 9 月發文，10 月底前備函送實驗教育計畫給教育局。

交通安全教育

守護終生交通安全的好觀念(五大核心能力)

- A. 熟悉路權，遵守法規。
- B. 我看得見你，你看得見我，交通才會安全。
- C. 遵守安全空間 不作沒有絕對安全把握的交通行為。
- D. 利用路權 不作妨礙他人安全與方便的交通行為。
- E. 防衛某類的安全用路行為 不作事故的製造者，也不成為無辜的事故受害者。

五大交通安全運動

- A. 車頭朝外停車：不攔行人、迅速逃生、方便充電。
- B. 乘客責任：協助駕駛人清醒與專心、全車生命保障。
- C. 下車時向公車及計程車司機說「謝謝」：感恩鼓勵。
- D. 對禮讓行人的車細駕駛揮手點頭致謝：感謝與感動。
- E. 保護長者及婦孺安全地穿越路口：公平正義與人性。

酷客APP與BYOD

- 親師生平臺 酷課 APP：酷課 APP 已於110學年度正式上線，提供「親師聯繫」、「數據查調」、「空間管理」、「校園繳費」、「課間教學」、「遠距學習」、「數位資源」及「學習獎勵」等八大智慧校園整合服務。
- 學年度學生自備載具(BYOD)到校學習實施計畫。

重申

- 重申學校落實訂定教師輔導與管教學生辦法
- 落實教育部學生服裝儀容規定之原則。(學校對於違反服裝儀容規定之學生，得視其情節，採取適當且合乎比例原則之輔導或管教措施，並不得加以處罰或繞道處分)。
- 重申學校訂定禁煙規範注意事項
- 落實校園自殺防治通報(完善，爰請學校自111年6月1日起一律於「衛生福利部「自殺防治通報」系統」進行線上通報作業)
- 落實校園性平事件通報
- 落實推動特殊教育推行委員會
- 防制校園霸凌工作

市長施政報告：

我們規劃的都市計畫中，EOD（以學校為導向的都市計畫）是一大重點，九年國教實施到現在超過50年了，很多當年興建的校舍，在未來十年都要改建，既然要改建，就必須帶入全新的概念，托嬰、托幼、托老、居民活動中心及停車場都要考慮進去。

**市有建物及用地整合運用導向之都市發展
(EOD - E-Oriented Development)**



針對具有潛在發展核心之地區，以學校為主要標的，顧及教育（Education）、經濟（Economy）、生態（Ecology）、公平（Equity）、都市進化（Evolution）及優質（Excellent）等6E原則的資源整合運用，利用水平整合周邊公有建物及用地，**垂直整合各項公共服務設施項目**，進行整體規劃，對土地及建物運用重新布局及配置，**釋出都市發展儲備用地之都市規劃機制。**

教育局配合市府以都市計畫市政發展為導向發展本市之教育設施，藉由校舍改建的契機，釋出空間導入托嬰、托幼、托老、日間照顧及區民活動中心等社區所需的公共服務，整合土地及建物利用，使學校與社區共融共榮發展。



EOD推動規劃方向

編號	行政區	學校	專案小組會議討論規劃方向	規劃完成時間	編列112年預算
1	萬華	誠正國中	納入EOD規劃：校舍、日間照顧、區民活動中心、住宅型長照、停車場、托嬰托幼等	111年12月	✓
2	中正	弘道國中-市大附小	資源共享，以市立圖書館中心納入整體規劃	112年4月	-
3	南港	南港高工(月成國中、南港國小)	納入EOD規劃：高公保、社區中心	112年4月	-
4	北投	石牌國小(石牌國中)	資源共享，以石牌國中學校整體規劃	112年4月	✓
5	信義	信義國小	納入EOD規劃：停車場、公保、住宅型長照	112年8月	-
6	北投	文林國小	納入EOD規劃：托嬰、心靈中心、社宅	112年8月	-
7	文山	華僑高工	資源共享，供區民參與整體規劃，社區需求與計畫、學校環境改善及進行	112年8月	-
8	北投	立農國小	納入EOD規劃：社區中心、住宅型長照、停車場、社宅、立農公園停車場	112年8月	-
9	文山	華僑高中	納入EOD規劃：住宅型長照、心靈中心、社宅、停車場等設施	112年12月	-
10	中山	長安國小、長安國中	納入EOD規劃：托嬰中心、住宅型長照、社宅	112年12月	-
11	大同	雙連國小	納入EOD規劃：托嬰中心、住宅型長照、日間照顧中心、社宅、停車場	112年12月	-
12	中山	新貴國中(敦南中學)	納入EOD規劃：托嬰中心、社區中心、住宅型長照、區民活動中心、日間照顧等設施	112年12月	-

11

EOD推動規劃方向

編號	行政區	學校	專案小組會議討論方向	規劃完成時間	編列112年預算
13	大同	太平國小、太平國小	以大同國小設施改善與規劃優先	112年12月	-
14	中正	深溪中學、國語實小	納入EOD規劃：社宅、日間照顧、活動中心、住宅型長照	112年12月	-
15	萬華	延平中學	納入EOD規劃：以市長室會議為主編進區化綜合規劃內容	112年12月	-
16	大同	大同國小	納入EOD規劃：托嬰中心、住宅型長照、日間照顧中心、社宅	112年12月	-
17	大同	大同高中、長春國小	已具可行性評估，需進一步提案，並編列3項改善與設施改善計畫	112年12月	-
18	大安	仁愛國中、仁愛國小	預計8/16日開專案小組開會評估	112年12月	-
19	萬華	崑山國中	待專案小組開會評估	112年12月	✓
20	中正	成功高工	第一階段改善計畫、學校設施改善與優先，第二階段納入EOD	112年12月	✓
21	大安	民族實中(海山海山路之南)	調整發展小組討論與擬訂EOD規劃分析	112年12月	-
22	內湖	財團實小	資源共享，已具可行性評估與規劃，需由財團納入整體規劃內容	112年12月	✓
23	南港	華新國小	以都市設計審議作為編進區化EOD規劃調整	112年12月	✓
24	南港	松德國小	初步計畫與辦理多項設施	112年12月	-
25	信義	信義國小	納入EOD規劃：停車場、社宅、區民活動中心	112年12月	✓
26	南港	南港高中、王成國小	參工程標案繼續執行，南港高中供區民王成國小借讀與共享	112年12月	✓
27	萬華	華新國小	待專案小組開會評估	112年12月	-

12

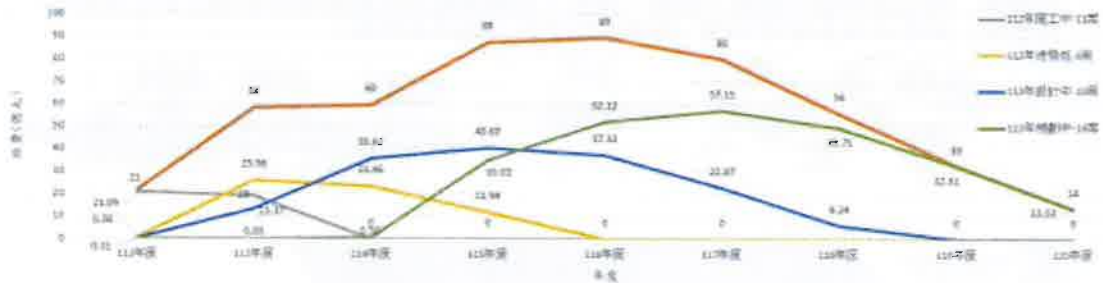
未來工程預算推估

教育局所屬學校校舍興建分年預算需求推估

單位：億元

類型	總計	112年度	113年度	114年度	115年度	116年度	117年度	118年度	119年度	120年度
施工中-11案	40	21.09	19	0	0	0	0	0	0	0
特發包-6案	62	0.58	25.98	23.46	11.94	0	0	0	0	0
設計中-10案	156	0.31	13.37	35.62	40.60	37.33	22.87	6.24	0	0
規劃中-14案	241	0	0.05	0.50	35.02	52.12	57.15	49.71	32.61	13.53
經費需求總計	499	22	58	60	88	89	80	56	33	14

教育局所屬學校校舍興建分年預算需求推估



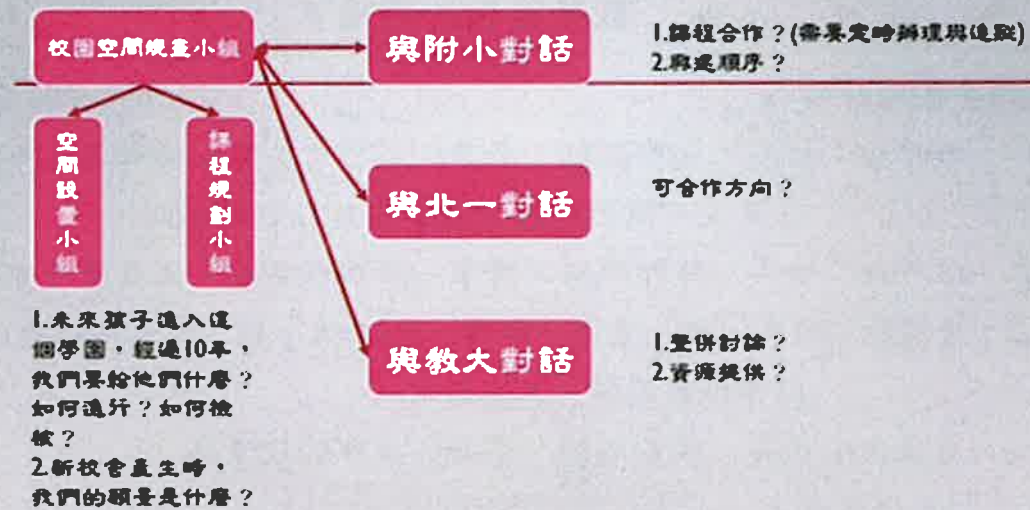
弘道國中及市大附小校區現況

備片

中正區	弘道國中
校地面積	22,407M ²
法定容積率	225%
現況樓地板面積	29,835 M ²
現況容積率	113.15%
可釋出容積	20,580.75M ²



未來作法



伊斯克蘭特

教師的**思想**非常重要，不能只為了一份**薪水**去工作，需要將教育看成一項偉大的**志業**，如果學生們沒有對於**成功的渴望**，那麼我們應該給他，因為我們是**老師**。

臺北市立弘道國民中學 111 學年度第 1 學期校務會議

教務處報告事項

壹、教務處團隊介紹：

- 一、教學組：組長—倪偵耀師。幹事—莊栢睿先生、鍾智揚先生。學困班召集人—簡心媛師。協助行政—黃美瑩師。
- 二、註冊組：組長—張雅妮師。幹事—陳煥森先生、李佳憲先生。
- 三、設備組：組長—姚永宏師。幹事—陳姿錦小姐、賴美靜小姐(圖書館)。閱讀推動教師—林嘉琪師。
- 四、資訊組：組長—蔡章明師。協助行政—莊楨清師。

貳、新進教師介紹：

一、新進正式教師：

楊捷宇(英語)、林宜葶師(英語)、程婉珍師(數學)、莊楨清師(資訊)、蔡靜怡師(特教)、謝采芸師(特教)。

二、代理教師：

林恆青師(國文)；黃美瑩師、孫韻嵐師(英語)；洪健哲師(數學)；黃智欣師、林恩惠師(生物)；唐嘉敏師、汪文嵩師(地理)；朱幼綺師(歷史)；粘馨方師、卓欣誼師(專輔)；蘇沛滌師(家政)；李加琪師(美術)；劉志偉師(體育)；黃碧琴師、張家瑜師(特教)。

三、兼(代)課教師：

薛文芳師(國文)、王月娥師(歷史)、余鎮遠師(公民)、張雁華師(音樂)、金從善師(生科)、董宇師(童軍)、黃瓊儀師(童軍)、黃淑榮師(健教)、李謝欣好師(健教)、陳立穎師(體育)、王楷文師(資訊)、簡鴻綿師(閩南語)、黃明賢師(閩南語)、張淑貞師(客語)、郭慧蘭師(臺灣手語)。

四、實習教師：

李虹諭師(國文)、周家瑜師(國文)、朱映璇師(英語)、陳品吟師(生物)、紀嫻君師(音樂)、王可心師(音樂)、蕭綺師(健教)、林禹丞師(健教)、呂季芳師(輔導)、康杏鎂師(生科)。

參、教務處業務報告

一、111 年度升學表現

建中：18 位，北一女：15 位。公立高中比例：67.4%，公立學校(含高中、高職、五專)比例：82.3%。

二、新生來源分析

新生：399 人，臺北市學校畢業 353 人，占 88.4%；新北市學校畢業 45 人，占 11.2%；其他縣市 1 人，占 0.2%。

序號	學校	就讀人數	比例
1	臺北市立大學附設實驗國民小學	85	21.30%
2	臺北市立東門國民小學	75	18.80%
3	臺北市立福星國民小學	32	8.02%
4	臺北市立西門國民小學	30	7.52%
5	臺北市立老松國民小學	17	4.26%
6	新北市立集美國民小學	16	4.01%
7	臺北市立忠孝國民小學	12	3.01%
8	臺北市國語實驗國民小學	10	2.51%
9	臺北市立河堤國民小學	6	1.50%
10	臺北市立萬大國民小學	5	1.25%

三、為維護科科等值理念並提前預告以兼顧學生權益，自 111 學年度起入學之國民中學學生，超額比序採計基北區高級中等學校免試入學超額比序項目積分中，多元學習表現仍維持總積分(36 分)，但調整均衡學習與服務學習細項分數。

均衡學習 24 分-健體、藝術、綜合、科技四領域前五學期平均成績及格者，符合 1 個領域得 6 分；服務學習 12 分-採計期間為 111 學年度(七年級)上學期至 113 學年度(九年級)上學期，前 5 學期選 3 學期進行採計，每學期服務滿 6 小時以上得 4 分。

四、請老師線上授課時，保留上課截圖、照片或其他佐證資料，以利備查。教務處已在 DB5 開好資料夾(路徑：DB5/教師成長工作坊/☆線上教學備查)，請老師將相關資料放入您名字的資料夾中。檔案名稱：月日第 X 節(班級)，範例：0725 第 4 節(902)。110 學年度的線上授課相關資料請於 111 年 9 月 16 日前完成存放。

五、111 學年度校本減課節數共 38 節，詳細減課情形如下：

111 學年度校本減課一覽表

減課職務	減課教師	節數	教育局減課	
召集人	國文	賴以琳	1	1
	英語	張立宛	1	1
	數學	張雅婷	1	1
	自然	倪偵耀	0	0
	社會	陳亭潔	1	1
	科技	潘建宏	1	1
	藝術	張麗質	1	1
	健體	唐瑞顯	1	1
	綜合	陳昕岑	1	1
級導師	九年級	黃春滿	2	
	八年級	李懿瑤	2	
	七年級	王曉涵	2	
協助行政	教學組	黃美瑩	4	
	資訊組	莊楨清	2	
	訓育組	李加琪	2	
	衛生組	唐嘉敏	2	
	衛生組	林宜葶	2	
	生教組	汪文嵩	2	
校代表隊	田徑隊	夏文龍	2	
	弦樂團	孫兆均	2	
教師會	理事長	宋君薰	4	
	文書	謝慈雪	2	
輔導團	輔導團員	洪仁傑	0	4
	輔導團員	姚友雅	0	4

臺北市立弘道國民中學 111 學年度第 1 學期校務會議

學務處報告事項

一、學務處同仁介紹

學務主任：楊捷宇/訓育組長：杜毓凱 協行：李加琪

生教組長：洪健哲 協行：汪文嵩/衛生組長：侯秀穎 協行：唐嘉敏、林宜葶

體育組長：劉志偉/幹事：李慧娟、盧春錦/護理師：徐晨熙、黃育婷

專任運動教練：曾昱誠/民俗輔導員：陳曉文

二、**防疫宣導**：目前本校仍有零星快篩陽性個案，為確保全體親師生身體健康，請務必落實防疫措施，進入校園進行手部消毒、體溫量測、正確戴好口罩、勤洗手、用肥皂濕式洗手、勿用手碰觸眼部及口鼻、用餐使用隔板，身體若有疑似新冠症狀，請儘速快篩後通報各班導師或學務處，並至校網填寫 google 表單。學生若請防疫假再麻煩導師通知學務處，依規定登記但不列入出缺勤紀錄。

三、**開學典禮**：因應本校操場尚未完工，111 學年度第一學期開學典禮採線上方式辦理，請各班在教室連線至 Google Meet 進行開學典禮，屆時連結將同步放置於學校首頁。視訊連結：meet.google.com/xks-vuzc-fzp

四、**朝會時間**：週一全校集合、週三 7 年級、週四 8 年級，段考前 1 週不集合。

天候不佳或疫情嚴峻將暫緩集合，開學後配點合操場完工時程(預計 10 月中旬)，集合地點改至活動中心四樓(週一九年級、週三 7 年級、週四 8 年級)。

五、**正向管教**：落實教師輔導管教學生辦法及正向管教措施，應避免有不當的言語或體罰，造成不必要的困擾甚至有違法之虞。

六、**霸凌性平及跟騷防制**：同仁如發現疑似校園霸凌、性平事件或跟騷問題，請在第一時間讓學務處知悉，必要時學校將進行相關通報，避免因未通報而觸法，疑似即通報，並避免進行相關案情詢問或調查。

七、**反毒入班**：依據教育局函文，每年度各年級各班需進行一小時的反毒入班教育宣導，預計在週會課時間採線上影片教學。

八、**桶餐地點**：七年級、801-803 在各班教室外面，其他班級都在各樓層的電梯旁。

九、**校外教學**：八年級校外教學(六福村)因疫情延止 9 月 8 日(四)辦理，9 月 7 日(三)第七節辦理學生行前說明會。9 年級畢業旅行預計於 9 月 21~23 日(三~五)辦理，9 月 20 日(二)第七節辦理學生行前說明會。

十、**敬師禮券**：依據北市教中字第 11130698851 號函，今年教師節將發放 600 元禮

券，禮券種類待討論後確認。

- 十一、 **敬師專刊**:為慶祝 111 年度教師節，感謝教師教育貢獻，教育局規劃「臺北揪 i The Month For Teachers 教師專屬優惠刊」相關資訊將收置於學校首頁，如需要紙本歡迎至學務處領取。
- 十二、 **代導事宜**:在排定 111-1 之名單前，開學 1-2 週內會先沿用 110-2 之排代名單，代導日數則計入 111-1 內，再請老師們多協助。
- 十三、 **導護值週**:校門口值週導護(學務處組長及協行)及評分值週(專任教師)將於第二週開始實施，麻煩各位同仁協助。
- 十四、 **午餐退費**:八九年級 110-2 午餐退費，將在 111-1 餐費中折抵或退費。
- 十五、 **學生表現**:

1. 全國學生音樂比賽:

鋼琴五重奏特優:903 黃 0 蘊、905 黃 0 玲、907 黃 0 芯、910 張 0 鈞、914 莊 0 云

鋼琴三重奏優等:902 吳 0 宇、903 柯 0 如、908 盧 0 瑞

銅管五重奏優等:912 康 0 喬、809 吳 0 翰、909 黃 0 璇、911 李 0 愷、806 陳 0 鉸

木管五重奏甲等:910 汪 0 霏、910 呂 0 安、804 李 0 蓁、905 施 0 維、803 洪 0 育

2. 111 年全國中等學校運動會:

本校游泳隊榮獲國中女子組總錦標第一名 901 林 0 嫻、801 趙 0 涵、黃 0 健

國中女子組 4x100 公尺混合式接力金牌/4x100 自由式接力銀牌/4x200 公尺自由式接力銀牌

901 林 0 嫻國中女子組 200 公尺仰式金牌/200 公尺混合式金牌/400 公尺混合式金牌

901 涂 0 仁國中男子組 200 公尺仰式第七名

801 趙 0 涵國中女子組 100 公尺仰式銀牌/100 公尺蝶式銀牌/400 公尺混合式銀牌

903 周 0 孜跆拳道:國中女子組 55 公斤級金牌

3. 臺北市 110 學年度教育盃民俗體育運動錦標賽

跳繩項目:國中女子組團體限時計次賽冠軍/國中混合組花式團體賽冠軍

901 李 0 全國中男子組個人賽第一名/801 吳 0 恩祈時允國中男子組雙人賽第一名

801 邱 0 韻國中女子組個人賽第一名/801 林 0 安榮獲國中女子組個人賽第二名

801 莊 0 芳、鄧 0 萱榮獲國中女子組雙人賽第二名

扯鈴項目:901 曾 0 澄國中男子組雙人賽第一名/801 洪 0 紳獲國中男子組雙人賽第三名

901 王 0 樺國中女子組個人賽第一名/901 許 0 甯、801 陳 0 護國中女子組雙人賽 第三名

踢毬項目:901 潘 0 宇國中男子組個人計分賽第一名/國中男子組個人對抗賽第三名

801 李 0 嫻國中女子組個人對抗賽第二名/901 樊 0 蓁國中女子組雙人計分賽第一名

臺北市立弘道國民中學 111 學年度第 1 學期校務會議

總務處報告事項

新學期新的開始，總務處全體同仁祝福大家一切順心喜樂。

一、111 學年度總務處行政團隊暨工作事項：

總務主任 黃筱媚 (分機 500)：綜理總務處業務推展工作

文書組長 詹秀琴 (分機 550)：管理學校公文、信件處理、重要會議紀錄等文書業務

出納組長 蔡婉儒 (分機 520)：員工薪津請領發放、學生代辦費之收支保管等出納業務

事務組長 戴成志 (分機 510)：標案採購、校園場地安全管理等事務業務

事務組幹事 周琍 (分機 511)：財產管理、場地開放、停車管理等業務

黃惠婷 (分機 512)：小額採購、員工交通費管理、零用金支付、防災等業務

警 衛 蔡睿陽、林琴芳、陳恩宇、黃忠健 (分機 530)：校園出入人員管理等業務

工 友 王鳳美 (分機 120)：校長室環境整理、公文傳遞等業務

宋照明、陳宇浩 (分機 513)：校園設備修繕及整理、公文傳遞等業務

二、111 年度工程

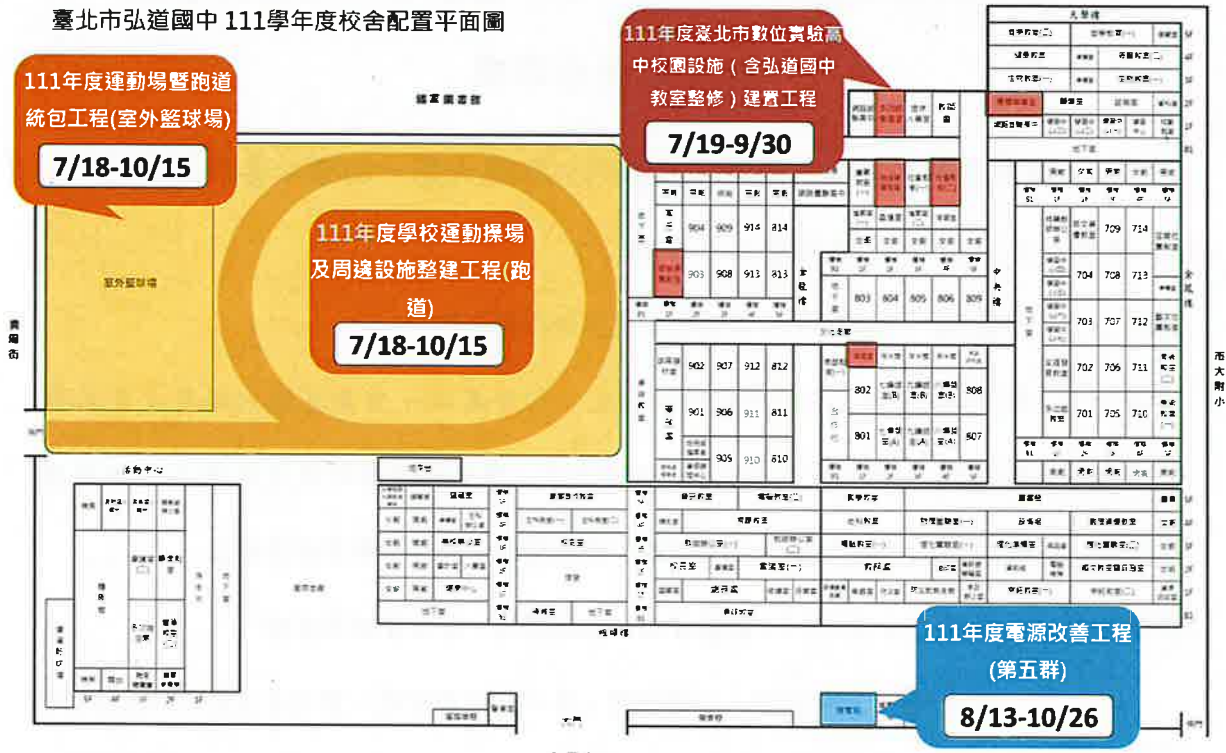
(一)暑假修繕工程項目

	工程	地點	進度
1	室外籃球場地坪整修工程	室外籃球場	10/15 竣工
2	運動場及周邊設施整修工程	操場	10/15 竣工
3	數位實驗高中校園設施(含弘道國中教室整修)統包工程	(1)數位實中專屬空間：思來處、中央樓 1 樓儲藏室、天生樓 1 樓輔導教室 (2)共用空間：中央樓 2 樓生涯檔案室、會議室、天聲樓 2 樓團體輔導室 (3)弘道空間：中央樓 4 樓社會教室	(1)開學前竣工 (2)(3)9/30 竣工
4	高壓變電站汰換更新工程	高壓變電站	10/26 竣工

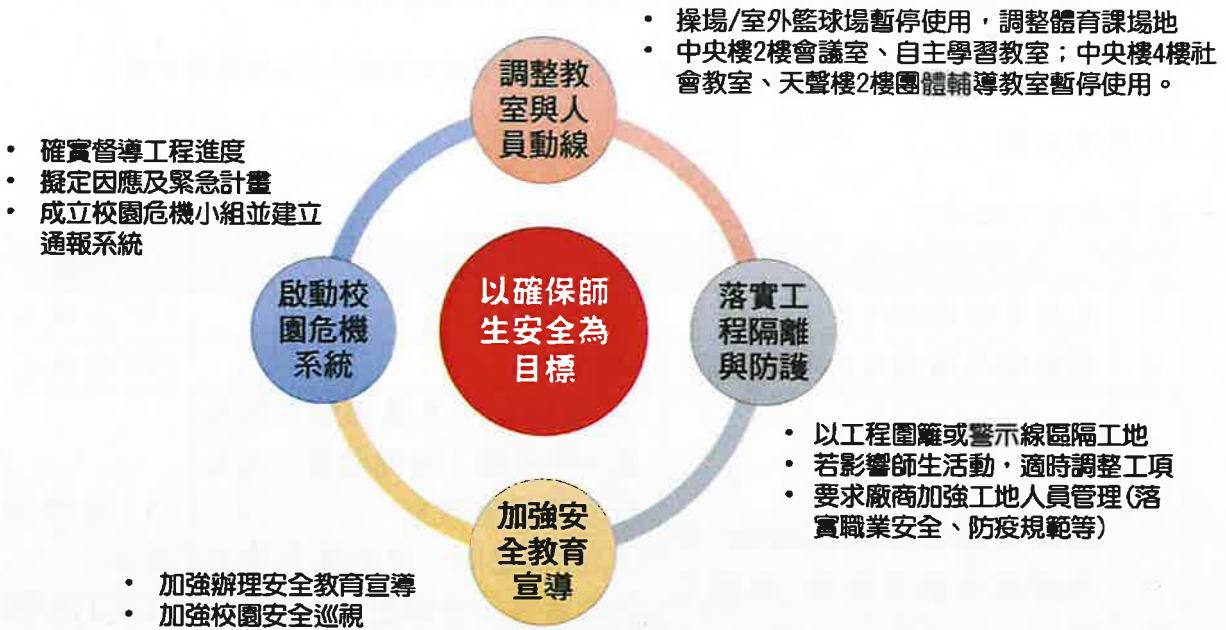
(二)開學後工程因應說明

1. 工程位置與影響範圍

臺北市弘道國中 111學年度校舍配置平面圖



2. 因應措施



三、停車管理

(一)收費標準為1學期1,000元，將於9月進行停車需求調查，併於薪資裡扣款。

(二)重申本校停車管理規範：

1. 依據本校停車場管理實施要點辦理。

2. 停車時間：

(1)平日日間停車：以上班期間(6時至22時)為主，若配合夜間或假日加班延長停放時間，擬另案簽報校長核定。

(2)平日夜間暨假日停車：教職員車輛禁止於夜間及假日停放。

四、防疫措施

(一)防疫物資領用

1. 酒精：**乾洗手**用。

(1)辦公室：配置 1-2 瓶防疫專用酒精噴瓶，可至總務處憑瓶登記補給。

(2)班級：配置 1 瓶防疫專用酒精噴瓶，原則上以每週一、三、五，上午 7:35-7:50可至總務處憑瓶登記補給。(若有特殊需求，經由老師同意即可適時補給。)

2. 消毒水：**環境清潔**用。

每日上午 7:30 由工友先生事先稀釋漂白水為消毒水，請自備水桶取用適量的消毒水。

3. 快篩劑：

(1)配合防疫規定匡列者並由健康中心及人事室提供名冊後，造冊發放。

(2)教職員工在校疑有相關症狀，經健康中心評估後，也可至總務處領取。

4. 防疫隔板：

(1)七年級學生及導師每人各新配給一片。(遺失或毀損不補發)

(2)若專任教師因擔任代理導師有隔板使用需求，請自行向總務處登記領取。

(二)其他防疫措施：(依照臺北市各級學校暨教育機構因應嚴重特殊傳染性肺炎防疫教育總指引)

1. 冷氣使用：

(1)請各班經常清洗隔塵網。

(2)若環境為密閉空間，應打開窗戶，如無必要，儘可能不使用冷氣空調

(3)若使用空調，則必須保持室內空氣流通，教室應於對角處各開啓一扇窗，每扇至少開啓 15 公分。

2. 環境清潔消毒：

(1)班級教室敬請各班學生加強清潔消毒。

(2)總務處每日下午 16:00-17:00(彈性調整)將派員進行廁所及樓梯間消毒水噴灑消毒與飲水機清潔消毒。

3. 出入人員管理：

(1)暫停非必要訪客來訪。

(2)入校人員(洽公人員、廠商、家長等)均務必配合警衛進行實名制、量測體溫及查看疫苗接種卡(或3日內抗原快篩、PCR 檢測陰性證明)。

(3)若因辦理課程或其他活動，請事先造冊(人員名單、疫苗接種情形調查)送總務處，以供警衛進行出入人員管控。

(4)教師課後社團不開放非本校在職同仁入校參加。

四、國家防災日地震避難暨防空演練：

1. 預演：111年9月19日(一)上午7:50-8:20。(地震就地避難+防空疏散避難)
2. 正式演練：111年9月21日(三)上午9:21。(地震就地避難+防空疏散避難)
3. 無預警演練：111年9月30日(五)上午9:21。(配合防災校園建置計畫第二次訪視)(地震就地避難)
4. 由於操場整修工程關係，不適合實施「疏散演練」，以演練「就地避難」為主。

五、其他宣導事項

(一)修繕事宜：

1. 若有任何需要修繕之處，敬請各位同仁「優先」運用線上修繕系統報修，其每日均由工友大哥及事務組定期檢視修繕需求，以立即到場評估與修繕。
2. 惟有些修繕工項超過工友大哥及總務處之能力，須請專業廠商到校評估維修，其所需期程常得配合廠商時間，無法即刻完成修繕，也請同仁們多多體諒與包涵。
3. 考量報修人對於報修問題較為清楚，未來專業廠商到校維修後，將由事務組邀集報修人同時到場確認維修狀況及了解後續使用注意事項，請各位同仁們接獲事務組邀請，能多多協助與配合，感恩！

(二)國慶籌備會從7/19至10/11租借本校活動中心3樓多功能教室作為辦公室。

(四)職業安全衛生教育訓練：

1. 依據〈職業安全衛生法〉第2條第5款之規定，職業災害係指因勞動場所之建築物、機械、設備、原料、材料、化學品、氣體、蒸氣、粉塵等或作業活動及其他職業上原因引起之工作者疾病、傷害、失能或死亡。
2. 校園職業災害：指在工作期間內，因工作原因引起之工作者疾病、傷害、失能或死亡。
3. 各級學校發生重大職業安全事故災害時，除應依職業安全衛生法於8小時限期內通報勞動檢查機構，並應進行校園安全暨災害防救通報。
4. 依「職業安全衛生教育訓練規則」第17條規定，在職教職員工應接受一般安全衛生教育訓練每3年至少3小時。

(八)教師考績獎金將於8/31入帳。

臺北市立弘道國民中學 111 學年度第 1 學期校務會議

輔導室報告事項

輔導室團隊介紹

輔導主任：顏婉玲

輔導組長：李尚懋

資料組長：姚瑞瑜（新任）

特教組長：蔡靜怡（新任）

兼任輔導教師：陳佳琳、柯佩蓉、林雅卿

專任輔導教師：李碧蕙、粘馨方、卓欣誼（新進）

特教教師：蔡嘉偉、楊哲芬、廖秋玫、謝采芸（新進）、張家瑜、黃碧琴

幹事：呂佩真

輔導室業務報告

一、本校學生評議委員會代表選舉：依 107 年 8 月 29 日校務會議決議辦理。

學生申訴評議委員會：導師代表 3 人（各年級推派 1 名）、家長會代表 3 人、學生代表 3 人。（此會推派代表不得與學生獎懲委員會委員人選重複）

以上相關代表人選，請於 9 月 27 日前提交名單至輔導室，以利後續陳核作業，感謝。

（註：導師代表委請 3 位級導師協調人選、學生代表委請學務處協調人選）

二、111 學年度導師關懷紀錄表(B 表)填寫說明

（一）未來不再發放紙本導師關懷紀錄表（B 表），7、8、9 年級全部採取線上填寫。

（二）每學期每位學生至少 1 筆談話紀錄，重點摘要紀錄即可。高關懷個案或日常表現狀況較多的學生則資料盡量填寫詳實。（部分重大犯罪案件之犯罪者，連國小的 B 表都被調出來看。因此提醒老師，填寫 B 表其實是在保護老師，這個工作非常重要，不能省略。）

（三）導師關懷紀錄表（B 表）請妥善保存，務必維護學生隱私，做好個資管理。

三、輔導室工作手冊說明(提供電子檔，不列印)

- (一)第 1 至 9 頁是 110 學年度輔導工作計畫，彙整了輔導室本學年度的重要業務，請參考。
- (二)第 10、11 頁是教師與學輔人員輔導職責，老師可以根據自己的職務，去對應三級輔導中個人所應負責之輔導工作內容。
- (三)第 12 至 20 頁提供了部分學生問題行為的辨識與輔導策略，歡迎老師們參考使用。
- (四)最後提供校園各類學生事件的處理 SOP，及性平事件處理流程圖，供老師們參閱。



輔導小語：每個讓你流淚的曾經，都努力的痕跡。

達到目的很重要，但別錯過了沿途的風景，

用心欣賞，皆有所得。

努力成為自己想要的樣子!



臺北市立弘道國民中學 111 學年度第 1 學期校務會議

人事室報告事項

一、111 學年度人事動態：

1. 退休教師：楊淑玲、黃珮真、侯佑岱。
2. 新進教師：楊捷宇(英語)、程婉珍(數學) 林宜葶(英語)、莊楨清(資訊科技)、蔡靜怡(特教)、謝采芸(特教)。
3. 再聘代理教師：生教組長洪健哲(數學)、體育組長劉志偉(體育)、唐嘉敏(地理)、粘馨方(專輔)、黃美瑩(英語)、張家瑜(特教)。
4. 新進代理教師：林恆青(國文)、朱幼綺(歷史)、黃智欣(生物)、林恩惠(生物)、蘇沛滌(家政)、李加琪(美術)、汪文嵩(地理)、孫韻嵐(英語)、卓欣誼(專輔)。
5. 留停復職教師：林雅卿
6. 公假支援教師：林鴻儒。
7. 留職停薪教師：李嵐欣(育嬰)、王睿愛(育嬰)、歐恬維(侍親)、李淑菁(侍親)。
8. 辭職教師：戴孜仔。

二、本屆教評委員、教師成績考核委員任期至 111 年 8 月 31 日止，擬訂於 8 月 30 日上午 11 時至下午 1 時 30 分於經緯樓 2 樓會議室辦理 2 會委員改選，屆時請教師同仁踴躍參與投票。

三、111 學年度上學期子女教育補助費之申請，請於 111 年 10 月 8 日前本誠實信用原則檢附相關表件(國中小免驗證件、高中以上請檢附收據，若為影本需加註與正本相符並簽名確認。夫妻雙方同為公教人員者，其子女教育補助應自行協調由一方申領，不得重領)提出申請。

四、111 年度符合健康檢查之同仁，請依規定自行擇定合法之公私立醫療機構進行健檢，再檢據核銷。(請先檢視合格醫院名單，可至公務人員保障暨培訓委員會/保障業務/辦理公務人員一般健康檢查醫療機構查詢)，另依勞工健康保護規則第 15 條規定，「雇主對在職勞工，應依下列規定，定期實施一般健康檢查：一、年滿六十五歲者，每年檢查一次。二、四十歲以上未滿六十五歲者，每三年檢查一次。三、未滿四十歲者，每五年檢查一次。如同一年度同時符合本府健檢補助資格時，為撙節經費，應在不重複補助原則

下，擇一受檢。爰請本校符合同仁依規定自行選擇至經勞動部認可辦理勞工一般體格與健檢之醫療機構（查詢網址：<https://hrpts.osha.gov.tw/asshp/hrpml055.aspx>）進行檢查，並依檢查醫療機構所排定之檢查期間，給予公假，公假期間學校課務之代課鐘點費由學校支應。

- 五、經准公餘進修同仁務必於收到成績單後 2 個月內持繳費收據及成績單至人事室辦理補助。（請把握時效）
- 六、重申公立各級學校專任教師之兼職，請確實依教育人員任用條例（含教育部就第 34 條之函釋）及公立各級學校專任教師兼職處理原則等相關規定辦理。※有違法兼職、推銷商品等商業行為，將涉行政懲處。
- 七、公務員服務法規定，公務員不得經營商業或投機事業，非依法不得兼公營事業機關或公司代表官股之董事或監察人；公務員除法令所規定外，不得兼任他項公職或業務。其依法令兼職者，不得兼薪及兼領公費。行政院限制所屬公務人員借調及兼職要點規定，各機關公務人員在公私立學校兼課者，應經本機關首長核准。在辦公時間內，每週併計不得超過四小時，並應依請假規定辦理。
- 八、重申市府訂有所屬各機關學校教職員工酒後駕車經警察查獲及上班期間飲酒之相關懲處標準表，切勿違反規定。
- 九、重申各校應確依性別平等教育法第 27 條第 4 項規定，於任用教育人員或進用其他專職、兼職人員前，確實辦理其有無性侵害犯罪紀錄之查閱等作業，以維護校園安全。
- 十、有關本市國小辦理課後照顧班及本市各級學校代辦課外（後）社團教師之勞保相關事宜，請相關處室對當事人宣導及書面告知，並依檔案相關規定保存紀錄。
- 十一、重申加班係員工在規定上班時間以外，事先申請經主管指派延長工作者為限，各單位應視業務輕重緩急覈實指派加班，確實審核加班之必要性、避免浮濫；另依市府預算執行節約措施計畫規定，加班之核派，應從嚴從實，並以補休假為原則。補休限加班後 1 年內；同一時段因公申報加班補休、或加班費、鐘點費、導護費等其它費用均不得重複。

十二、重申人事室依規定每月至少實施 2 次不定期員工出勤查核及 1 次加班查核，本校教職員工出勤規定：

- (1)公務人員依公務人員週休二日實施辦法，每日上班時數為 8 小時，每週工作總時數為 40 小時，行政人員(含教師兼行政)學期中採調整延長上班時間，並集中於寒暑假以補休方式減少到班時間。
- (2)依臺北市立各級學校教師請假作業補充規定：教師出勤時數，每週合計以 40 小時為原則。請假滿 8 小時折算 1 日。請假不足 1 小時者，以 1 小時計算。是以，學校專任教師(含兼導師)實施榮譽出勤，上下班免簽到及簽退，惟出勤時數每週應達 40 小時。
- (3)上班時間未在校請同仁確實辦理請假手續以符規定。(遇急病或緊急事故可請同事或親友代辦請假手續)若遭檢舉不假外出、遲到早退或查勤時不在，應於 3 日內書面說明未在勤事由陳核(屬檢舉案應立即提出說明)，如有正當理由且校長同意，即辦理補請假手續，否則即屬曠職。
- (4)九年級畢業後至學期結束仍為上班時間，九年級任課教師仍應到校上班。

十三、重申行政中立規定：

學校不得為特定政治團體或宗教信仰從事宣傳，亦不得強迫學校行政人員、教師及學生參加任何政治團體或宗教活動，為貫徹學校嚴守行政中立，請加強宣導不得在校園內刊載政黨文宣品或利用公物(如網路資源、公佈欄等)，宣導政治活動訊息。

十四、防治性侵害及性騷擾人人有責，本校所有員工均有責任協助確保一個免於性騷擾之工作環境，本校受理性騷擾申訴之管道如下：

- (1)申訴專線電話：23715520 轉 150 或 160
- (2)申訴專用傳真：23719399
- (3)申訴專用信箱或申訴電子信箱：61300x@tp.edu.tw
- (4)專則處理人員姓名或單位名稱：本校人事室

十五、同仁基本資料如有異動(例如取得較高學歷、改名、變更住址、連絡電話等)，請檢附相關資料通知人事室修正人事資料；居所異動而涉交通費加、減發者務請於事實發生即向總務處申辦以免違反規定。

臺北市立弘道國民中學 111 學年度第 1 學期全校行事曆

111 年 06 月 08 日行政會議通過(8/24 更新版)

週次	月份	星 期						備 註	
		一	二	三	四	五	六 日		
備課週	8	22	23	24	25	26	27	28	<ul style="list-style-type: none"> 教師領取備課用書(圖書館) 新生始業輔導發放註冊須知
		<ul style="list-style-type: none"> 09:30 新生始業輔導協調會議 08:30-12:30 熱昇華轉印學生研習 13:30 實習教師會議 14:00 新進教師會議及研習 分組活動網路選課開始 	<ul style="list-style-type: none"> 新生始業輔導 12:00 特教新生家長座談會 	<ul style="list-style-type: none"> 新生始業輔導 	<ul style="list-style-type: none"> 09:00-12:00 特教知能研習 13:30-16:30 自殺防治研習 	<ul style="list-style-type: none"> 09:00-12:00 環境教育研習 13:30-16:30 性平教育研習 			
一	8 / 9	29	30	31	9/1	2	3	4	<ul style="list-style-type: none"> 祖父母節活動週 安心就學申請 獎助學金申請 友善校園週(08/30-09/07)
		<ul style="list-style-type: none"> 09:00-12:00 元宇宙介紹研習 13:30-15:30 校務會議 	<ul style="list-style-type: none"> 開學 07:30 註冊會議暨導師會議 第 4 節正式上課 12:35 幹部訓練 校內科展開始報名 	<ul style="list-style-type: none"> 主管會議(09:00) 111 學年度第 1 學期實習教師期初會議(12:00) 		<ul style="list-style-type: none"> 學校日工作協調會(11:10) 12:00 課表調整截止 	9/4 分組活動網路選課截止		
二	9	5	6	7	8	9	10	11	<ul style="list-style-type: none"> 安心就學申請 獎助學金申請 反黑反毒暨防制校園霸凌宣導週
		<ul style="list-style-type: none"> 9 年級第 8 節輔導課開始 110 學年度第 2 學期成績更正截止 資賦優異學生縮短修業年限申請截止 週會：反毒拒菸相聲宣導(七八年級) 	<ul style="list-style-type: none"> 9 年級第 1 次複習考(第 8 節照常) 8 年級學習成就測驗 	<ul style="list-style-type: none"> 9 年級第 1 次複習考(第 8 節照常) 8 年級學習成就測驗 行政會議(10:30) 八年級校外教學行前說明會(第七節) 	<ul style="list-style-type: none"> 111-1 九年級技藝班學生開課行前說明會(12:35) 八年級校外教學(六福村) 	<ul style="list-style-type: none"> 中秋節補假 			
三	9	12	13	14	15	16	17	18	<ul style="list-style-type: none"> 家庭教育宣導週 獎助學金申請 九年級技藝課程(9/13-12/13)
		<ul style="list-style-type: none"> 9 年級夜自習開始 7、8 年級第 8 節輔導課開始 英語領域期初教學研究會(13:30) 	<ul style="list-style-type: none"> 藝文領域期初教學研究會(10:30) 自然領域期初教學研究會(13:30) 社會領域期初教學研究會(13:30) 期初-性平會議暨人權法治、品格特定人員審查會議(12:35) 九年級技藝課程開課 	<ul style="list-style-type: none"> 健體領域期初教學研究會(10:30) 數學領域期初教學研究會(13:30) 教學輔導教師期初會議(12:00) 體育委員會(9:30) 期初特殊教育推行委員會(12:40) 	<ul style="list-style-type: none"> 綜合領域期初教學研究會(10:30) 國文領域期初教學研究會(13:30) 分組活動任課教師協調會(12:35) 7、8 年級分組活動名單公告 全校身高體重視力測量 	<ul style="list-style-type: none"> 環境知識競賽校內初賽 科技領域期初教學研究會(10:30) 資訊教育推動小組會議(12:40) 分組活動開始上課 學校日活動 19:00 英文每週五句抽背(一) 	9/17 上午 8:00 110 學年度第 2 學期成績不及格筆試補考		
四	9	19	20	21	22	23	24	25	<ul style="list-style-type: none"> 技藝教育課程宣導週 9/24 週六營隊班開始
		<ul style="list-style-type: none"> 9 年級羽球比賽報名開始 地震避難演練預演 七年級導師二代校務行政系統操作說明會(12:40) 	<ul style="list-style-type: none"> 課程發展委員會期初會議暨課程核心小組會議(12:40) 九年級校外教學行前說明會(第七節) 	<ul style="list-style-type: none"> 國家防災日地震避難演練(09:21) 九年級畢業旅行 	<ul style="list-style-type: none"> 九年級畢業旅行 	<ul style="list-style-type: none"> 九年級畢業旅行 			
五	9 / 10	26	27	28	29	30	10/1	2	<ul style="list-style-type: none"> 技藝教育課程宣導週 小團體招募 教師節敬師活動
		<ul style="list-style-type: none"> 教師公開授課調查表繳交截止 田徑週報名開始 朝會：敬師活動 		<ul style="list-style-type: none"> 教師節 衛生暨健康促進委員會(09:30) 午餐供應委員會(10:20) 體育班發展委員會(11:10) 	<ul style="list-style-type: none"> 班聯會(一) 	<ul style="list-style-type: none"> 9 年級羽球比賽報名截止 英文每週五句抽背(二) 8 年級 HPV 疫苗接種(暫定) 期初生涯發展教育工作執行委員會(10:30) 校園防災建置訪視暨學生避難演練(暫定) 			
六	10	3	4	5	6	7	8	9	<ul style="list-style-type: none"> 技藝教育報名週
			<ul style="list-style-type: none"> 成績評量輔導小組委員會(12:40) 	<ul style="list-style-type: none"> 主管會議(09:00) 111-1 認輔會議(12:00) 	<ul style="list-style-type: none"> 7、8 年級國文抽背 輔導高階研習(1) 	<ul style="list-style-type: none"> 田徑週報名截止 			

備註：若有異動，以最新網路公告為主

臺北市立弘道國民中學 111 學年度第 1 學期全校行事曆

七	10	11	12	13	14	15	16	• 技藝教育報名週	
		• 國慶日		• 擴大行政會議 (09:30) • 校內科展報名截止	• 第 1 次定期評量 (當日無第 8 節、無夜自習)	• 第 1 次定期評量 (當日無第 8 節、無夜自習)			
八	17	18	19	20	21	22	23		
		• 9 年級羽球比賽 • 週會：環境教育宣導-輕鬆來做省電俠 (七八年級)	• 9 年級羽球比賽 • 導師會議(二)	• 數學魔數盃(早自習) • 第 1 次定期評量成績輸入截止 • 技藝班遊輔會(暫定)(12:00) • 9 年級羽球比賽 • 午餐供應委員會 (10:20)	• 9 年級羽球比賽	• 第 1 次定期評量成績更正截止 • 9 年級羽球比賽			
九	24	25	26	27	28	29	30	• 寒假職輔營報名週 (暫定)	
		• 8 年級跳大繩比賽報名開始 • 週會：人權兩公約暨兒童權力公約宣導 (七八年級)			• 輔導高階研習(2)	• 校內國語文競賽 • 英文每週五句抽背(三) • 萬聖節活動(暫定)			
十	31	11/1	2	3	4	5	6	• 田徑週 (10/31-11/3)	
		• 週會：7、8 年級田徑週大隊接力比賽 • 田徑週單項比賽 (下午)	• 田徑週單項比賽 (下午)	• 主管會議(09:00) • 田徑週單項比賽 (下午)	• 9 年級期中成就測驗 • 田徑週單項比賽 (下午)	• 9 年級期中成就測驗 • 8 年級跳大繩比賽報名截止 • 英文每週五句抽背(四) • 親職講座 (19:00-21:00)			
十一	11	7	8	9	10	11	12	13	• 9 年級興趣測驗週 • 8 年級人格測驗週
				• 行政會議(10:30) • 臺北市中正區民俗體育運動錦標賽 (暫定)	• 班聯會(二)	• 校內本土語文競賽 • 英文每週五句抽背(五)			
十二	14	15	16	17	18	19	20		
		• 週會：8 年級跳大繩比賽		• 午餐供應委員會 (10:20) • 八年級校外教學行前說明會(第七節)	• 輔導高階研習(3) • 八年級隔宿露營	• 八年級隔宿露營			
十三	21	22	23	24	25	26	27	• 新移民多元文化週	
		• 週會：技職教育宣導(7、8 年級)			• 7、8 年級國文抽背 • 輔導高階研習(4)	• 生涯發展親職講座(19:00-21:00)			
十四	11 / 12	28	29	30	12/1	2	3	4	
				• 第 2 次定期評量 (當日無第 8 節、無夜自習)	• 第 2 次定期評量 (當日無第 8 節、無夜自習) • 8 年級高職參訪 (下午)	• 數學魔數盃(早自習)			
十五	12	5	6	7	8	9	10	11	
		• 第 2 次定期評量成績輸入截止 • 週會：7 年級特殊教育宣導	• 作業抽查(英、數、歷、公)	• 主管會議(09:00)		• 第 2 次定期評量成績更正截止 • 英文每週五句抽背(六)			
十六	12	12	13	14	15	16	17	18	
		• 週會：7 年級性別平等教育宣導	• 作業抽查(國、自、地、健、作文) • 九年級技藝課程結業	• 擴大行政會議 (09:30)					

臺北市立弘道國民中學 111 學年度第 1 學期全校行事曆

十七	19	20	21	22	23	24	25	• 12/24 週六營隊班結束	
	• 週會-交通安全教育宣導(七八年級)	• 校內科展競賽 • 導師會議(三)	• 午餐供應委員會(10:20) • 校園空間規畫小組會議(12:30) • 聖誕節活動(暫定)	• 9 年級第 2 次複習考(第 8 節照常、夜自習取消) • 輔導高階研習(5)	• 9 年級第 2 次複習考(第 8 節照常、夜自習取消) • 英文每週五句抽背(七)				
十八	12 / 1	26	27	28	29	30	31	1/1	元旦
		• 班會：健體領域紙筆測驗	• 課程發展委員會期末會議暨課程核心小組會議(12:40)	• 期末特殊教育推行委員會(12:40)	• 班聯會(三)				
十九	2	3	4	5	6	7	8	• 期末教室設備檢查(1/3-1/13)	
	• 元旦補假	• 藝文領域期末教學研究會(10:30) • 自然領域期末教學研究會(13:30) • 社會領域期末教學研究會(13:30)	• 主管會議(09:00) • 健體領域期末教學研究會(10:30) • 數學領域期末教學研究會(13:30) • 教學輔導教師期末會議(12:00)	• 綜合領域期末教學研究會(10:30) • 國文領域期末教學研究會(13:30)	• 科技領域期末教學研究會(10:30) • 第八節課後輔導及九年級夜自習結束 • 期末-性平會議暨人權法治、品格教育、藥物濫用防制會議(12:35) • 英文每週五句抽背(八) • 分組活動課最後一次上課	1/7 補行上班上課 (補 1/20)			
二十	9	10	11	12	13	14	15	• 回收輔導紀錄(輔師)	
	• 班會：藝文領域紙筆測驗 • 英語領域期末教學研究會(13:30)	• 實習教師期末會議(12:00)	• 行政會議(10:30) • 民間捐款委員會(10:00)	• 7、8 年級國文抽背	• 期末生涯發展教育工作執行委員會(10:15) • 學校日籌備會(10:30) • 家庭教育委員會(10:50) • 學生輔導工作委員會(11:00) • 中輟繼復輔會議(11:20)				
二十一	16	17	18	19	20	21	22	農曆除夕 春節	
		• 第 3 次定期評量	• 第 3 次定期評量 • 校務會議(13:30)	• 休業式	• 寒假開始				
寒假	23	24	25	26	27	28	29		
	春節								
寒假	30	31	2/1	2	3	4	5		
	• 第 3 次定期評量成績輸入截止								

給家長及教師的一封信

親愛的家長及老師們大家好，為了給予老師及學生們更好的教學、學習及運動環境，本校刻正辦理 **室外籃球場整修、操場及周邊設施整建、電源改善、數位實驗高中校園設施(含弘道國中教室)建置等四項工程**(圖一)，施工期預計至 10 月，因此無法於 111 年學年度第 1 學期開學前完工。

為了老師及學生們的安全，本校擬定應變措施(圖二)，包含加強施工區域的管制並採取隔離措施，工區出入口將上鎖管制，施工圍籬固定並避免空隙使學生可以穿越，確實督導工程進度與施工管理，並同時請相關處室及任課教師調整教學空間等，以確保師生安全為主要目標，敬請家長及老師們安心，如有造成不便，亦請家長及老師們見諒，並靜待工程的完工。請大家與我們共同努力，迎接更美觀、更舒適的校園環境。



圖一 工程配置圖



圖二 因應工程施工之應變措施

臺北市立弘道國民中學 出入人員管理說明 (111.8.29)

依臺北市政府教育局 111 年 8 月 23 日北市教體字第 11130759981 號函修訂臺
北市各級學校暨教育機構因應嚴重特殊傳染性肺炎防疫教育總指引辦理

家長及訪客

學生在校期間

原則上不入校

非上學期間

①出示接種**3劑疫苗證明**

②未完整接種**3劑**：出示**2日內快篩或PCR陰性證明**

志工家長

①出示接種**3劑疫苗證明**

②未完整接種**3劑**：需每週出示**2日內快篩或PCR陰性證明**

洽公人員

①出示接種**3劑疫苗證明**

②未完整接種**3劑**：出示**2日內快篩或PCR陰性證明**

提案一：臺北市立弘道國民中學 111 學年度第 1 學期第一次校務會議 提案表（提案單位：學務處）	
案由	提請修正本校『學生獎懲實施要點』部份條文。
說明	依據臺北市政府教育局 111 年 02 月 08 日北市教中字第 11130259791 號函辦理。
辦法	詳如附件一：臺北市立弘道國民中學學生獎懲實施要點 (草案)
備註	<p>來文說明需修正之要點：</p> <p>(一)第 8 條第 4 項：「不按時繳交聯絡簿及作業，經學習輔導無效仍不繳交者。」作業繳交應屬學習評量範疇，列入懲處，恐有一事二罰之爭議。</p> <p>(二)第 8 條第 9 項、第 11 條第 9 項有關拾物不昧之懲處規定，不宜以物品價值作為衡量標準。</p> <p>(三)第 8 條第 16 項：「不遵守公共秩序，情節輕微者。」定義不明確，應回歸學生行為本質，依其行為事實或違反法規等，列入懲處要件。</p> <p>(四)第 8 條第 18 項：「在校學習期間，無故遲進教室或不入班上課……」不入班上課如係曠課行為，屬學生學習評量範疇，倘列入學生獎懲規範恐有一事二罰之疑慮，不宜列入懲處。</p>

提案二：臺北市立弘道國民中學 111 學年度第 1 學期第一次校務會議

提案表（提案單位：教務處）

案由	提請審議本校『111-115 年中長程教育發展計畫』。
說明	依據臺北市政府教育局 111 年 5 月 11 日北市教綜字第 1113049227 號函辦理。
辦法	詳如附件二：臺北市立弘道國民中學 111-115 年中長程教育發展計畫。
備註	

臺北市立弘道國民中學學生獎懲實施要點(草案)

97.01.16 校務會議通過
103.08.29 校務會議修正
109.01.17 校務會議修正通過
110.8.27 校務會議修正通過
111.1.19 校務會議修正通過
111.08.29 校務會議修正討論

- 一、本要點依臺北市國民中學學生獎懲準則第十六條訂定之。
- 二、本校學生（以下簡稱學生）之獎懲，除法令另有規定者外，悉依本要點之規定辦理。
- 三、學生之獎勵與懲罰，應審酌下列因素，以為獎懲輕重之依據：
 - (一) 行為時之年齡。
 - (二) 行為人之人格特質、生活與家庭狀況、行為時之身心健康狀況。
 - (三) 行為人之智識程度與平時表現。
 - (四) 行為之次數。
 - (五) 行為之動機與目的。
 - (六) 行為之手段。
 - (七) 行為時所受之外在情境影響。
 - (八) 行為所生之正面或負面影響。
 - (九) 行為後之態度。
 - (十) 其他足以影響行為發生之因素。
- 四、學校對學生之獎勵與懲罰種類如下：
 - (一) 獎勵
 1. 師長口頭嘉勉或公開場合表揚
 2. 嘉獎
 3. 記小功
 4. 記大功
 5. 特別獎勵
 - (1) 頒發獎狀或榮譽獎章
 - (2) 頒發獎品或獎金
 - (3) 其他適當之獎勵
 - (二) 懲罰
 1. 訓誡
 2. 警告
 3. 記小過

4. 記大過

五、學生行為合於下列規定之一者，應予嘉獎：

- (一) 禮節周到足為同學模範者。
- (二) 參與團體活動確有成績表現者。
- (三) 拾物不昧，其價值輕微者。
- (四) 與同學合作互助者。
- (五) 服務公勤或擔任各級幹部負責盡職者。
- (六) 主動為公服務者。
- (七) 勸導同學向上者。
- (八) 參加體育運動具有運動精神、運動道德，表現優良者。
- (九) 領導同學為團體服務者。
- (十) 愛護公物，有具體事蹟者。
- (十一) 生活言行較前進步，有事實表現者。
- (十二) 能主動讓座、扶助尊長、老弱、婦孺者。
- (十三) 代表學校參加對外活動表現優良者。
- (十四) 其他優良行為合於嘉獎者。

六、學生行為合於下列規定之一者，應予記小功：

- (一) 代表學校參加對外活動，表現優良並能獲獎者。
- (二) 行為誠正足以表現校風，有具體事實者。
- (三) 被選為各級幹部，負責盡職成績優異者。
- (四) 愛護公物使團體利益不受損害者。
- (五) 倡導正當課餘活動成績優良者。
- (六) 愛國愛校，有具體表現者。
- (七) 熱心公益活動，有具體表現者。
- (八) 見義勇為能維護團體或同學利益者。
- (九) 敬老扶幼，有顯著之事實表現者。
- (十) 檢舉弊害經查明屬實者。
- (十一) 拾物不昧，其價值貴重者。
- (十二) 參加各種服務成績優良者。
- (十三) 維護團體秩序表現良好者。
- (十四) 其他優良行為合於記小功者。

七、學生行為合於下列規定之一者，應予記大功：

- (一) 提供優良建議，獲機關單位採納，並能身體力行，增進校譽者。
- (二) 愛護學校或幫助同學確有特殊事實表現，因而增進校譽者。

- (三) 代表學校參加(市級以上)對外比賽，成績優異增進校譽者。
- (四) 參加社會公益服務，成績優異增進校譽者。
- (五) 檢舉重大弊害，經查明屬實，避免危害者。
- (六) 拾物不昧，其價值特別貴重者。
- (七) 其他優良行為，合於記大功者。

八、學生行為合於下列規定之一者，應予記警告：(視情節輕重核予1至2次)

- (一) 不履行班會規定或生活公約，經提醒後仍不改正者。
- (二) 上課(集會)不遵守課堂(集會)秩序，影響他人學習，經勸導後仍未改正者。
- (三) 不聽班級幹部善意勸告，經教師指正後仍不改正者。
- (四) 不按時繳交聯絡簿及作業，經學習輔導勸導無效仍不繳交者。
- (五) 無故對同學或師長口出穢言、使用不當言語或肢體暴力，情節較輕微者。
- (六) 攜帶與教學無關的物品或書籍等而影響學習，經勸導後仍不改正者。
- (七) 服務公勤或擔任班級幹部不盡職者。
- (八) 參加公眾服務或團體活動無故缺席或未盡責者。
- (九) 拾物不送招領或代為保管同儕財物，欲據為己有者，~~而其價值輕微者。~~
- (十) 未經他人允許窺視其私人文件(含日記、信件、電子郵件、手機資料、訊息等)。
- (十一) 玩弄消防、電機、監視等安全設施者。
- (十二) 因過失破壞公物，而不自動報告及修繕者。
- (十三) 盜用或修改他人電腦帳號、密碼或個人基本資料者。
- (十四) 於網路社群或其他管道發表不當言論、散佈圖片或不實訊息者。
- (十五) 不遵守交通規則，情節較輕者。
- (十六) 不遵守公共秩序(如在教學區奔跑嬉戲、打球或在校園內燃放爆裂物，
致影響他人安全)，經勸導無效者。~~情節較輕者。~~
- (十七) 無故不服從師長指導、糾察隊或班級幹部執行公務之糾正，情節較輕者。
- (十八) 在校學習期間，無故遲進教室或不入班上課，屢勸不聽者。

九、學生行為合於下列情節之一者，應予記小過。(視情節輕重核予1至2次)

- (一) 欺騙行為侵犯他人權益或造成損失者。
- (二) 故意損壞公物或攀折公有花木，情節輕微者。
- (三) 違反考試規則，情節輕微者。
- (四) 攜帶或閱讀違反公序良俗之書刊、光碟或圖片等。
- (五) 攜帶(菸、電子煙、酒、毒品、刀械、砲彈...等)違禁物品到校，情節輕微者。
- (六) 隨地吐痰或拋棄垃圾，妨害團體整潔、觀瞻或公共衛生者。

- (七) 冒用或偽造文書、印章或塗改文件者。
- (八) 破壞消防、電機、監視等安全設施者。
- ~~(九) 拾物不送招領、欲據為己有、價值貴重者。~~
- (十) 無故不服從師長指導、糾察隊或班級幹部執行公務之糾正，情節重大者。
- (十一) 擔任班級幹部不負責盡職，影響工作推展者。
- (十二) 不按規定進出校區者，勸告不聽者。
- (十三) 賭博、偷竊、打架、飲酒、抽菸(電子煙)、嚼食檳榔，情節輕微者。
- (十四) 無故對同學或師長口出穢言、使用不當言語或肢體暴力，情節較重大者。
- (十五) 經本校防制校園霸凌調查確認有霸凌行為，情節輕微者。
- (十六) 經本校性別平等教育委員會調查確認有性騷擾或性霸凌行為，情節輕微者。

十、學生行為合於下列情節之一者，應予記大過：(視情節輕重核予 1 至 2 次)

- (一) 參加或涉及不良幫派組織者。
- (二) 參加集體鬥毆或糾眾毆打他人者。
- (三) 侵害他人名譽，情節重大者。
- (四) 違反考試規則情節重大者。
- (五) 無照駕駛經查獲有具體事實者。
- (六) 威脅恐嚇、勒索財物、吸食或注射違禁品，經查獲有具體事實者。
- (七) 攜帶(菸、電子煙、酒、毒品、刀械、砲彈…等)違禁物品情節重大，足以妨害公共安全者。
- (八) 故意毀損公物、情節重大者。
- (九) 出入不正當場所，經查獲有具體事實，經勸導後仍不知改正者。
- (十) 經本校防制校園霸凌調查確認有霸凌行為，情節嚴重者。
- (十一) 經本校性別平等教育委員會調查確認有性侵害行為屬實者。

十一、學生攜帶或使用之物品足以影響學生專心學習或干擾教學活動進行者，教師或學校得保管之，必要時得通知監護權人領回，其為下列物品者，教師或學輔人員應立即處置，並視其情節移送相關單位處理：

- (一) 具有殺傷力之刀械、槍砲、彈藥及其他危險物品。
- (二) 毒品危害防治條例之管制類毒品及管制麻醉藥品。
- (三) 足以妨害其身心健康之暴力、色情、猥褻、賭博之出版品、圖畫、錄影帶、錄音帶、影片、光碟、磁片、電子訊號、遊戲軟體、網際網路或其他物品。
- (四) 菸、酒、檳榔或其他有礙學生身心健康之物品。
- (五) 其他違禁品。

十二、學校為處理學生獎懲事項，應設學生獎懲委員會，由學務主任擔任召集人，

委員共計十三人，其組成方式如下：

- (一)行政代表四人：學務主任、教務主任及學務、輔導二處室各薦派一名組長。
- (二)教師代表三人：各年級導師代表。
- (三)家長會代表三人：由家長會推薦之。
- (四)學生代表三人：由班聯會代表推舉。

(學生獎懲委員會設置要點另訂定之)

- 十三、所有獎懲，全校教職員工均有提供參考資料之責任。嘉獎、警告由學務處核定，並會知導師通知父母或監護人。小功、小過、大功則由學務處列舉事實，會知導師、輔導室及相關單位簽注意見後，由校長核定，並通知父母或監護人。記大過、特別獎勵及特別懲罰應經「學生獎懲委員會」議決通過，報請校長核定，並通知父母或監護人。
- 十四、學生獎懲委員會審議學生大過以上違規事件時，應秉公正及不公開原則，瞭解事實經過，應給予學生或其監護權人陳述意見之機會。學生獎懲委員會為大過以上獎懲決議後，應作成裁決書，並記載事實、理由及獎懲依據，發函通知學生及監護權人，必要時並得要求其監護權人配合輔導。
- 十五、學生因重大違規事件經處分後，導師應追蹤輔導，必要時會同學校輔導單位協助學生改過遷善，並由導師及輔導人員作成紀錄。對於應長期輔導者，學校得要求其監護權人配合並協請社會輔導或醫療機構處理。
- 十六、學生對學校有關其個人之管教措施，認為違法或不當致損害其權益者，得於收到決定書後三十日內以書面或言詞向學生申訴評議委員會提起申訴。前項學生申訴得由其監護權人代理之。
- 十七、學校為處理學生申訴事項，應設學生申訴評議委員會，成員包括學校行政人員代表、教師會或教師代表、家長會代表、學生代表、社會公正人士，其組織及評議規定，由學校另行訂定之。學校學生獎懲委員會之委員，不得兼任學生申訴評議委員會之委員。
- 十八、為鼓勵學生改過自新，學生懲罰存記及改過銷過實施要點另訂定之。
- 十九、本要點經學生獎懲委員會討論後，送校務會議通過後實施，修正時亦同。

臺北市立弘道國民中學學生參加競賽獲獎學校敘獎標準參考表

項目		第一名 (特優)	第二名 (優等)	第三名 (佳作)	其他	備註
校內競賽		嘉獎 2 次	嘉獎 1 次	嘉獎 1 次		參賽人數六人以上 (團體比賽不計分)
分區競賽(縣 市政府機關)		小功 1 次	小功 1 次	嘉獎 2 次	嘉獎 1 次 (四到六名)	參賽學校四所(人) 以上，團體比賽以 1/3 計算(無條件進 位)
臺 北 市 競 賽	教育單 位主辦	小功 2 次	小功 1 次、嘉 獎 2 次	小功 1 次、嘉 獎 1 次	嘉獎 2 次 (四到六名)	參賽學校六所(人) 以上，團體比賽以 1/3 計算(無條件進 位)
	單項協 會辦理	小功 1 次、嘉 獎 1 次	小功 1 次	嘉獎 2 次	嘉獎 1 次 (四到六名)	
全 國 性 競 賽	教育單 位主辦	大功 1 次	小功 2 次、嘉 獎 2 次	小功 2 次	小功 1 次 嘉獎 2 次 (四到六名)	參賽學校七所(人) 以上，團體比賽以 1/3 計算(無條件進 位)
	單項協 會辦理	小功 2 次	小功 1 次、嘉 獎 2 次	小功 1 次、嘉 獎 1 次	小功 1 次 (四到六名)	
其他特殊表現		有具體事蹟證明或師長推薦函者，得召開學生獎懲委員會討論				

一、附註說明：

1. 以縣市政府機關、教育單位主辦或單項協會辦理為原則，其餘民間社團比賽不計算。
2. 評選方式採獎狀積分計算(其他特殊表現例外)，並請個人檢附獎狀影本；團體比賽檢附相關參賽證明，並經學校相關處室驗證。

二、本參考表經行政會議通過並陳校長核定後實施，修正亦同。

[附件二]

臺北市立弘道國民中學

中長程教育發展計畫

期 程

(111年1月至115年12月)

臺北市立弘道國民中學111-115年中長程教育發展計畫

學校人員簽章 (請依校內實際處室主管職稱增刪)

各處室主管				校長
教務主任	總務主任	學務主任	學務主任	
會計主任	人事主任	輔導主任	幼兒園園主任	

中華民國111年8月

目 錄

壹、依據	1
貳、學校背景與現況分析	1
一、學校基本資料	1
二、學校願景與目標	4
三、學校 SWOT 分析	4
參、計畫發展與執行	5
一、計畫目標	5
二、執行策略與內容	5
三、預期效益	6
肆、經費需求-資本門經費需求表	7
伍、考核評鑑	8
附件：校園規劃平面圖	9

臺北市立弘道國民中學111-115年中長程教育發展計畫

111年8月29日提交校務會議審議

壹、依據

- 一、教育經費編列與管理法第12條。
- 二、臺北市政府教育局111年5月11日北市教綜字第1113049227號函。

貳、學校背景與現況分析

一、學校基本資料

(一)簡史沿革

本校創校於民國58年，位處博愛特區，四周多政府機關、學校及商業辦公大樓，環境單純；並且近臺北火車站，多條捷運及公車路線經過，交通便捷。因此學校學生跨區就學比例相當高，也因此學生家長為鄰近政府機關之公教人員與公司行號之從業人員者居多數，學生家長及居民之社經背景地位屬較高水準。家長對於孩子之學習較為關心，對學校的期望亦較高。所以，建構主動敏捷的行政團隊，與教師、家長共同規劃多彩多元的學習活動，創造有活力的學習環境，提昇教師專業素養，讓學生有效學習、健康成長，培養其終身學習的能力，讓本校學子具「睿智、創新、宏觀、卓越、關懷」的智慧與胸懷，培育孩子成為「全人發展、國際視野、追求卓越」的好國民，讓每一個弘道的學子都能適應未來高度挑戰的社會為學校發展的共同願景。

歷任校長有：張治寰校長、林 輝校長、李炳炎校長、鄭美俐校長、魏瑞金校長、王登方校長、林秀珍校長、韓桂英校長、陳今珍校長、梁振道校長，現今為賴宏銓校長，以教學觀念翻過來、親師生間動起來、外部資源引進來與學校品牌亮起來，讓校園品質全面提升。

(二)各年級班級數與學生數、教職員工人數

1. 班級數

- | | |
|-----------------------|--------------------|
| (1)普通班39班 | (2)身障集中式特教班_____班 |
| (3)身障分散式資源班2班 | (4)幼兒園_____班 |
| (5)幼兒園集中式特幼班_____班 | (6)幼兒園分散式資源班_____班 |
| (7)集中式學術性向資優資源班_____班 | (8)分散式資優資源班_____班 |
| (9)藝術才能班_____班 | |

2. 各年級學生數：

- | | | |
|------------|------------|------------|
| (1)七年級399人 | (2)八年級399人 | (3)九年級403人 |
|------------|------------|------------|

3. 教職員工人數

(1) 教師總數 (含校長與主任)：共111人，其中男性27人，女性72人

(2) 專任職員總數共20人

(3) 學年聘用長期代課教師共16人

(4) 全校已具研究所以上學歷的教師：共68人

(三) 學校各項軟硬體設備與設施

1. 校地面積：22,000平方公尺

2. 目前專科教室設置情形 (例如國小一間普通教室以63平方公尺計，各校請依各級學校設備基準之「普通教室」標準登載)

名稱	間數	共約等於幾間普通教室大	名稱	間數	共約等於幾間普通教室大
自然教室	生物*2 物理*2 化學*2 地科*1	每間約1.5間普通教室 (其中物理實驗室二為數理資優教室)	音樂教室	3	每間約1.5間普通教室 (其中音樂教室三為社團教室)
社會教室	2	每間約1間普通教室	表演藝術 (如韻律) 教室	2	每間約1.5間普通教室 (其中表演藝術教室一在B1)
資訊教室	3	每間約1.5間普通教室 (兩間為桌機教室、一間為筆電教室)	視覺藝術 (如美勞) 教室	3	每間約1間普通教室 (其中美術教室三為社團教室)
有階梯視聽教室	1	約3間普通教室	數學教室	1	約1間普通教室
語言教室 (如英語、本土語等)	2	國文教室約1.5間普通教室 英語教室約1間普通教室	烹飪教室	2	約1.5間普通教室
生活科技教室	3	生活科技教室一及二每間約1間普通教室 創客實作教室約2間普通教室	童軍教室	2	童軍教室一約1間普通教室 童軍教室二約1.5間普通教室
健康教室	1	約1.5間普通教室			

3. 運動場地部分

(1) 籃球場共3座，共20個籃框，是否共用： 是 否

(2) 排球場共1面，是否共用： 是 否

(3) 網球場共0面，是否共用： 是 否

- (4)桌球台共11張
 (5)羽球場共4面，是否共用： 是 否
 (6)游泳池共1座
 (7)其他（請說明）_____，是否共用： 是 否
 4.運動場（含遊戲區）共5,390平方公尺，跑道全長共200公尺
 5.綠地（含花圃）共_____平方公尺
 6.活動中心1座或風雨操場_____座或其他兩備活動空間_____處
 7.數位基礎建設
 (1)智慧未來教室數量1間
 (2)投影機、資訊整合控制器及音訊設備46間
 (3)觸控液晶顯示器、資訊整合控制器及音訊設備64間
 (4)無線網路基地臺104臺
 (5)學校對外網路頻寬500M
 (6)「行動學習 智慧教學」：充電車(站)10臺，行動載具平板電腦330臺，筆記型電腦184臺

(四)學校弱勢學生人數***

- 1.經濟弱勢（中低收入）學生數共3人
- 2.經濟弱勢（低收入）學生數共22人
- 3.原住民學生數共_____人
- 4.新住民學生數共_____人

(五)學校特殊需求學生人數***

特殊教育 學生類別	年級人數			備註
	七	八	九	
1.智能障礙				
2.視覺障礙	1		1	
3.聽覺障礙				
4.語言障礙				
5.肢體障礙				
6.腦性麻痺				
7.身體病弱	1			
8.情緒行為障礙	1	5	2	(含5名疑似)
9.學習障礙	6	9	4	(含6名疑似)
10.多重障礙				
11.自閉症	7	6	7	(含1名疑似)
12.發展遲緩				
13.其他障礙		1	2	
14.(學術)數理資優		16	14	
15.(學術)社會人文資優		10	9	

特殊教育 學生類別	年級人數						備註
	七	八	九				
16. 藝術才能班—美術							
17. 藝術才能班—音樂							
18. 藝術才能班—舞蹈							
合計	16	47	39				

二、學校願景與目標

(一) 學校願景

學校發展願景為「培育每一位孩子成為全人發展、國際視野、追求卓越的好國民」。願景內涵如下：

1. 全人發展

發展優勢智能，多元活化教學，落實適性發展，實現全人教育

2. 國際視野

在地理解認同，環境永續深耕，洞悉時代脈動，肩負全球責任。

3. 追求卓越

發現解決問題，自主行動學習，發揮創客精神，落實終身學習。

(二) 學校目標

1. 具和諧、多元、進取的校園氛圍與組織文化

強調以顧客滿意度為導向的目標與品質管理，擴大民主參與，兼容多元價值，落實績效責任，善用溝通協調，營造和諧氣氛，規劃優質環境，帶動專業成長；建構系統化的行政運作機制，塑造優質健康的組織文化。

2. 能創新、前瞻、永續的課程支援與發展系統

整合內外部資源，建構符應學生學習與教師專業成長需求之教學資源與環境設施，協助教師增能與自我實現，提升其工作滿意度、自我效能感及對學校的認同感；鼓勵教師專業學習社群的研習進修，提昇教師學術研究風氣，豐富學生學習內涵，激發學生多元潛能，協助學生適性發展，建構師生共學之學習型組織；並透過積極性資源彌補，體現教育機會均等的社會正義。

3. 富在地認同、全球視野的國際夥伴交流關係

面對全球化議題及影響，全面推動國際教育的教育課題。營造尊重友愛、平等互助、共好共榮的多元文化友善校園，引導學生從國家

的角度看世界，進一步以跨國家、跨文化的角度看世界，讓學生透過教育國際化的活動與課程來達到了解國際社會、參與國際教育活動、發展國際態度，以促進世界秩序及和平福祉為目的的重大教育目標，學習負起世界公民的責任。

4. 育均衡全人、多元展能、適性揚才的新學子

以提升學習力、開發品格力、培養生活力做為課程發展之核心理念。以學生為中心，系統性建立課程架構，學習與生涯輔導並重，實施全人教育，培養健全人格，開展多元智能，尊重個別差異，引導適性發展，鼓勵發揮創意，促成自我實現。

三、學校 SWOT 分析

以下就地理環境、學校規模、硬體設備、學生、家長、教師資源、行政人員、社區資源等向度，剖析本校現況。

分析項目	優勢(S)	劣勢(W)	契機(O)	危機(T)	策略(S)
地理環境	<ol style="list-style-type: none"> 1. 位於市中心交通便利。 2. 臨近總統府及在博愛特區內，安全性佳。 3. 附近藝文，經濟，法律，政治，休閒，醫護，運輸中心，社區資源豐富。 	<ol style="list-style-type: none"> 1. 主要幹道，學校門口車流量大。 2. 中正紀念堂，總統府常有遊行示威活動音量過高。 3. 慶典交通管制上下課較為不便。 	<ol style="list-style-type: none"> 1. 附近公共設施多如醫院，氣象局，博物館。 2. 中央及文教機構很多，校外參觀機會多。 3. 交通便捷，文教資源豐富，學習機會多。 	<ol style="list-style-type: none"> 1. 二線捷運通過本校地下，影響結構安全。 2. 學生來源不穩定。 3. 缺乏社區認同意識。 	善用附近公共設施成為教學腹地。
學校規模	<ol style="list-style-type: none"> 1. 學校規模適中。 2. 目前有42班。 	<ol style="list-style-type: none"> 1. 舊式校舍，新的課程規劃觀念難實施。 2. 原教室動線未符現實需求。 	<ol style="list-style-type: none"> 1. 地理環境良好，易發展特色。 	位於二線捷運之上，改建需要考量之因素較多。	<ol style="list-style-type: none"> 1. 充份發揮精緻教學精神 2. 配合108課綱，研發學校本位課程，實現教育目標。
硬體設備	<ol style="list-style-type: none"> 1. 學生活動空間大，特科教室多。 2. 電腦教學設備充實，視聽媒體設備佳。 	<ol style="list-style-type: none"> 1. 校舍、辦公室較為沈舊。 2. 維護經費不足。 3. 特科教室分散不易管理 	<ol style="list-style-type: none"> 1. 已爭取經費改善老舊辦公室中。 2. 特科教室及實驗室領域研究室充足且設備良好 	<ol style="list-style-type: none"> 1. 捷運經過，學校地層有下陷之處。 2. 協同教學場地調配極待協調。 	<ol style="list-style-type: none"> 1. 與捷運公司協商，加強監測與補強工作。 2. 申請經費，請購性能佳的設備。

	<ul style="list-style-type: none"> 3. 體育設備優良。 4. 各種器材可供用，逐年增購教具。 5. 特教資源班有獨立教室及設備，充分使用資源 	<ul style="list-style-type: none"> ，人力調配無法做最佳教室服。 4. 特教資源班雖有獨立教室，但與小學相連接極受干擾。 	。		<ul style="list-style-type: none"> 3. 配合領域需求，重新規畫調配特科教室或其他教學空間。
學生	<ul style="list-style-type: none"> 1. 活潑，創造力高，表達能力強，各項競賽名列前茅。 2. 素質整齊，家教良好。 3. 認真向學，可塑性高。 4. 家長關心度高。 	<ul style="list-style-type: none"> 1. 對挫折容忍力尚待提昇。 2. 升學壓力重，各項活動參與度尚待加強。 3. 越區比率高，同儕互動機會較少。 	<ul style="list-style-type: none"> 1. 培養各項興趣，重視生活教育。 2. 多元活動舉辦給予表現機會。 	<ul style="list-style-type: none"> 1. 著重升學，不熱衷參與各項活動。 2. 住家分散，凝聚力低。 3. 父母高關懷，較缺乏生活適應能力。 	<ul style="list-style-type: none"> 1. 提供多元學習機會。 2. 舉辦多項競賽，加強適性化教學及輔導。
家長	<ul style="list-style-type: none"> 1. 社經地位高的佔2/3。 2. 主動參與校務。關心學生及班務。 3. 積極參與校內外活動。 4. 家長會與學校合作良好。 	<ul style="list-style-type: none"> 1. 著重智育成效，對活動較不熱衷。 2. 越區比率高，接送子女常造成校門附近交通擁塞。 3. 對教學關心，若溝通不夠易產生誤解。 	<ul style="list-style-type: none"> 1. 增加教師、家長、行政的溝通管道。 2. 鼓勵家長極積參與校務，互相了解。 3. 身障資源班學生家長重視身障生的學習與權益 	<ul style="list-style-type: none"> 1. 因對校務運作不夠了解時產生誤會。 2. 家長間聯繫不足缺共識。 	<ul style="list-style-type: none"> 1. 成立家長成長團體，引進家長資源。 2. 提供親職教育機會。 3. 成立家長義工或愛心團體。 4. 建立家長的諮商管道。
教師資源	<ul style="list-style-type: none"> 1. 教師班級經營沈穩甚得家長信賴。 2. 專業知識充足，教學認真，分享經驗予同仁。 3. 互助合作參與各項教學研究，成果良好。 4. 教學輔導教師辦裡成效良好，為北市標竿學校。 	<ul style="list-style-type: none"> 1. 參與研習意願不高。 2. 教師溝通協調加強中。 3. 家長期望高，容易產生壓力。 4. 特教教師負責個案管理學生人數較多。 	<ul style="list-style-type: none"> 1. 正向積極參與校務。 2. 利用家長人力資源協助學校。 3. 教師高學歷，有助教學。 	面對退休潮，教學經驗傳承不易。	<ul style="list-style-type: none"> 1. 成立專業成長團體。 2. 辦理各項研習、進修。 3. 充實教學研究之質與量。 4. 暢通溝通管道，建立互信、合作關係。

行政人員	<ol style="list-style-type: none"> 1. 皆能獨立完成相關作業，並建置標準作業。 2. 各處室人員資訊處理能力佳，績效良好。 3. 各處室均能互助合作，承辦校內外活圓滿達成。 	<ol style="list-style-type: none"> 1. 行政與教師間因角色有別，容易因信任度不夠而誤解。 2. 兼行政之教師異動頻繁，傳承落差影響工作績效。 	配合組織再造，重新調配人力，力求勞逸均衡。	<ol style="list-style-type: none"> 1. 行政人員折舊率高，許多決議無法持續。 2. 政策變化太大，無法及早規劃。 	<ol style="list-style-type: none"> 1. 暢通溝通管道，清除彼此不信任。 2. 辦理聯誼活動，增進互動機會。 3. 人力勞務重新調配，力求平衡。 4. 建立制度及規範，形塑理性的校園文化。
社區資源	<ol style="list-style-type: none"> 1. 重要府會機關多，社區資源豐富。 2. 各項藝文活動多，增廣見聞。 3. 臨近中正紀念堂場地廣闊，可充分使用。 	重要會議及府會機構使用率高。	<ol style="list-style-type: none"> 1. 臨近機構能提供學校支援。 2. 鄰近總統府，治安良好，社區資源豐富，可供教學參觀用。 	支援各項活動機大，人員調配困難。	<ol style="list-style-type: none"> 1. 配合EOD計劃，與附小與市立教育大學合作，進行校舍整體規劃。 2. 國家圖書館供本校使用。 3. 近外交部、氣象局、司法院…可進行社區教學。

參、計畫發展與執行

一、計畫目標

- (一)辦理教師專業社群，建立有效能的組織學習團隊，發展團隊互助合作機制。
- (二)塑造溫馨、和諧的校園文化，建置良好溝通互動環境。
- (三)提供優質的教學平台，豐富教師數位教材與教學資源。
- (四)配合十二年國教課程改革，精進教師專業知能，建立優質專業形象。
- (五)營造創意的體驗學習場域，促進學生多元發展。
- (六)因應多元入學教育政策，加強適性輔導，讓每一個孩子選其所適、愛其所選。
- (七)建立學生禮儀習慣，進行品格典範學習，促進學生適性發展。
- (八)充實教學設備、改善硬體建築，營造優質的教與學環境。
- (九)整合與運用社區文教資源優勢，提升學校榮譽及社區支持。

二、執行策略與內容

為能使中長程校務發展目標能夠落實推動，以及提升實施成果之效能與品質，本校中長程校務發展計畫之實施策略，其核心精神除了包含學校校務發展願景、目標之精神外，更融入了「從學生的角度及能力出發，瞭解其真正學習需求。讓每一位學生都有潛能發展的機會，持續獲得學習成就的成功經驗，促進學生多元化發展。」學校校務發展之經營理念。

經SWOT分析學校內外部環境、資源等條件並符映家長、社區與外界期望，預期成效評估等過程後，系統發展各項實施策略及行動方案。本校務計畫經校務會議討論、修正、議決通過後公告於學校網站，作為學校經營努力方向及檢討回饋之參照，以下分別針對各實施策略與各對應方案，以及執行期程等項目，具體表列說明。

目標一：辦理教師專業社群，建立有效能的組織學習團隊，發展團隊互助合作機制。

實施策略	行動方案	承辦單位	實施年度					備註
			111	112	113	114	115	
一、推動有效能的行政運作	1. 實施分層負責行政明細表，明確責任分工	各處室	V	V	V	V	V	
	2. 建立標準化作業流程，提升預算執行率	各處室	V	V	V	V	V	
	3. 詳訂校務章則辦法及組織分工並編輯成冊	各處室	V	V	V	V	V	
	4. 詳實建立活動成果資料，定期將行政業務資料存檔、列入移交，以利傳承與檢討改進	各處室	V	V	V	V	V	
二、建立明確檢討及回饋機制	1. 訂定各項方案執行流程，隨時進行成效評估，立即回饋修正	各處室	V	V	V	V	V	
	2. 分享行政資源與會議記錄，確實執行會議決議事項	各處室	V	V	V	V	V	
	3. 研訂教師兼任行政工作獎勵辦法	人事室	V	V				
三、建立e化行政作業系統	1. 建立網路行政作業平台	教務處		V	V	V		
	2. 充實各行政處室運作軟體	總務處	V	V	V			
	3. 建置標準化行政作業系統	各處室	V	V				
	4. 建立e化行政作業列管系統	總務處	V	V	V			
	5. 推動行政程序標準化(SOP)減輕行政負擔	各處室	V	V	V	V	V	
四、建立關懷及分享的合作	1. 推動「行政服務績效管理計畫」，貫徹行政效率化	各處室	V	V	V	V	V	
	2. 發展行政績效自我檢核表	各處室	V	V	V	V	V	

團隊，提升主動積極的服務理念	3. 重視行政人員福利，維護行政人員尊嚴，增進工作成就感	各處室	V	V	V	V	V	
	4. 爭取辦理活動的機會，培養團隊互動精神	各處室	V	V	V	V	V	

目標二：型塑溫馨、和諧的校園文化，建置良好溝通互動環境

實施策略	行動方案	承辦單位	實施年度					備註
			111	112	113	114	115	
一、建構學校發展目標，共塑願景及理念	1. 透過各項會議對話及溝通的機會，凝聚教育目標及共識，傳達願景	各處室	V	V	V	V	V	
	2. 配合校舍整併重新分析學校發展因素，檢視學校願景圖像	各處室	V	V				
	3. 依據校務發展計畫，務實推動各項方案以達成校務發展目標	各處室	V	V	V	V	V	
	4. 於各學習領域探討推動學校願景的教材及教法	教務處	V	V	V	V	V	
二、型塑人性關懷的校園	1. 建立多元溝通管道，凝具全體師生共識與向心力，共塑學校發展願景	各處室	V	V	V	V	V	
	2. 人性化的管理，營造溫馨和諧的校園氛圍。	各處室	V	V	V	V	V	
	3. 舉辦親師生聯誼活動，增進互動機會。	各處室	V	V	V	V	V	
三、營造溫馨對話機制及溝通管道	1. 建立網路溝通管道及對話平台，瞭解親師生的意見並即時回饋	教務處	V	V	V	V	V	
	2. 發行校刊、輔導簡訊及每週校務通報，以達知的宣導及形成共識	各處室	V	V	V	V	V	
	3. 辦理班聯會議共同制定學生服儀及各項活動方案	教務處	V	V	V	V	V	
	4. 營造與家長會的良好互動，促進家長正向參與及合作	總務處	V	V	V	V	V	
四、推動特殊教育及團隊運作	1. 成立特教推行委員會，定期召開會議及特教宣導	各處室	V	V	V	V	V	
	2. 推動特教行政團隊，整合各處室及社區資源	各處室	V	V	V	V	V	
	3. 落實 IEP、IGP 計畫，發展融合教育	各處室	V	V	V	V	V	

	4. 提供特殊學生課程、輔導及轉銜，多元評量學生能力	輔導室	V	V	V	V	V	
	5. 規劃特教相關研習及活動，提升師生特教知能	輔導室	V	V	V	V	V	
	6. 妥善運用特教經費，提供適當教學設備改善活動空間與持續建置無障礙網頁	輔導室	V	V	V	V	V	

目標三：提供優質的教學平台，豐富教師數位教材與教學資源。

實施策略	行動方案	承辦單位	實施年度					備註
			111	112	113	114	115	
一、建置課程發展資源系統網絡	1. 建立課程資源網頁與資料庫	教務處	V	V	V	V	V	
	2. 更新架設學校課程發展分享網頁	教務處	V					
	3. 爭取標竿學校或異業團體合作交流的機曾	各處室	V	V	V	V	V	
	4. 建立夥伴學校，分享研究成果	各處室	V	V	V	V	V	
二、推展資訊科技融入教學	1. 鼓勵教師運用大屏電視進行創新教學	教務處	V	V	V	V	V	
	2. 設置「教學資源庫」，促進教師知識分享與交流	教務處	V	V	V	V	V	
	3. 建置教師知識管理與分享平台	教務處	V	V	V	V	V	
	4. 結合各項 E 化資源，增進教師專業能力	教務處	V	V	V	V	V	
三、系統化建構科技教育課程	1. 發展各領域教師網路社群	教務處	V	V	V	V	V	
	2. 鼓勵學生積極參與各項科技領域活動競賽	教務處	V	V	V	V	V	
	3. 鼓勵教師發展個人(專長)領域教學資訊能力	教務處	V	V	V	V	V	

目標四：配合十二年國教課程改革，精進教師專業知能，建立優質專業形象。

實施策略	行動方案	承辦單位	實施年度					備註
			111	112	113	114	115	
一、擬訂校本教師專業成長計畫	1. 凝聚教師團隊發展願景，擬定多元教師專業成長計畫	各處室	V	V	V	V	V	
	2. 重新檢視教師專業成長短、中、長期階段發展目標	教務處	V	V	V	V	V	
	3. 鼓勵教師進行專業分享	教務處	V	V	V	V	V	
	4. 培育各領域的種子教師	教務處	V	V	V	V	V	

二、推動有效教學	1. 鼓勵教師運用資訊創新教學	教務處	V	V	V	V	V
	2. 發展多元診斷性評量系統，提升試題評量效能	教務處	V	V	V	V	V
	3. 鼓勵教師參與「以學習者為中心」的翻轉教學試辦，以提升學習效果	教務處	V	V	V	V	V
	4. 建構校本學生學習素養指標系統	教務處	V	V	V	V	V
三、發展多元教師教學評鑑機制	1. 發展多元教師課程評鑑機制	教務處	V	V	V	V	V
	2. 鼓勵參加教師教學輔導機制及教師專業發展評鑑	教務處	V	V	V	V	V
	3. 提升同儕相互支援學習的機會。	教務處	V	V	V	V	V
四、發展多元化專業成長活動	1. 鼓勵教師發展教學團隊，協同教學研究	教務處	V	V	V	V	V
	2. 鼓勵教師參與校外學術活動期刊、論文之發表或擔任研習講座	教務處	V	V	V	V	V
	3. 鼓勵教師個人或團隊合作進行創新教學行動研究，提昇教師效能	教務處	V	V	V	V	V
	4. 定期辦理教師深度對話與專業分享活動	教務處	V	V	V	V	V

目標五：營造創意的體驗學習場域，促進學生適性多元發展

實施策略	行動方案	承辦單位	實施年度					備註
			111	112	113	114	115	
1. 辦理多樣化學習活動	1. 推動多元營隊活動	教務處 學務處	V	V	V	V	V	
	2. 辦理課業輔導及補救教學	教務處	V	V	V	V	V	
	3. 辦理各項語文競賽及學藝活動	教務室	V	V	V	V	V	
	4. 辦理國際教育體驗學習活動	各處室	V	V	V	V	V	
	5. 辦理各項班際體育競賽	學務處	V	V	V	V	V	
	6. 賡續辦理閱讀活動，促進語文學習風氣	教務室	V	V	V	V	V	
	7. 定期舉辦各項學習成果發表會	教務處 學務處	V	V	V	V	V	
2. 發展多元學生社團	1. 注入社會資源，發展多元社團活動	學務處	V	V	V	V	V	
	2. 積極與社區機構合作，拓展學生社團展演舞台	學務處	V	V	V	V	V	

	3. 參與校外各項展演活動或競賽	學務處	V	V	V	V	V	
	4. 定期辦理社團成果發表會	學務處	V	V	V	V	V	
3. 組織學生學習資源共享策略聯盟	1. 與鄰近學校組成學生學習「資源共享」策略聯盟。	各處室	V	V	V	V	V	
	2. 與鄰近大專院校建立「夥伴關係」，挹注學生多元學習	各處室	V	V	V	V	V	
	3. 積極發展與博愛學園之「合作關係」	教務處	V	V	V	V	V	
4. 創新課程教學，培養學生多元學習能力	1. 結合藝術人文課程，進行各種創意校園設計	教務處	V	V	V	V	V	
	2. 融入「主題式」教學策略，推展「走讀台北城」各領域專題研究活動	教務處	V	V	V	V	V	
	3. 推廣學生積極建置個人生涯教育「學習檔案」	輔導室	V	V	V	V	V	
5. 促進學生合作學習	1. 各領域教學鼓勵合作的分組教學模式	教務處 輔導室	V	V	V	V	V	
	2. 辦理團隊式之學生學習活動競賽	教務處	V	V	V	V	V	
	3. 強化學生班級/班際自治組織功能	各處室	V	V	V	V	V	

目標六：因應多元入學教育政策，加強適性輔導，讓每一個孩子選其所適、愛其所選。

實施策略	行動方案	承辦單位	實施年度					備註
			111	112	113	114	115	
1. 辦理多元入學制度各項宣導	1. 依高中多元入學現況，蒐集各項升學輔導資訊	教務處 輔導室	V	V	V	V	V	
	2. 進行各種升學資訊分析，進行生涯發展輔導	教務處 輔導室	V	V	V	V	V	
	3. 舉辦家長及師生說明會	輔導室	V	V	V	V	V	
2. 辦理高中多元入學事務	1. 依升高中多元化入學方案實施流程，辦理各項事務性工作	教務處	V	V	V	V	V	
	2. 因應多元入學趨勢，強化教學評量功能	教務處	V	V	V	V	V	
	3. 學生選填志願的分析指導	輔導室	V	V	V	V	V	
3. 配合會考命題趨勢，提升	1. 加強英文聽力及國文閱讀寫作，針對語文能力落差現象進行補救教學	教務處	V	V	V	V	V	

學生學業成就的競爭力	2. 辦理校內數理資優班、數學奧林匹亞營隊及競賽，訓練學生解題速度與能力	教務處	V	V	V	V	V
	3. 整合社會學科進行教材研發及專題討論	教務處	V	V	V	V	V
	4. 自然學科實驗教學	教務處	V	V	V	V	V
	5. 進行各項模擬測驗，增進學生測驗實務經驗	教務處	V	V	V	V	V

目標七：建立學生禮儀習慣，進行品格典範學習，促進學生適性發展

實施策略	行動方案	承辦單位	實施年度					備註
			111	112	113	114	115	
1. 培養學生優質生活教育觀念	1. 推動禮貌運動養成感恩惜福習慣，推動愛與關懷運動，營造溫馨校園	各處室	V	V	V	V	V	
	2. 導正學生違規行為：實施改過銷過辦法，並配合認輔制度，以鼓勵其改過向善	學務處	V	V	V	V	V	
	3. 規劃多元且深具教育意義的朝會及慶典活動	學務處	V	V	V	V	V	
	4. 注重情操教育：佈置教育環境，保持整潔寧靜並加強藝能學科的教育活動，以陶冶學生健全人格與品德	教務處	V	V	V	V	V	
2. 推行民主法治教育，培養學生自治自律精神	1. 藉由週、朝會，宣導民主法治教育等觀念	各處室	V	V	V	V	V	
	2. 定期邀請法律專家演講	學務處	V	V	V	V	V	
	3. 透過班會、週會之規劃與執行宣導品格教育理念	學務處	V	V	V	V	V	
	4. 定期辦理師生理念深度對話與經驗分享活動	學務處 教務處	V	V	V	V	V	
	5. 推展社區服務，安排學生至社區關懷服務，落實服務學習之宣導與推行	各處室	V	V	V	V	V	
3. 規劃社團活動滿足學生需求，培養學生人際關係	1. 訂定社團組織章程，輔導學生成立社團	學務處	V	V	V	V	V	
	2. 指導學生推動社團活動及公共服務課程	學務處	V	V	V	V	V	
	3. 協助辦理校際社團交流活動，以增進觀摩學習	學務處	V	V	V	V	V	
	4. 辦理社團成果發表及觀摩	學務處	V	V	V	V	V	

目標八：充實教學設備、改善硬體建築，營造優質的教與學環境

實施策略	行動方案	承辦單位	實施年度					備註
			111	112	113	114	115	
1. 營造溫馨、安全的教育及學習環境	1. 連結領域教學，引領親師生共同參與校園空間配置與規劃	教務處	V	V	V	V	V	
	2. 爭取經費進行校舍修建及電源改善問題	總務處	V	V	V	V	V	
	3. 綠化美化校園環境，提升境教功能	總務處	V	V	V	V	V	
	4. 落實校園設施的定期安檢與維護。	總務處	V	V	V	V	V	
2. 改善硬體設施，營造優質環境	1. 全面強化專科教室設備與環境設施	總務處	V	V	V	V	V	
	2. 增置專科教室、多媒體教學設施。	總務處	V	V	V	V	V	
	3. 更新資訊及視聽教學設備	總務處	V	V	V	V	V	
3. 提升校園創意課程效能，發揮境教功能	1. 連結領域教學，引領親師生共同參與校園空間配置與規劃	教務處	V	V	V	V	V	
	2. 結合藝文領域教學，發展各式創意創新教材。	教務處	V	V	V	V	V	
	3. 整體規劃樓梯藝廊、穿堂藝廊、角落空間，定期展示學生各項作品	教務處 總務處	V	V	V	V	V	
	4. 增置體適能教學設備，符合學校專長體育發展需求	教務處 總務處	V	V	V	V	V	
	5. 整合校園環境佈置，建構學校全方位英語學習情境	總務處	V	V	V	V	V	

目標九：整合與運用社區文教資源優勢，提升學校榮譽及社區支持。

實施策略	行動方案	承辦單位	實施年度					備註
			111	112	113	114	115	
1. 整合社區及社會資源，建立良好的學校公共關係	1. 與鄰近學校結成教育夥伴，共用校園設施	各處室	V	V	V	V	V	
	2. 邀集社區人士參與學校辦理認識鄉土主題活動。	教務處	V	V	V	V	V	
	3. 與實習老師的母校建立合作夥伴關係，以求專業的發展與教學相長	教務處	V	V	V	V	V	
	4. 結合社區人力資源，解決社團活動師資人力的不足	輔導室	V	V	V	V	V	
2. 充分利用周邊文教資源，成為學習合作夥伴	1. 利用學校周邊文教資源，安排校外教學活動	學務處	V	V	V	V	V	
	2. 彙整全校家長、里巷士紳、民意代表等分類、統計分析建立系統性人才庫	教務處	V	V	V	V	V	

	3. 至學區內國小宣導學校特色	輔導室	V	V	V	V	V
3. 參與社區活動，提供服務學習機會	1. 鼓勵學生進行公共服務，培養關懷情懷	各處室	V	V	V	V	V
	2. 辦理服務性社團，鼓勵學生體驗學習	教務處 學務處	V	V	V	V	V
	3. 學生樂團及民俗體育班參加社區活動演出	學務處	V	V	V	V	V
	4. 設計服務學習方案，讓學生探索、認識、投入社區	學務處	V	V	V	V	V
	5. 積極導入社區志工人力資源參與，順暢學校各式志工團運作	學務處	V	V	V	V	V
4. 建構學校社區永續發展夥伴關係	1. 建立多元社區溝通管道，主動參與社區發展活動	輔導室	V	V	V	V	V
	2. 引入社區展演，引導社區藝文涵養	各處室	V	V	V	V	V
	3. 結合社區共同發展環保校園、生態社區	各處室	V	V	V	V	V
	4. 與博愛學園附近機構共同規畫藝文活動	輔導室	V	V	V	V	V

三、預期效益

(一)組織與行政

1. 組織結構配合業務實務需求作機動性調整，以發揮最大行政績效。
2. 行政人員具備專業知能、積極主動任事，發揮高度行政效率。
3. 行政人員具備高度資訊素養，持續落實 e 化校務行政。
4. 依法辦理各項人事業務，保障教職員工權益。
5. 年度各項經費預算有效執行，更新教學設備，支援教學。
6. 家長滿意度提升，達成新生報到率 95% 以上目標。
7. 親師生互動良好，學校行政、教師及家長互助合作，校園溫馨和諧。

(二)教學與活動

1. 發揮各領域小組的功能，提升教師專業能力，創新教學活動，以為
2. 參與教師專業評鑑而準備。
3. 教師具備專業教學知能，及多媒體製作、運用能力，豐富教學內涵。
4. 學生普遍養成閱讀及運動習慣，增進學習效果。
5. 有效發展教師專業社群，推動學習型組織，符應教師專業成長需求。

6. 透過多元化體驗學習活動，增進學生體適能及身心健康。
7. 學生養成負責有禮的觀念與態度，成為一個有品格的弘道學子。
8. 透過各種社團、競賽活動，提供學生多元選擇，培養其多元智能。
9. 發揮教訓輔最佳互動模式，教師具備輔導知能，有效預防學生中輟。
10. 推動教育「111」政策，建構多元展能舞台，學生潛能獲得開發，提高自信心與成就感。
11. 家長參加親職教育活動及提升愛校志工意願，親子關係和諧，並認同支持學校。
12. 提供學生職業試探及多元能力開發的機會，發覺學生職業傾向。
13. 特殊班學生具備基本職業知能，提升自我照顧能力。

(三)環境與設備

1. 逐年編列預算整修學校硬體設施，使活動空間更為完整，以提供充足優質的學習環境。
2. 有效規劃校舍空間，克服老舊校舍整建問題，活化教學與活動場所。
3. 進行校園重新規劃與整建，營造創新舒適的校園空間。
4. 整建多功能專科教室，提供良好設備學習環境，增進教學效果。
5. 規劃創意校園，提供人文藝術優質空間的學習環境。
6. 完成無障礙環境之定期檢視，建置一個有愛無礙的環境。
7. 透過校園監視系統，掌握校園動態，確保校園安全。
8. 改善電力與廣播系統改善工程，提供良好學習環境
9. 透過校園無線網路環境，提供師生網際網路平台，增進學習效能。
10. 服膺環境教育宗旨，建構環境與人的共榮。

肆、經費需求-資本門經費需求表

單位：千元

類別	編號	工作項目	各年度執行預算						
			111年	112年	113年	114年	115年	合計	備註
校園先期(含綜合)規劃	H-01	(請填工程名稱)	V	V					
新興工	H-02	新大樓整建工程				V	V		

類別	編號	工作項目	各年度執行預算						
			111年	112年	113年	114年	115年	合計	備註
程									
連續工程	H-03	(請填工程名稱)							
其他修建工程	H-04	優質化工程							
	H-05	電源改善工程	3,900			8,000			
	H-06	屋頂防漏工程			5,000	8,000	8,000		
	H-07	普通教室改善							
	H-08	專科教室改善(含實習工廠)							
	H-09	生態綠能工程(含總合治水、雨水回收、節能省電)							
	H-10	遊戲(含知動教室)設施改善工程							
	H-11	圖書館整修工程							
	H-12	廁所整修工程				5,000			
	H-13	餐廳及廚房(含熱食部)改善工程							
	H-14	無障礙工程							
	H-15	耐震補強工程							
	H-16	外牆整修工程							
	H-17	通學步道專案							
	H-18	跑道球場整修工程	13,000						
	H-19	門窗改善工程							
	H-20	地坪改善工程		5,000	9,000	9,000			
	H-21	遮陽改善工程							
	H-22	監視系統更新工程							
	H-23	冷凍空調更新工程							
	H-24	其他(請說明:)		1,898					
資訊網	H-25	校園網路優化							

類別	編號	工作項目	各年度執行預算						備註
			111年	112年	113年	114年	115年	合計	
路工程暨智慧教育相關建設	H-26	資訊教室更新工程							
	H-27	其他(請說明：)							
教學設備增置	H-28	實驗室設備							
	H-29	實習工廠設備							
	H-30	其他(請說明：)							
行政設備增置	H-31								
圖書館藏增置	H-32								

伍、考核評鑑

- 一、 中長程教育發展計畫，每年均納入年度工作計畫執行，並於每年年度計畫執行完竣後評估，檢討得失，以為下年度執行之參考。
- 二、 成立考核評鑑小組，檢討改進各項實施計畫：
 - (一) 由校長擔任小組召集人，邀集各組織代表參與檢核評鑑，以能有效達成計畫目標。
 - (二) 擬定具體考核評鑑辦法，依年度及工作重點分組考核評鑑之。

附件：校園規劃平面圖

項目	著色	年度	內容	備註
工程建設	紅	111	室外籃球場地坪整修工程、跑道及周邊設施整修工程、高壓變電站更新工程	
工程建設	綠	112	走廊地坪暨女兒牆整修工程(第一期)、室外運動場、體育館暨游泳池照明改善工程	
工程建設	藍	113	走廊地坪暨女兒牆整修工程(第二期)、活動中心屋頂防水工程	
工程建設	紫	114	走廊地坪暨女兒牆整修工程(第三期)、經緯樓暨幼獅樓屋頂防水工程、金龍樓暨中央樓廁所整修工程、校舍新建工程	
工程建設	黃	115	金龍樓暨中央樓屋頂防水工程	
可供活化空間	橙	111-115	無	

臺北市弘道國中校舍配置平面圖

